

EXPLORATEURS

LE 11/19

LOOS-EN-GONELLE



EN QUÊTE DE SAVOIRS
LIVRET FAMILIAL

VILLES
& PAYS
D'ART &
D'HISTOIRE
À DIRE

CONSIGNE

À l'aide de ce livret sous forme de lexique, pars à la découverte du vocabulaire des mines et de l'architecture de la Société des Mines de Lens sur le carreau de fosse de la base 11/19 et dans la cité des Provinces. Aide-toi du plan et des adresses pour suivre le parcours. Il n'est pas nécessaire de faire les étapes dans l'ordre du livret.

Observe les bâtiments dans les moindres détails et retrouve dans le livret les photos correspondantes. Tu auras à la fois des questions d'observation 👁️, de réflexion ? et de recherche 🔍...

Bonne chance !

Pour t'aider à comprendre le vocabulaire, un glossaire se trouve p.26 et p.27, tous les mots avec * te sont expliqués. Pour t'orienter, utilise le plan p.3.



Directeur de publication : Sylvain Robert, Président de la Communauté d'agglomération de Lens-Liévin
Conception : Valérie De Reu, Communauté d'agglomération de Lens-Liévin
Illustrations : Raphaël Delerue
Photo de couverture : © Pidz
Graphisme : Elisa Rivas d'après Des Signes studio Muchir Desclouds 2018
Impressions : La Centrale 2022

TERRILS

A21

Rue Léon Blum

Chevalement

Rue de Bourgogne

Tour d'extraction

Café Rando

Rue Saint Pierre

CITÉ DES PROVINCES

Rue de Bretagne

Rue d'Artois

Av. de la Fosse 11

Rue de Normandie

Rue de Picardie

Imp. Depret

Rue René Lannoy

Rue du Béarn



POURQUOI 11/19??

Ce ne sont pas les heures d'ouverture du site mais les numéros attribués aux deux puits du carreau de fosse. Ils sont donnés en fonction de l'ordre chronologique de fonçage* des puits.



© Jean-Christophe Hecquet / CALL

Le puits 11 est foncé* à partir de 1891. La fosse est mise en service en 1894 et exploitée par près de 1500 mineurs. Détruit lors de la Première Guerre mondiale, le chevalement est reconstruit en 1925.

Le puits 19 est foncé* à partir de 1954 pour concentrer l'exploitation des fosses alentours.

La tour en béton armé culmine à 66 m pour un poids de 10 000 tonnes.

Petite histoire du site :

À partir du milieu du XIX^{ème} siècle, on découvre du charbon dans le sous-sol de Lens et des communes voisines. Des fosses sont ouvertes pour extraire le charbon et de vastes cités sont construites afin de pouvoir héberger les mineurs et leurs familles. Dans le paysage apparaissent des monts de roches extraites du sous-sol avec le charbon (schistes et grès) : les terrils.



© M. Brard / CALL

Pendant l'exploitation minière, vaste bâtiment faisant office de vestiaire et de salle de douches. Les mineurs y suspendent leurs vêtements afin de les retrouver propres et secs « à la remonte ». Cette pratique est à l'origine de l'appellation de « *salle des pendus* » que les mineurs nomment communément « *le lavabo* ». Les anciens bains-douches abritent, aujourd'hui, une structure culturelle. Laquelle ?

QUESTION  :

Retrouve son logo et entoure-le.



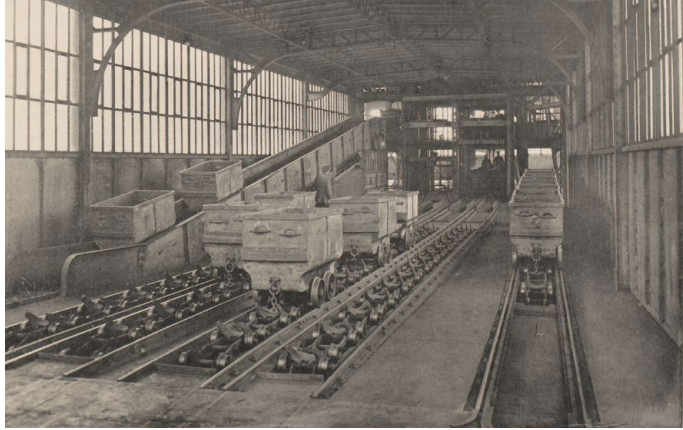
CHAÎNE DES TERRILS



culture
commune
SCÈNE NATIONALE
DU BASSIN MINIER DU PAS-DE-CALAIS

LENS LIEVIN
TOURISME

Les autres logos sont ceux d'autres acteurs que tu peux retrouver sur le site.



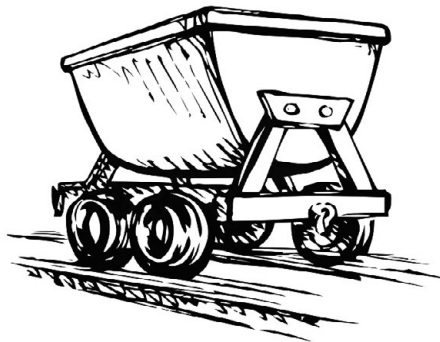
© collection Jean-Marie Minot

Wagonnet sur rails utilisé pour le transport du charbon dans les galeries et pour la remontée au jour* par les cages. Il circulait sur les cavaliers. Certaines personnes ont conservé des berlines et les utilisent pour planter des fleurs.

QUESTION  **ET**  :

Rends toi rue Saint-Pierre et indique le numéro de la maison qui en possède une.

Et toi qu’imagines-tu dans ta berline ? À toi de la décorer !





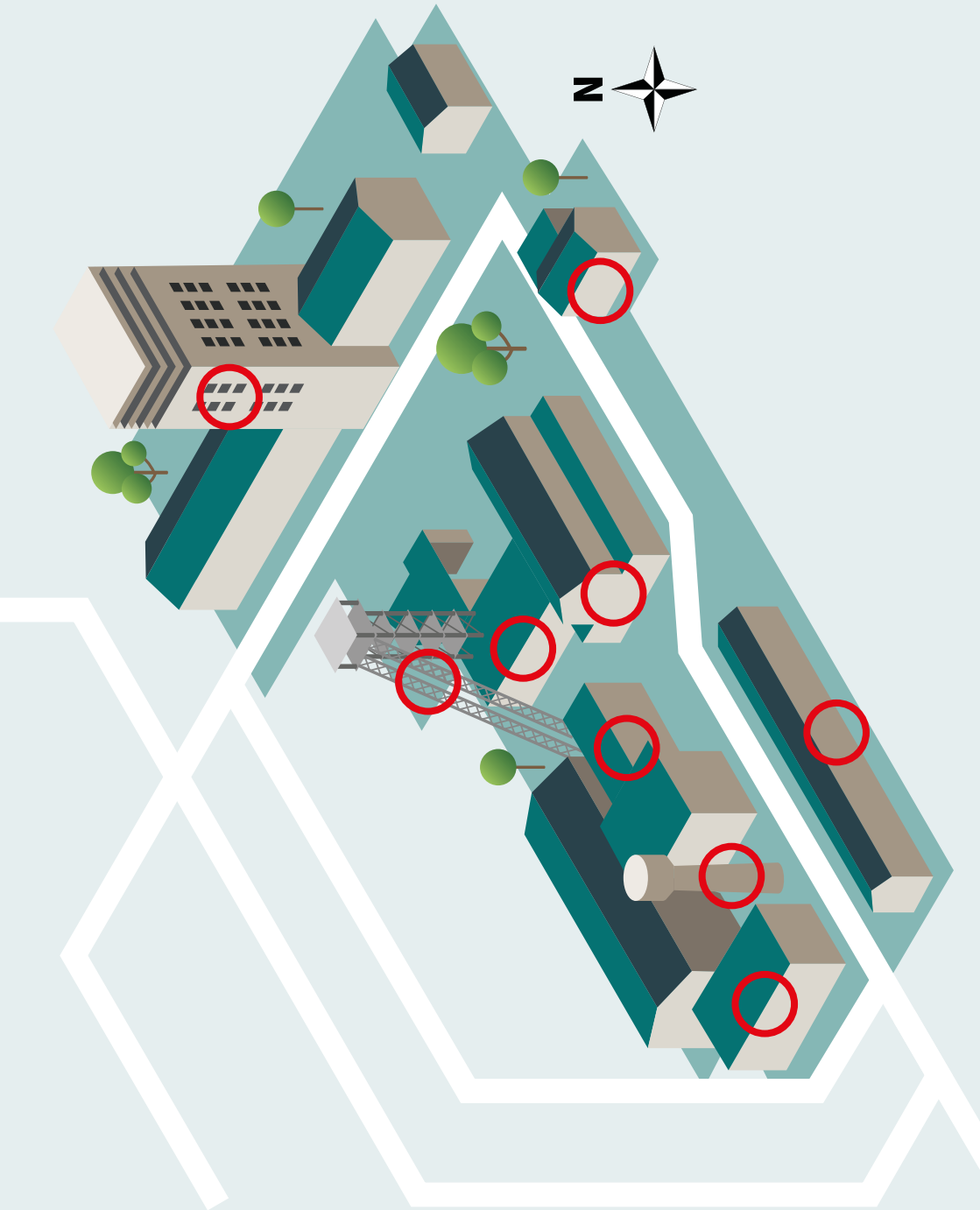
© Jean-Christophe Hecquet / CALL

Parcelle de terrain où est installé le puits ou la fosse. S’y trouvent également les installations techniques de surface nécessaires pour l’extraction.

QUESTION ET ? :

Place les numéros des bâtiments sur le document p.8, en t’aidant des informations ci-dessous.

- 1. Entrée de la fosse et maison du concierge.**
- 2. Les bains-douches** (voir p. 5).
- 3. Le bâtiment des recettes :** les mineurs y récupèrent leur lampe et reçoivent les instructions de travail.
- 4. Le chevalement** (voir p.11).
- 5. Le bâtiment des machines.** Il abrite la machine d’extraction (voir p. 16).
- 6. Le château d’eau :** ce réservoir en béton fournit l’eau nécessaire au refroidissement des machines. Il permet aussi l’alimentation en eau de la salle des lavabos, de l’ensemble de la distribution d’eau de la fosse et de la cité minière.
- 7. Les ateliers :** cette longue construction en brique regroupe plusieurs fonctions. La salle de paie où le mineur reçoit son salaire, accueille aujourd’hui le CPIE Chaîne des terrils. Le magasin où sont entreposés les outils et les pièces de rechange ainsi qu’une forge et un atelier. Cette partie abrite désormais le Cerdd (Centre Ressource du Développement Durable).
- 8. Les écuries :** pour transporter le matériel « *au jour** » et pour tirer les berlines « *au fond** » on utilise des chevaux. Avec le début de l’activité du puits 19 en 1960, l’écurie est transformée en atelier, aujourd’hui, c’est une pépinière d’entreprises*.
- 9. La tour d’extraction du puits n°19** (voir p.24).





© collection Jean-Marie Minot

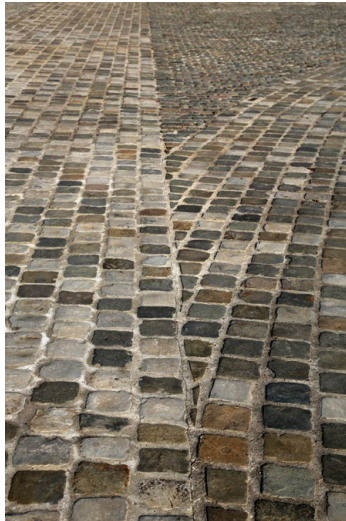
Voie ferrée destinée au transport du matériel et du charbon. Sur le site de la base 11/19, les cavaliers ont disparu mais sont matérialisés par des pavés plus lisses.

QUESTION :

Regarde au sol et tu trouveras leur emplacement, suis-les et déambule sur le carreau de fosse.

Tu peux aussi continuer le dessin du pavage.

© M. Brard



Roche formée à partir de la dégradation des végétaux pendant plusieurs millions d'années. D'abord exploité comme combustible pour se chauffer, il est ensuite associé à la machine à vapeur et permet le développement de nouvelles industries et de nouveaux moyens de transport (trains à vapeur, bateaux) au début du XIX^{ème} siècle.

QUESTION ? ET 🔍 :

Pourquoi utiliser du charbon ? Coche les bonnes réponses.

- pour faire tourner les moulins.
- pour faire fonctionner les machines des usines.
- pour permettre aux trains à vapeur de rouler.
- pour chauffer les maisons.
- pour allumer un barbecue.

Le sais-tu ?

Les morceaux de charbon de grandes tailles sont des gaillettes. C'est aussi le nom du centre d'entraînement du Racing Club de Lens.





© Y. Cussey / CALL

J'ai deux grandes jambes métalliques et un système de molettes* actionnant les câbles d'un ascenseur pour la montée et la descente des mineurs et des berlines de charbon.

QUESTION ? : QUI SUIS-JE ?

Pour trouver mon nom et compléter le titre de la page, déchiffre ce rébus.



Le sais-tu ?

Au sommet de la construction métallique, tu peux observer deux outils du mineur : le pic et la hache. Il s'agit de l'insigne minier repris sur tous les chevalements de la Société des Mines de Lens.





© Y. Cussey / CALL

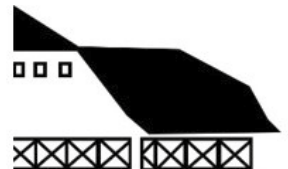
Au lendemain de la Première Guerre mondiale, la cité est à reconstruire. Son plan en forme de quadrillage est conservé. Pour limiter la monotonie* architecturale de ces grandes cités pavillonnaires, les modèles d'habitation sont variés. Près de 15 types différents peuvent ainsi être recensés dans la cité des Provinces.

QUESTION :

**Rends-toi au 115 rue d'Artois, face à la place du Quercy.
Trouve la maison qui correspond à la silhouette.**



Voici deux décors de façade de la Société des Mines de Lens.
Continue les et entoure celui que tu vois sur la maison n°115.



CONVOYEUR À BANDE



© collection Jean-Marie Minot

Bande transporteuse en matériau souple employée notamment pour le déplacement du charbon et des stériles (voir p.21).

QUESTION :

Il reste une pile* de pont, un des éléments du dispositif.

Où se situe l'élément pris en photo ?



© B. Fack / CALL

Le sais-tu ?

Le convoyeur à bande amène les stériles jusqu'au pied du terril. Ils sont chargés dans des skips* que des rampes dirigent au sommet des terrils coniques pour les déverser. Tu peux encore observer sur le terril que tu vois à droite des éléments de rail.





© CHM

Comme dans l'ensemble des logements miniers, chaque famille dispose d'un jardin. Ces derniers sont particulièrement vastes dans la cité des Provinces avec des surfaces allant de 250 à 800 m². Le jardinage est un «*loisir hygiénique**», encouragé par les compagnies minières pour contrôler les mineurs et réduire leur activité syndicale. Les jardins étaient inspectés par les gardes des mines*.

QUESTION ? :

**Reconnais-tu les légumes que cultive le mineur ?
Relie chacun à son nom.**



- haricots blancs
- pommes de terre
- carottes
- navets



© CHM

Son objectif est de séparer le charbon proprement dit des pierres, schistes et débris divers provenant de l'exploitation des galeries.

Le processus de lavage installé au 11/19 intègre les équipements les plus modernes, dont le traitement par Drew Boy. Cet outil dérivé d'un appareil utilisé dans les sucreries pour séparer les betteraves des pierres utilise la différence de densité* entre charbon et schistes en les plongeant dans un liquide composé d'eau et de magnétite*. Les roches tombent au fond et le charbon qui flotte est récupéré et rincé. Le lavoir est détruit en 1993.

Le lavoir moderne remplace le triage manuel autrefois effectué par les femmes.

Le sais-tu ?

On m'appelle cafus. Ce surnom, je le dois à l'étoffe qui entoure mes cheveux pour les protéger des poussières. C'est moi qui effectue le triage.



MACHINE D'EXTRACTION



© Jean-Christophe Hecquet / CALL

Élément permettant la remontée des cages dans le puits. Cette machine se compose d'un organe d'enroulement, poulie ou bobine et d'un moteur.

La fosse 11 est équipée d'une machine bicylindroconique. L'enroulement du câble se fait tout d'abord sur la partie extérieure du tambour, ce qui permet de disposer d'une plus grande puissance à l'arrachement. Puis le câble accélère sur la partie conique du tambour et atteint sa vitesse maximale sur sa partie centrale.

Les ouvertures de sortie des câbles existent encore, sur l'ancien bâtiment des machines en face du chevalement.

QUESTION  :

Quelle est leur forme ? Entoure-la ?



La base 11/19 fait partie du bien Bassin minier Nord-Pas de Calais inscrit sur la Liste du patrimoine mondial de l'UNESCO. Aux côtés des Pyramides d'Égypte, du château de Versailles et de la Grande Muraille de Chine, le Bassin minier fait ainsi partie des sites dont on considère qu'ils ont une valeur patrimoniale tellement remarquable qu'elle est reconnue par tous sans distinction de culture, de langue, de religion ou de pays.

Dans la cité et sur la base 11/19, tu trouveras plusieurs éléments de signalétique Patrimoine mondial.

QUESTION

En les regardant attentivement, trouve la date de l'inscription du bien Bassin minier sur la Liste du patrimoine mondial.

Le sais-tu ?

La base 11/19 fait partie des 353 éléments intégrés au périmètre Patrimoine mondial du Bassin minier Nord-Pas de Calais, dont 104 se situent sur la Communauté d'agglomération de Lens-Liévin. Elle est l'un des cinq grands sites miniers du bien *(voir carte p.28)*.





© Vincent Cohez / CPIE CDT

Le pavot cornu (*Glaucium favum*) appelé également pavot jaune des sables ou glaucienne jaune. Il pousse sur les îles Canaries, en Afrique du Nord, à l'ouest de l'Asie, sur les dunes du littoral et sur ... les pentes des terrils. Son nom vient de ses fruits en forme de gousse. C'est une espèce rare et protégée. Elle fleurit d'avril à septembre.

QUESTION :

Trouve un pavot cornu et dessine-le.





© M. Brard

Elle est une roche sédimentaire siliceuse (constituée principalement de dioxyde de silicium). Les blocs les plus denses, de couleur grise ou parfois blanche, jaune ou gris-bleu, sont destinés aux meules*, tandis que, plus en surface, les fragments rougeâtres ou ocre sont retenus pour la construction, plus particulièrement dans le Bassin parisien.

Pour se distinguer des autres compagnies, la Société des Mines de Lens va l'utiliser dans la construction de certains bâtiments de ses cités.

Cite un bâtiment du carreau de fosse et de la cité où tu as pu la retrouver.

Le sais-tu ?

Chaque société ou compagnie se distingue de sa voisine par des éléments de décor architecturaux différents. La Société des Mines de Lens joue sur la variété des dispositions de façade et des volumétries* de toiture, l'alternance des matériaux (brique, pierre meulière, béton) et décors pour l'essentiel constitués de faux colombages en enduit ou briques peintes. Les fers d'ancrage* portent les initiales de la compagnie (SML).





Centre de formation des Apprentis d'Auteuil. © Ville de Loos-en-Gohelle

Le site du 11/19 est acquis par la municipalité de Loos-en-Gohelle en 1990, 4 ans après sa fermeture (31 janvier 1986). L'association CPIE Chaîne des terrils et Culture Commune, Scène Nationale du Bassin minier s'y installent. Le site est inscrit monument historique en 1992 puis classé en 2000 pour conserver les anciens bâtiments, témoins du travail de la mine. D'autres acteurs viennent compléter l'offre du lieu, pour en faire un site de référence en matière de reconversion et d'aménagement.

QUESTION ? :

Complète la dernière partie de la phrase à l'aide du code.

On passe du site minier au site de :

23	22	5	22	15	12	11	11	22	14	22	13	7

23	6	9	26	25	15	22	*

**A=26; B=25; C=24; D=23; E=22; F=21; G=20; H=19; I=18; J=17; K=16;
 L=15; M=14; N=13; O=12; P=11; Q=10; R=9; S=8; T=7; U=6; V=5; W=4;
 X=3; Y=2; Z=1.**

S TÉRILES



© Y. Cussey / CALL

Les stériles sont les déchets pierreux de l'extraction.

Au début de l'exploitation minière, les méthodes de tri ne permettent pas de récupérer tout le charbon. Les roches stériles (essentiellement des schistes et du grès) mises à terrils en renferment encore une certaine quantité. Cela provoque une combustion* lente des terrils et les températures peuvent atteindre jusque 1000°C. Ce processus a notamment pour effet de transformer les schistes noirs, friables, en schistes rouges nettement plus solides et particulièrement recherchés. De nombreux terrils ont été exploités pour récupérer les schistes qui entrent dans la composition de divers revêtements*.

Deux terrils ont été exploités sur le site du 11/19, on en voit encore les traces. Il suffit de se rendre sur le terril plate-forme et d'avancer à son extrémité.

QUESTION ? :

À quoi peut servir le schiste ? Entoure les bonnes réponses.

à la réalisation des assises de chaussée.

pour faire la terre battue de Roland-Garros (schiste rouge).

pour l'ornement des espaces verts.

pour jouer aux billes.

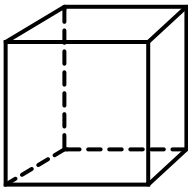


© Pah / CALL

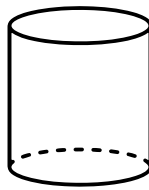
Ils sont réalisés avec des stériles. Ces deux terrils jumeaux, parmi les plus hauts d'Europe, culminent à 186 mètres et offrent une vue sur le Bassin minier, les collines de l'Artois, les monts de Flandre et la métropole lilloise. Ils accueillent une faune et une flore diversifiées qui en font de véritables îlots de biodiversité*. Aménagés, ils sont également devenus des zones de loisirs idéales pour la randonnée et la course à pieds.

QUESTION :

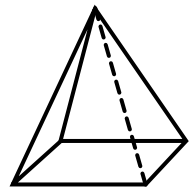
Quelle est la forme de ces terrils ?



un cube



un cylindre



une pyramide

QUESTION :

Quel autre site inscrit sur la Liste du patrimoine mondial de l'UNESCO a une forme similaire. (Tu peux t'aider de la p.17.)

----- , -----



© M. Brard

Un torii ou tori-i (鳥居) est un portail traditionnel japonais. Il est communément construit à l'entrée d'un sanctuaire shintoïste*, afin de séparer l'enceinte sacrée de l'environnement profane*. On peut trouver deux éléments, d'inspiration japonaise, dans les équipements de la cité.

QUESTIONS 🔍 :

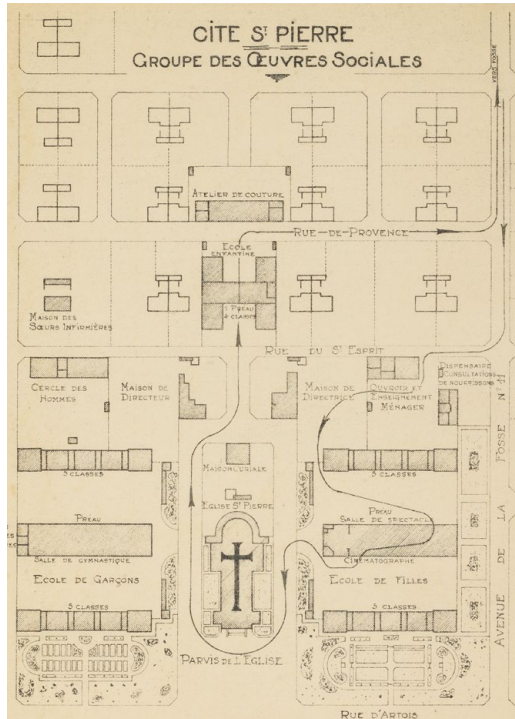
Sur cet ancien plan de la cité,

→ Entoure l'emplacement des torii.

→ Un bâtiment a disparu, lequel ?

Le sais-tu ?

Certaines constructions des cités minières doivent être abattues en raison du phénomène d'affaissement minier*, comme celle disparue.



© Centre Historique Minier (prêt ANMT)



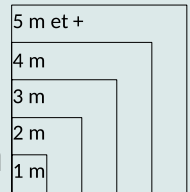
© M. Brard / CALL

À partir de 1960, cette tour construite en béton va servir à remonter le charbon extrait depuis les fosses situées à proximité.

QUESTION 🔍 : **Complète sa fiche d'identité.**

Nom de l'œuvre :
Tour d'extraction

Maître d'ouvrage :
Houillères du Bassin minier du Nord-Pas-de-Calais
Genre de l'œuvre :



Matériaux :

Date :

Usages :

1720
découverte du charbon
à Fresnes-sur-Escaut

1852
création de la Société
des Mines de Lens

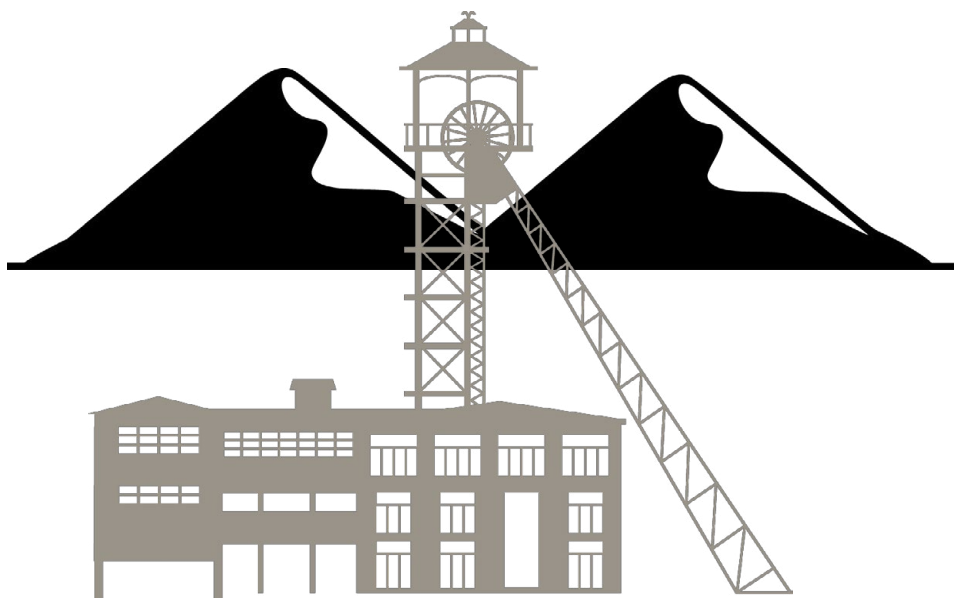
1891
fonçage
du puits 11

1954
fonçage
du puits 19

20 décembre 1990
fermeture des mines dans
le Nord-Pas de Calais

PAYSAGE MINIER

Appelé également système minier, il se compose de 3 éléments : le terril, le chevalement et la cité minière. Tu peux compléter ce paysage selon tes envies et tes observations.



Affaissement minier : mouvement de terrain qui se manifeste par une descente de quelques dizaines de centimètres à plusieurs mètres de plaques de terrain. Il ne faut pas confondre avec l'effondrement qui ressemble plus à un trou.

Biodiversité : diversité des espèces vivantes et de leurs caractères génétiques.

Combustion : réaction chimique entre un combustible et un comburant (souvent le dioxygène) produisant de la chaleur.

Densité : rapport entre la masse d'un volume d'un liquide ou d'un solide et la masse d'un même volume d'eau à 4 °C.

Développement durable : processus qui concilie progrès social et économique, et protection de l'environnement, dans le but de ne pas compromettre les capacités des générations futures.

En une phrase on y retrouve l'idée de durabilité et celle de justice sociale. La culture est le quatrième pilier du développement durable.



Fer d'ancre : l'ancre, en architecture, est l'extrémité d'une barre de fer, le tirant, destinée à empêcher l'écartement de deux murs opposés ou en angle.

Foncer un puits : creuser un nouveau puits de mines. On parle de fonçage.

Fond : infrastructures et travaux souterrains (puits, galeries.) par opposition au «*jour*».

Garde des mines : contrôle la propreté du trottoir après la livraison du charbon, arrange les conflits de voisinage, connaît le prénom de tous les enfants de la famille et peut aussi ramener par l'oreille celui qui dérape. Il est alors un agent de surveillance au service des Houillères.

Hygiénisme : principe selon lequel les pratiques politiques, sociales, architecturales et urbanistiques doivent suivre les règles de préservation de l'hygiène et de la prévention en santé publique, selon les prescriptions médicales et éventuellement diététiques.

Jour : infrastructures et travaux de surface par opposition au «*fond*».

Magnétite : il s'agit d'un oxyde de fer.

Meule : pièce cylindrique servant à broyer, moudre.

Molette : poulie sur laquelle passent des câbles qui remontent une cage d'ascenseur.

Monotonie : manque de variété, de diversité.

Pépinière d'entreprises : structure destinée à faciliter la création d'entreprises en apportant un soutien technique et financier, des conseils et des services.

Pile : appui intermédiaire supportant le tablier de l'ouvrage.

Profane : étranger aux choses sacrées, à la religion ou qui est en dehors de la sphère du sacré.

Reconversion : changement de type d'activité ou de secteur d'activité, adaptation à un nouveau besoin.

Revêtement : tout matériau qui recouvre une surface.

Shintoïsme : religion du Japon.

Skip : grande benne utilisée dans l'industrie minière.

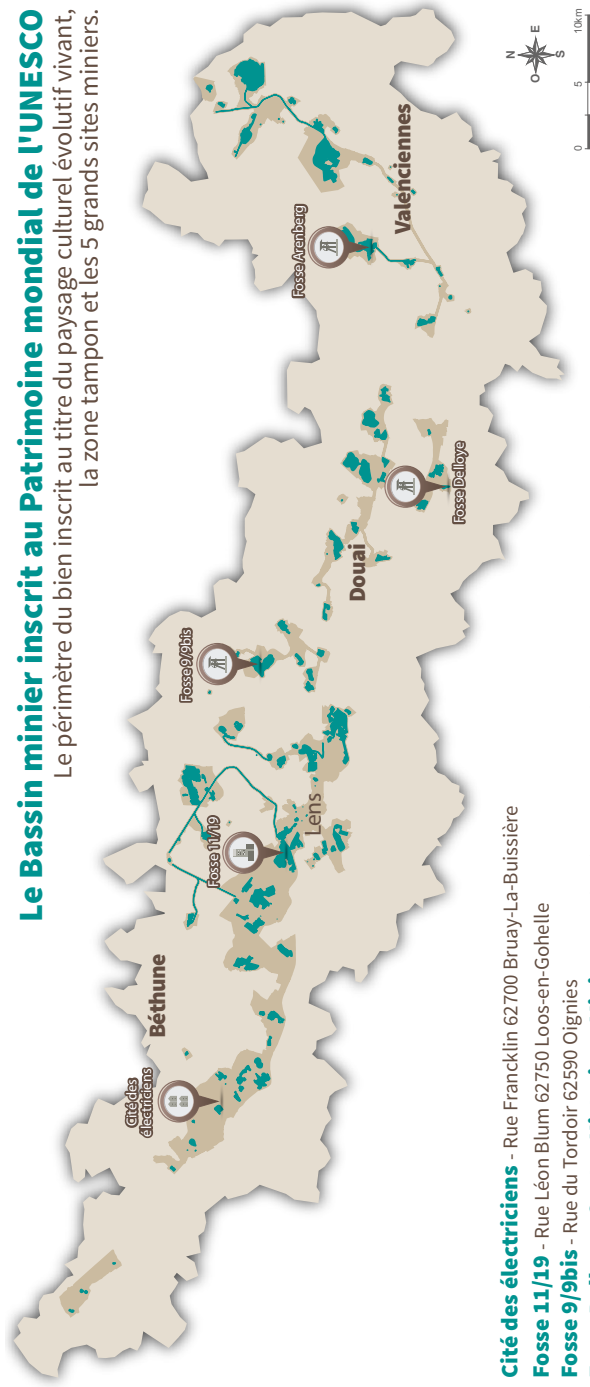
Volumétrie : mesure des volumes. Aspect d'un bâtiment, de sa toiture du point de vue des grandes masses, du gabarit.

EXPLOREZ LE BASSIN MINIER

Dans le périmètre Patrimoine mondial, sont inclus 89 communes avec entre autres 17 fosses ou vestiges significatifs ; 21 chevalements de cavaliers ; 54 kilomètres de cavaliers ; 3 gares ; 124 cités ; 38 écoles et groupes scolaires ; 26 édifices religieux ; 22 équipements de santé ; 7 équipements collectifs divers ; 3 « *grands bureaux* » de compagnies minières ; 4000 hectares de paysage. Vous pouvez les retrouver sur cette carte.

Le Bassin minier inscrit au Patrimoine mondial de l'UNESCO

Le périmètre du bien inscrit au titre du paysage culturel évolutif vivant, la zone tampon et les 5 grands sites miniers.



Cité des électriciens - Rue Franklin 62700 Bruay-La-Buissière

Fosse 11/19 - Rue Léon Blum 62750 Loos-en-Gohelle

Fosse 9/9bis - Rue du Tordoir 62590 Oignies

Fosse Delloye - Centre Historique Minier - Rue d'Erchin 59287 Lewarde

Fosse Arenberg - Rue de Croy 59135 Wallers

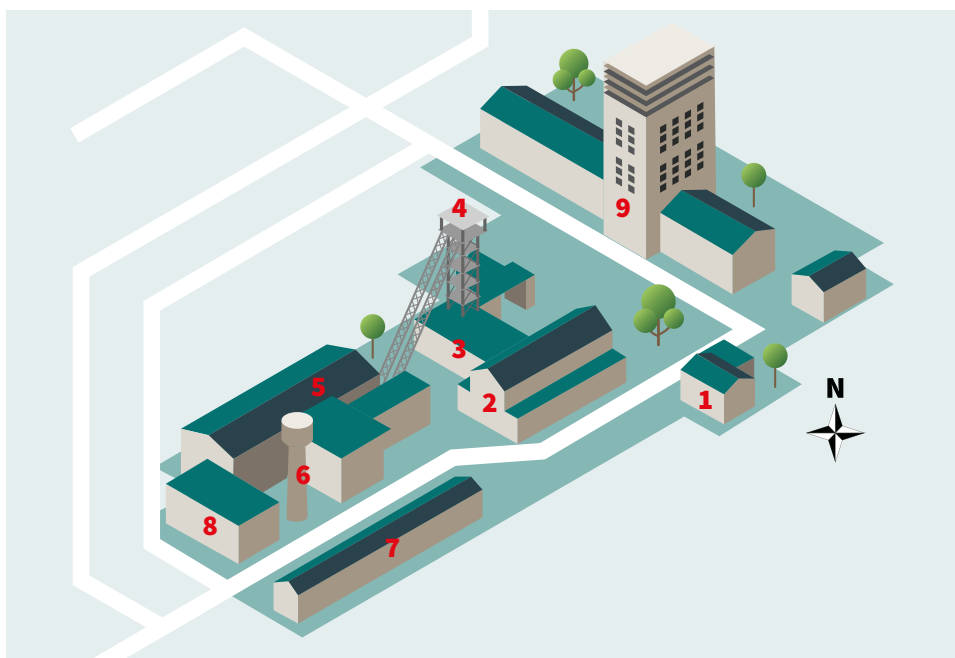
BAINS-DOUCHES P.5

Culture-Commune est installé dans les anciens lavabos.

BERLINE P.6

elle se trouve au 44 rue Saint-Pierre.

CARREAU DE FOSSE P.7 ET 8.



CHARBON P.10

on utilise le charbon pour faire fonctionner les machines des usines, pour permette aux trains à vapeur de rouler et pour chauffer les maisons.

CHEVALEMENT P.11

voici la solution du rébus cheval-œufs-mens chevalement.

CONVOYEUR À BANDE P.13

il est sur l'A21.

JARDIN P.14



carottes



pommes de terre



navets



haricots blancs

MACHINE D'EXTRACTION P.16



PATRIMOINE MONDIAL P.17

le Bassin minier est inscrit sur la Liste du patrimoine mondial en 2012.

PIERRE MEULIÈRE P. 19

sur le carreau de fosse, on en trouve sur le bâtiment des lavabos, la salle des machines, les ateliers. Dans la cité, la pierre meulière est présente sur les écoles...

RECONVERSION P.20

développement durable*.

STÉRILES P.21

le schiste peut servir à la réalisation des assises de chaussée, pour faire la terre battue de Roland-Garros et pour l'ornement des espaces verts.

TERRILS P.22

les terrils sont souvent comparés à une forme pyramidale comme les Pyramides d'Égypte.

TORII P.23

les torii se trouvent aux entrées des écoles. L'église a disparu, elle a été détruite en 1987 en raison des affaissements miniers*.



© Jean-Christophe Hecquet / CALL

POUR ALLER PLUS LOIN

Vous avez à votre disposition une signalétique de site dans le cadre de l'inscription Patrimoine mondial et une autre présentant la Chaîne des Parcs.

Ainsi que la possibilité de faire un voyage immersif au fond de la mine grâce au Timescope.



© Jean-Christophe Hecquet / CALL



© Jean-Christophe Hecquet / CALL

Ainsi que le site des Villes et Pays d'art et d'histoire : <https://vpah-hauts-de-france.fr/territoires/lens-lieviv/>

« ET L'IDÉE MÊME QUE L'HISTOIRE DES MINEURS VAUT CELLE DES NOIS CHANGE TOUT. »

Jean-François Caron, Président de l'Association des biens français patrimoine mondial

Le territoire de la Communauté d'agglomération de Lens-Liévin appartient au réseau national des Villes et Pays d'art et d'histoire

Le label « Ville ou Pays d'art et d'histoire » est attribué par l'Etat, représenté par le préfet de région, après avis de la commission régionale du patrimoine et de l'architecture. Il qualifie des territoires, communes ou regroupements de communes qui, conscients des enjeux que représente l'appropriation de leur architecture et de leur patrimoine par les habitants, s'engagent dans une démarche active de connaissance, de conservation, de médiation et de soutien à la création et à la qualité architecturale et du cadre de vie. Il garantit la compétence des guides-conférenciers, des animateurs de l'architecture et du patrimoine ainsi que la qualité des actions menées. Des vestiges antiques à l'architecture du XXI^e siècle, les Villes et Pays mettent en scène le patrimoine dans toute

sa diversité. Aujourd'hui un réseau de 203 Villes et Pays vous offre leur savoir-faire dans toute la France.

A proximité,

Beauvais, Boulogne-sur-Mer, Calais, Cambrai, Chantilly, Laon, Lille, Noyon, Roubaix, Saint-Quentin, Soissons, Tourcoing bénéficient de l'appellation Ville d'art et d'histoire. Amiens Métropole, De Senlis à Ermenonville, Pays de Saint-Omer et Santerre Haute-Somme sont Pays d'art et d'histoire.

Le service Pays d'art et d'histoire de la Communauté d'agglomération de Lens-Liévin,

piloté par l'animateur de l'architecture et du patrimoine, valorise le patrimoine, l'architecture et les paysages des 36 communes de la Communauté d'agglomération de Lens-Liévin. Il organise de nombreuses actions pour permettre la découverte des richesses architecturales et patrimoniales du Pays par ses

habitants, jeunes et adultes, et par ses visiteurs avec le concours de guides-conférenciers professionnels.

Pour tout renseignement :

Pays d'art et d'histoire de la Communauté d'agglomération de Lens-Liévin
21 rue Marcel Sembat BP 65
62302 Lens cedex
Tél. 03 21 790 790
paysdartetdhistoire@agglo-lenslievin.fr

Toute l'année, **Lens-Liévin Tourisme** vous propose des rendez-vous autour de l'Art déco, du patrimoine minier et des sites de la Première Guerre mondiale pour découvrir l'essentiel de la destination en collaboration étroite avec le Pays d'art et d'histoire

Renseignements-réervations :

www.tourisme-lenslievin.fr
info@tourisme-lenslievin.fr
Tél. 03 21 67 66 66



En partenariat avec :



Organisation des Nations Unies pour l'éducation, la science et la culture



Bassin minier du Nord-Pas de Calais inscrit sur la Liste du patrimoine mondial en 2012