

LE SENS DE L'ESSENTIEL

LENS TOURISME



DOSSIER SPÉCIAL

Passeurs de flambeaux

LENS TOURISME
LE SENS DE L'ESSENTIEL

16 PLACE JEAN JAURÈS – 62300 LENS
+ 33 3 21 67 66 66
WWW.TOURISME-LENS.FR
f @ LENS TOURISME

AUTOMNE-HIVER 2024

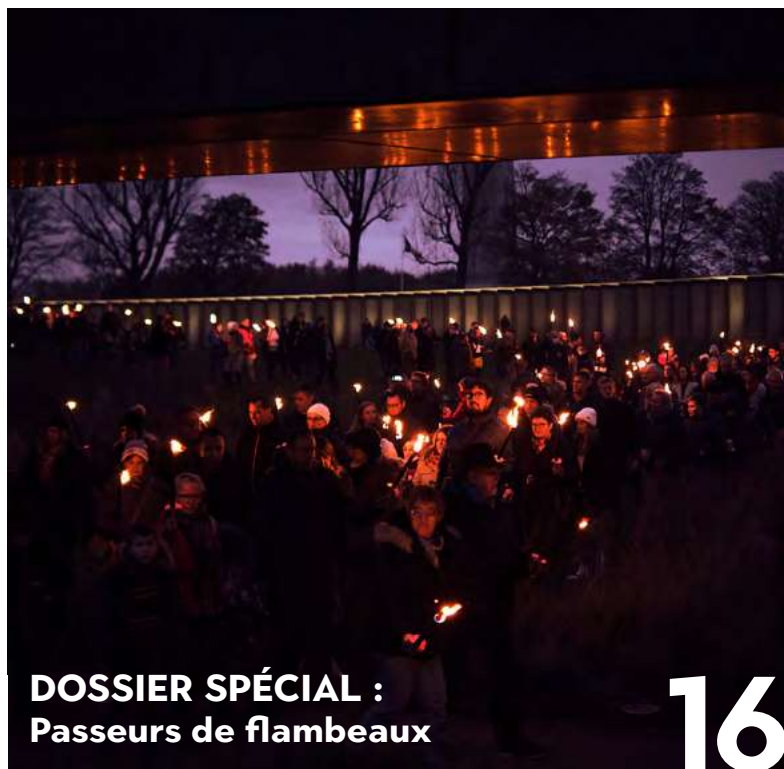
Sommaire

Cette fin d'année 2024 s'annonce riche en événements et forte en émotions : elle verra notamment se dévoiler les œuvres renouvelées de la Galerie du temps du Louvre-Lens, elle fêtera les 10 ans de l'Anneau de la mémoire en clôture d'un nouvel événement, un festival d'éducation à l'image dans les Collines de l'Artois et le Festival de la Sainte Barbe reviendra enflammer l'agglomération de Lens-Liévin et le 9-9bis début décembre, pour n'en citer que quelques-uns.

Le dossier spécial de ce nouveau numéro du Sens de l'Essentiel met en lumière celles et ceux qui transmettent la mémoire, ces passeurs de flambeaux grâce à qui l'histoire des mineurs et des soldats de la Première Guerre mondiale continue de se raconter.

GRANDS RENDEZ-VOUS

- 4 • EXCELLENCE**
Une nouvelle galerie du temps !
- 6 • DÉPAYSEMENT**
Exposition EXILS – Regards d'artistes
- 8 • INVITATION AU VOYAGE**
Après l'exil, la cuisine pour refuge
- 10 • TRANSMISSION**
Festival Images de guerre, guerre des images
- 12 • ENSEMBLE**
Festival de la Sainte Barbe



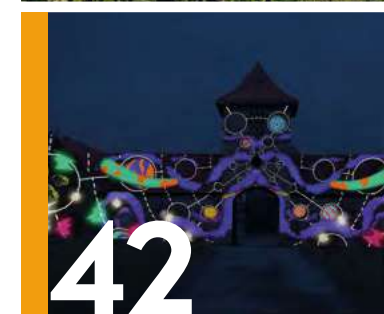
DOSSIER SPÉCIAL : Passeurs de flambeaux

- 18 •** Quand le feu devient un art
- 20 •** Faire briller l'étincelle de la Sainte Barbe
- 22 •** En mémoire des absents
- 24 •** Un hommage en lumière
- 26 •** Le cercle des soldats disparus
- 28 •** Pour l'honneur des soldats
- 30 •** Quand l'histoire s'écrit au présent
- 32 •** Photographier le présent pour raconter l'histoire de demain
- 34 •** Une BD pour se souvenir
- 36 •** La passion en héritage



INSPIRATIONS

- 38 • HISTOIRE**
Le foot au féminin
- 40 • ÉVASION**
Le terril Sainte Henriette
- 42 • CURIOSITÉ**
Quand les façades s'animent
- 44 • INTÉRIEURS DÉVOILÉS**
Bienvenue au château !
- 45 • FÊTE**
La Ville de Noël



ART DE VIVRE

- 52 • RESSOURCEMENT**
Prenez une pause autour d'un thé
- 54 • AVENTURE**
Votre mission : vous amuser !
- 56 • SE DÉPASSER**
Pratiquant en MMA, il va courir... 61 km !



RENCONTRES

- 46 • CONVIVIALITÉ**
L'âme du bassin minier autour d'une bonne bière
- 48 • DÉCOUVERTE**
Le Salon International des Métiers d'Art de retour au stade Bollart-Delelis
- 50 • PARTAGE**
La convivialité, à consommer sans modération !

SOUVENIRS

- 58 • BOUTIQUE**
- 60 • REGARDS 2.0**



ESSENTIEL

- 62 •** Nos week-ends
- 64 •** Notre top 10 des Essentiels
- 66 •** Découvrir les sites incontournables
- 68 •** Informations
- 70 •** Carnet d'adresses
- 74 •** Carte

LENS TOURISME
Directrice de publication : Sophie Wilhelm
Directrice de rédaction : Florence Dupont
Rédaction : Florence Dupont, Géraud Lefebvre
Couverture : Florent Burton

Conception : Margaux Da Nascimento
Charte graphique : MacAlma
Imprimerie : Jean Bernard à Bondues
Date de parution : septembre 2024

Crédits photo : Pidz, Florent Burton, Frédéric Iovino, Léo Ridet, Aurélie Leclercq, Matthieu Becquard, Laurent Ghesquière, 9-9bis, JM André, Cyrielle Sicard - ECPAD, Ach Photo, Guy Ferrandis / Pathé Distribution, Rencontres Audiovisuelles, Laurence de Terline, Natalia Gordon Jamiolkowska, Cécile Debise, Clémence Sahuc, Judith Debruy, Christian Vallez, Ville de Wingles, SIMA, Culinari, CWGC, Centre historique minier de Lewarde, Sarah Roynette ; Margaux Da Nascimento - Lens Tourisme

LENS LIEVIN
HENIN CARVIN
TOURISME

CONTACTEZ-NOUS !
Lens Liévin Hévin Carvin Tourisme
16 place Jean Jaurès à Lens
+33 3 21 67 66 66
info@tourisme-lens.fr

f Lens Tourisme
@ lenstourisme
#LeSensdelEssentiel





Annabelle Ténèze

UNE NOUVELLE GALERIE DU TEMPS !

3 questions à Annabelle Ténèze, directrice du Louvre-Lens

Cette année s'ouvre un nouveau chapitre dans l'histoire du Louvre-Lens. Après plus de 10 ans d'existence, la Galerie du temps, cœur du musée et symbole de son identité, renouvelle entièrement ses œuvres.

Pourquoi un renouvellement ?

C'était la promesse originelle du musée, de renouveler totalement les œuvres présentées pour partager plus largement la richesse des collections nationales. Aujourd'hui, il est temps d'offrir aux publics et au territoire ce moment exceptionnel d'un nouveau chapitre qui s'écrit pour la Galerie du temps et plus largement pour le Louvre-Lens. Je suis heureuse d'accompagner cette nouvelle étape avec l'ensemble des communautés qui nous sont proches !

En quoi consiste-t-il ?

Une fois fermée, à compter du 23 septembre, c'est un grand chantier qui va s'opérer dans la Galerie du temps. Les 200 œuvres actuellement exposées vont repartir à Paris et être remplacées par plus de 200 nouvelles, issues des différents départements du musée du Louvre.

Parmi elles, *Les Quatre Saisons* d'Arcimboldo, quatre œuvres d'exception, mais aussi de nombreuses surprises.

L'ouverture, l'audace et la rencontre font partie intégrante de l'ADN de la Galerie du temps. Elles décuplent et enrichissent notre perception des œuvres, et permettent de poser de nouveaux regards.

Qui dit nouvelles œuvres dit nouvelle scénographie. Tel un *fleuve du temps*, le parcours de visite est repensé mais reste une déambulation libre, gratuite et très accessible. Il prend la forme d'une ligne courbe et mouvante qui sillonne l'espace de manière invisible en reliant les œuvres entre elles. Pour répondre aux besoins de tous les publics, médiation humaine, écrite et numérique ont été pensées avec et pour tous les publics grâce à un chantier participatif qui a duré toute une année. La création de cartels illustrés, qui complètent les cartels dits *classiques*, a mobilisé avec enthousiasme un grand nombre de nos partenaires fidèles : des associations du territoire, lycées, voisins et voisins, centres sociaux, chorégraphes, qui décryptent et partagent leur vision des œuvres.



Arcimboldo, L'Été, L'Automne, Le Printemps, L'Hiver, 1573 © RMN Grand-Palais (musée du Louvre)



Francisco de Goya, Portrait de Luis María de Cistué et Martínez (1788-1842), 1791, huile sur toile, musée du Louvre © RMN Grand-Palais (musée du Louvre)

Que nous réserve la soirée de réouverture le 4 décembre ?

Elle sera bien sûr émouvante et festive et durera plusieurs jours ! Le 4 décembre n'a pas été choisi au hasard, c'est une date symbolique, celle de l'anniversaire du Louvre-Lens. Elle marque aussi le jour de la fête de la Sainte Barbe, patronne des mineurs, chère aux habitants du territoire. Nous réservons aux œuvres et aux publics un accueil en fanfare qui ouvrira cette semaine de célébrations. Le samedi en apothéose du Festival de la Sainte Barbe, un vidéomapping géant, un feu d'artifice et un bal chorégraphique attendent tous les visiteurs et toutes les visiteuses pour une soirée haute en couleurs dans le parc et le musée ! Tout le week-end, des visites et grands ateliers proposés par l'équipe de médiation permettront d'aller à la rencontre de cette toute nouvelle Galerie du temps. Quand le mot partage a tant de choses à nous dire, c'est au Louvre-Lens qu'il prend tout son sens.



Jean-Baptiste Pigalle, L'Enfant à la cage, marbre, musée du Louvre © RMN Grand-Palais (musée du Louvre)

EN PRATIQUE

À compter du 23 septembre, la Galerie du temps sera fermée pour travaux jusqu'au 4 décembre, jour symbolique de l'inauguration du Louvre-Lens en 2012.

Pendant ces mois de travaux, le musée restera ouvert avec deux expositions :

- *EXILS - Regards d'artistes* du 25 septembre 2024 au 20 janvier 2025 / Galerie des expositions temporaires (voir p.6-7)
- *Icônes venues d'Ukraine* à partir du 12 septembre 2024 / Mezzanine (gratuit)

Programmation complète sur louvrelens.fr

EXPOSITION EXILS

REGARDS D'ARTISTES



3 QUESTIONS À DOMINIQUE DE FONT-RÉAULX

Dominique de Font-Réaulx est conservatrice générale, chargée de mission auprès de la Présidente-directrice du musée du Louvre. En qualité de commissaire de l'exposition, elle nous présente EXILS – Regards d'artistes, à découvrir à partir du 25 septembre 2024 et jusqu'au 20 janvier 2025 au Louvre-Lens.

Quels aspects de l'exil avez-vous choisi de traiter dans cette exposition ?

L'exposition évoque l'exil sur le temps long en choisissant de retenir la manière dont les artistes, peintres, dessinateurs, sculpteurs, photographes, mais aussi écrivains, romanciers, poètes, l'ont représenté. Les créateurs n'ont pas vu, ne voient pas, l'exil à distance. Aujourd'hui comme hier, ils lient étroitement la destinée humaine avec la notion d'exil. Au pluriel, le titre de l'exposition souligne la présence de différents exils : contraints, volontaires, intérieurs, vécus et figurés par les artistes. L'exposition est conçue de manière sensible et poétique, elle offre une réflexion tempérante, humaniste, à distance de l'actualité.



Richard Baquié, Nulle part est un endroit, 1989, MAC VAL - Musée d'Art contemporain du Val-de-Marne © ADAGP, Paris 2024 - Philippe Lebruman BD

Que présente l'exposition ?

Des œuvres anciennes et contemporaines, évoquant les mêmes thématiques, de manière toujours renouvelée. L'exposition bénéficie de prêts remarquables des musées français et étrangers, notamment le Louvre, bien sûr, le musée d'Orsay, le centre Pompidou, le MacVal, musée d'art contemporain à Vitry, le musée Chagall de Nice, le musée Picasso à Paris, le musée national de l'histoire de l'immigration, le Mucem, la Tate de Londres. De très grands artistes ont également prêté des œuvres venues de leurs collections, comme Yan Pei-Ming ou Mathieu Pernot, entre autres. Des chefs-d'œuvre remarquables, dont la plupart exposés à Lens pour la toute première fois, sont mis en valeur grâce à une scénographie innovante et sensible. La littérature, celle d'Homère, d'Ovide, de Victor Hugo, de Pablo Neruda, tient aussi une place majeure dans l'exposition. Une programmation d'arts vivants accompagne la thématique de l'exil jusque dans ses échos les plus contemporains.



Dans Kimsooja, Bottari Truck-Migrateurs, 2007, vidéo © Kimsooja - Adagp, Paris 2024

Pourquoi la présenter ici, au Louvre-Lens ?

C'est une immense fierté pour moi d'y présenter *EXILS – Regards d'artistes*. Le Louvre-Lens associe l'aspiration universelle et humaniste du Louvre avec la tradition de partage de ce territoire, lieu exceptionnel, tissé au fil des décennies par des arrivées successives d'hommes et de femmes qui ont quitté leur pays d'origine pour s'installer ici. Au cœur de l'exposition, une collecte organisée par l'intermédiaire d'associations locales met en valeur cette histoire. Plusieurs habitants nous ont confié pour la durée de l'exposition des objets qu'ils ont choisis. Ces objets témoignent de leur exil propre ou de celui de leurs parents et de leurs grands-parents.



EN PRATIQUE

Exposition *EXILS – Regards d'artistes*

25 septembre 2024 – 20 janvier 2025

Galerie d'exposition temporaire

Tarifs : plein : 11€ / 18-25 ans : 6€ /
- de 18 ans : gratuit

Plus d'infos sur louvrelens.fr

AUTOUR DE L'EXPO

Visites dînatoires en soirée

Après la fermeture du musée, venez vivre un temps de partage autour d'une rencontre gourmande avec l'association Refugee Food (voir p.8-9).

Balades sensibles

Une visite sensorielle et ludique de l'exposition, co-créée en partenariat avec les parents allophones de la Cité éducative de Lens.

Les dimanches et jours fériés à 14h45

(réservation et détail des dates sur louvrelens.fr)

Théâtre

ISTIQLAL de Tamara Al Saadi

Pour comprendre ses origines, Leïla cherche à accéder à son histoire familiale. Débute alors un voyage ambitieux sur les traces de l'émancipation des femmes au Moyen-Orient.

Jeudi 17 octobre à 19h à la Scène

Toute la programmation sur louvrelens.fr



Victor Hugo sur le rocher des Proscrits, vers 1853, Musée d'Orsay, Paris © GrandPalaisRmn (musée d'Orsay) - Hervé Lewandowski

Après l'exil, la cuisine pour refuge



Cet automne, à travers une exposition inédite, le Louvre-Lens traite de la question de l'exil. Car nombreux sont les artistes qui ont connu l'exil, pour un temps ou pour la vie, et nombreuses sont les figures artistiques et littéraires qui incarnent ce départ vers un ailleurs.

En écho à cet événement, le Louvre-Lens et Lens Tourisme invitent l'association Refugee Food qui accompagne des cuisiniers réfugiés : après une visite exclusive et privative de l'exposition EXILS – Regards d'artistes, écoutez Laila Mohammadi du restaurant La Table Afghane à Lille vous raconter son parcours autour de spécialités qu'elle aura préparées pour vous.

Laila est née dans l'est de l'Afghanistan et est arrivée en France en 2008. C'est à l'âge de 12 ans qu'elle commence à cuisiner, pour aider sa maman. Avec le temps, ses amis et sa famille la poussent à cuisiner pour les autres, ce qui l'amène à créer son service traiteur. En 2020, elle ouvre son propre restaurant à Lille, La Table Afghane. Une belle revanche sur la vie et une histoire de résilience très émouvante...

Pour cette visite dînatoire autour de l'exposition EXILS – Regards d'artistes au Louvre-Lens, elle souhaite faire découvrir les cuisines iraniennes et afghanes, méconnues en France, et pouvoir ainsi partager un peu de ses origines en faisant voyager ses convives. Pour accompagner les mets préparés par Laila, les visiteurs dégustent des vins venus d'ailleurs, sélectionnés spécialement par les Vins gourmands de Lens.

L'histoire de Laila n'est pas un cas isolé : chaque année, l'association Refugee Food aide de nombreuses personnes réfugiées et favorise leur insertion professionnelle et leur intégration dans la société en leur proposant de prendre part à des événements culinaires, et en les accompagnant vers les métiers de la restauration.



Refugee Food organise notamment tous les ans autour du 20 juin, journée mondiale des réfugiés, le Refugee Food Festival à Lille et dans plusieurs villes de France : cet événement culinaire et solidaire propose à des restaurateurs, de l'étoilé à la cantine de quartier, d'ouvrir leurs fourneaux à des cuisiniers réfugiés pour associer leurs inspirations et leur histoire en créant ensemble un menu inédit. Laila y a participé l'année dernière, en compagnie d'Alexandre Suergiu, le chef du restaurant lillois Aux Éphérites : chacun a accueilli l'autre le temps d'une soirée dans son restaurant pour faire fusionner leurs cuisines.

En valorisant leurs patrimoines culinaires, Refugee Food espère faire évoluer les regards portés sur les personnes réfugiées car la cuisine est un formidable moyen de dépasser les frontières et les préjugés, d'aller vers l'autre et de tisser des liens forts en partageant des moments simples. Plus qu'une découverte culinaire, c'est d'abord une véritable rencontre humaine !

EN PRATIQUE

Visite dînatoire : artistes exilés et cuisiniers réfugiés

Les samedis 12 octobre, 9 novembre 2024 et 11 janvier 2025 de 18h à 21h au Louvre-Lens

Tarif : 35€ / pers. (comprenant la visite guidée privative de l'exposition EXILS et les dégustations)

Réservation obligatoire sur louvrelens.fr

Exposition EXILS - Regards d'artistes

Du 25 septembre 2024 au 20 janvier 2025

Plus d'infos p.6-7

En savoir plus sur Refugee Food sur refugee-food.org

Festival Images de guerre, guerre des images

En novembre, la communauté d'Agglomération de Lens Liévin organise, avec la complicité du Mémorial 14-18 Notre-Dame-de-Lorette à Souchez et de Lens tourisme, la première édition du Festival Images de guerre, guerre des images sur les collines de l'Artois.

Théâtre de violents combats pendant la Première guerre mondiale, les paysages de ce territoire comme la mémoire collective en restent encore aujourd'hui empreints. Cet événement inédit s'ancre dans la démarche d'éducation à l'image, en particulier à l'image de guerre, entreprise par le Mémorial 14-18 depuis quelques années.

Alors que nous sommes assaillis d'images au quotidien, dans les media, au ciné, sur les réseaux sociaux : films, photographies, reportages, images d'archives ou d'actualité impactent notre perception des conflits d'hier et d'aujourd'hui. Sources d'information ou de propagande, parfois fausses ou détournées, les images peuvent devenir de véritables armes de guerre et il devient nécessaire d'apprendre à les analyser, les comprendre, les critiquer et d'alerter les plus jeunes sur les messages qu'elles peuvent véhiculer.

Au travers de projections, de rencontres, de débats, le Festival Images de guerre, guerre des images offre un décryptage des images et amène à réfléchir sur la place

de l'image dans les conflits. Convaincus de la nécessité d'éduquer le jeune public à ces questions, l'équipe du festival et ses partenaires prévoient également une journée dédiée au public scolaire

La Communauté d'Agglomération de Lens-Liévin a choisi les 10 ans de l'Anneau de la mémoire pour inaugurer cette première édition du 6 au 11 novembre 2024.

Pour le festival 2024, une sélection de films et de documentaires propose un focus sur les femmes dans les deux conflits mondiaux : mère, fille, soignante, photo reporter, le rôle de ces dernières dans les conflits est souvent invisibilisé ou réduit à un statut de victimes de guerre.

Le Festival Images de guerre, guerre des images, c'est :

- Une journée dédiée au public scolaire
- Deux après-midi et trois soirées de projections suivies de rencontres et de débats avec des historiens, des réalisateurs, des journalistes...
- Deux expositions temporaires : photographies de Cyrielle Sicard, soldat de l'image à l'ECPAD, l'Établissement de Communication et de Production Audiovisuelle de la Défense, et *Coup d'envoi. La Grande Guerre et les sports collectifs*
- Des visites guidées des sites de mémoire des collines de l'Artois
- Un vidéo mapping inédit à 360° sur l'Anneau de la mémoire



LES COMMÉMORATIONS DU 11 NOVEMBRE EN CLÔTURE DU FESTIVAL

- **14h** : Atelier sérigraphie avec Studio Naïf
 - **14h, 14h30, 15h et 15h30** : Visite flash de l'exposition *Coup d'envoi. La Grande Guerre et les sports collectifs*
 - **16h30** : Spectacle de slam avec le slameur Marcel Duchamp et le CAJ de Vimy
- Centre d'histoire Mémorial 14-18 Notre-Dame-de-Lorette,**
102 rue Pasteur à Souchez
- **17h30** : Montée aux flambeaux, départ du Centre d'histoire Mémorial 14-18 Notre-Dame-de-Lorette vers l'Anneau de la Mémoire
- Attention, pour les habitués : il s'agit bien cette année d'une montée et non d'une descente*
- **18h-21h** : Diffusion du mapping *Ellipse* sur l'Anneau de la Mémoire, par les Rencontres Audiovisuelles

Gratuit

Plus d'infos sur memorial1418.com



EN PRATIQUE

Du 6 au 11 novembre

À la salle polyvalente de Souchez, à la médiathèque de Angres et au Centre d'histoire du Mémorial 14-18 Notre-Dame-de-Lorette

Gratuit sur réservation

Plus d'infos sur memorial1418.com

Le festival, initié par la CALL avec la complicité de Lens tourisme et du Mémorial 14 18 Notre Dame de Lorette, est réalisé en partenariat avec Cinéligue, Série Mania et l'ECPAD

FESTIVAL DE LA SAINTE BARBE

ARTS ET FEU

La Sainte Barbe, fêtée le 4 décembre, a toujours été une date symbolique pour le Bassin minier et pour ses habitants et aujourd'hui elle n'est plus seulement fêtée par les mineurs et les pompiers mais par tous ceux qui, venus parfois de loin, veulent se réchauffer l'âme au cœur de l'hiver.

Depuis 2018 à Lens-Liévin la Sainte Barbe est en effet devenue un festival des arts et du feu qui invite des compagnies de renommée nationale et internationale à enflammer d'anciens sites miniers. Performances enflammées, spectacles pyrotechniques et installations de feu revisitent la tradition de la Sainte Barbe pour faire briller les yeux des petits et des grands !

En avant-première découvrez les surprises que le Festival de la Sainte Barbe vous réserve cette année.



Cette 7^{ème} édition est marquée par un événement historique : le renouvellement de la Galerie du temps du Louvre-Lens. En 2012 pour son ouverture le musée avait choisi le jour emblématique du 4 décembre, en hommage aux hommes et aux femmes de ce territoire, le site étant implanté sur un ancien site minier. 12 ans plus tard, c'est à nouveau le 4 décembre que le Louvre-Lens dévoilera plus de 200 nouvelles œuvres accompagnées d'une scénographie et d'une médiation complètement revisitées.

Le samedi 7 décembre, pour célébrer la nouvelle Galerie du temps, le musée accueille dans son parc une soirée exceptionnelle du Festival de la Sainte Barbe avec, notamment, une création originale de la compagnie Inook qui y fera chanter des œuvres du Louvre-Lens, un feu d'artifice et un bal chorégraphique... On ne vous en dit pas plus mais préparez-vous à un grand moment de joie et de fête en musique !

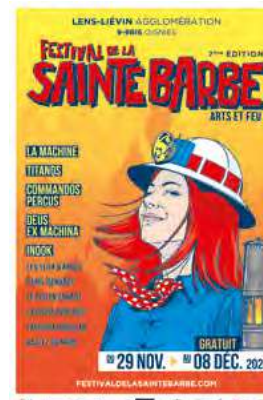
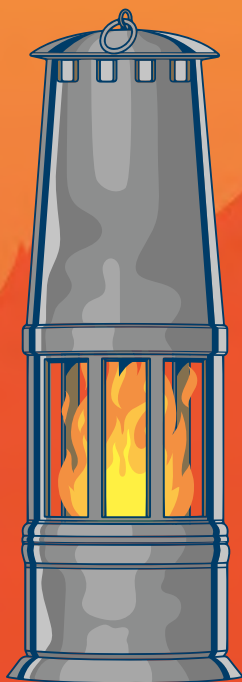


Autre particularité cette année, le Festival de la Sainte Barbe s'annonce explosif : du 6 au 8 décembre chaque soirée sera ponctuée d'au moins un spectacle pyrotechnique, le vendredi soir dans les jardins de la faculté Jean Perrin de Lens, le samedi soir au Louvre-Lens et au 9-9bis de Oignies et le dimanche soir sur le chevalement de Saint-Amé à Liévin. La Sainte Barbe est la patronne des mineurs, des pompiers mais aussi des artificiers, en général des métiers confrontés aux dangers du feu et aux explosions et cette année plus encore que les autres, les feux d'artifices vont fuser et enflammer le ciel pour les célébrer !



À travers tous ces spectacles incroyables, le Festival de la Sainte Barbe s'attache à transmettre la mémoire minière, à valoriser les lieux qui y sont liés et à célébrer les hommes et les femmes qui y ont pris part. À Liévin la procession des Gueules Noires qui déambulent dans les rues, accompagnés de la statue de Sainte Barbe, perpétue la tradition et l'emmène vers demain et vers le quartier de Saint Amé et son chevalement qui s'embrase.

Entre tradition et modernité, la flamme de la Sainte Barbe brûle chaque année un peu plus fort grâce à tous ceux qui l'entretiennent et qu'elle rassemble : mineurs, artistes, habitants, touristes... Tous ont rendez-vous du 29 novembre au 8 décembre au Festival de la Sainte Barbe !



EN PRATIQUE

Festival de la Sainte Barbe
Du 29 novembre au 8 décembre 2024

Dans l'agglomération de Lens Liévin et au 9-9bis de Oignies

Gratuit

Découvrez toute la programmation sur festivaldelasaintebarbe.com

Retrouvez le week-end *Tout feu tout flamme* pour le Festival de la Sainte Barbe en p.62-63



DOSSIER SPÉCIAL

Passeurs de flambeaux

Quand le feu devient un art



Pierre de Mecquenem
Artificier

La Sainte Barbe est la sainte patronne des mineurs, des pompiers mais aussi des artificiers et c'est donc naturellement que le festival des arts et du feu les invite chaque année début décembre à mettre en scène d'anciens sites miniers. Parmi eux, Pierre de Mecquenem est pyrotechnicien et artiste du feu au sein de la compagnie La Machine. En 2019, il avait joué son spectacle Pyromènes à la base du 11/19 à Loos en Gohelle, il revient en 2024 embraser le 9-9bis pour la 3^{ème} fois.

Quand Pierre de Mecquenem est devenu artificier, c'était à la fois un hasard et une évidence. Fasciné par le feu depuis tout petit, il le rencontre d'abord en tant que mécanicien, à travers les chalumeaux. Le déclic vient devant un spectacle et depuis il les écrit, avec toujours un fil conducteur très clair : la simplicité, le partage, la volonté de s'adresser à tous.

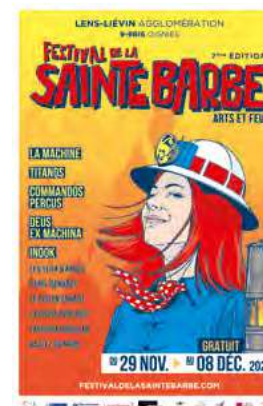
Pour chacune de ses créations, Pierre de Mecquenem cherche à tisser des liens étroits avec les habitants : il les rencontre en amont, les implique dans le spectacle, écoute leur histoire et partage avec eux sa passion pour le feu et son savoir-faire.

L'artiste construit toujours le moment spécifiquement pour le lieu qu'il embrase : une part du travail se déroule in situ et tient compte de l'histoire, de la topographie du site, des circulations pour créer la scénographie... Il aime marier les flammes, les étincelles, les feux d'artifices, et conçoit ses spectacles comme un chemin : il emmène le public en marchant et déclenche des séquences pyrotechniques à différents endroits, pour les surprendre. Car chez lui la pyrotechnie n'arrive pas toujours à la fin.

Pierre de Mecquenem écrit la partition de ses spectacles avec Yann Servoz, musicien et compositeur, qui en conçoit les ambiances sonores, spécifiques là aussi à chaque lieu : la musique dialogue avec les sonorités des artifices et c'est ce qui crée ces moments uniques, forts en émotions.

« Sur le site du 11/19 comme au 9-9bis, nous nous trouvons sur un lieu de travail, notre mission c'est de magnifier les espaces, de les révéler autrement, en jouant avec les ombres, les flammes et les feux d'artifices... Et puis le 9-9bis est aussi un lieu de musique, de son et il résonne parfaitement avec notre travail puisque, avec Yann Servoz, mon complice, nous marions le feu et la musique ».

Le soir du Festival de la Sainte Barbe, le 9-9bis se transforme : pour ceux qui le connaissent déjà c'est une vraie redécouverte et pour ceux qui le visitent pour la première fois il se révèle dans une atmosphère très singulière. Le feu génère de la chaleur, la fumée crée le mystère, les sons des artifices rappellent les bruits de la mine, les percussions, les cadences, les détonations, les explosions... Pierre de Mecquenem et Yann Servoz proposent une immersion sensible dans ce monde industriel et lui apportent une touche de poésie, de fantastique...

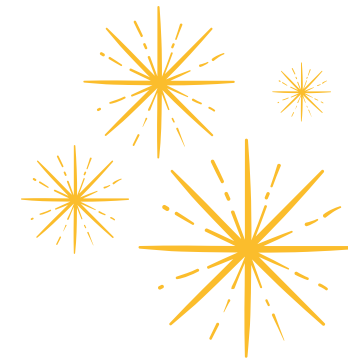


EN PRATIQUE

Festival de la Sainte Barbe

Du 29 novembre au 8 décembre 2024

Plus d'infos sur festivaldelasaintebarbe.com



Faire briller l'étincelle de la Sainte Barbe



Florence Therage

Le Festival de la Sainte Barbe s'ouvre chaque année sur les Étincelles : pendant une semaine, des événements organisés par les villes et les associations soufflent sur les braises pour attiser la flamme de la Sainte Barbe avant qu'elle ne vienne mettre littéralement le feu aux sites phares du festival. Ces Étincelles permettent à toutes les communes de célébrer la patronne des mineurs, des pompiers et des artificiers en proposant une programmation gratuite conçue par et pour les habitants.

Florence Therage, de la Maison de la Culture et des Loisirs de Wingles, produit des Étincelles depuis 2021, elle nous explique pourquoi c'est si important de faire briller la Sainte Barbe dans les yeux du plus grand nombre.

Pourquoi la ville de Wingles participe-t-elle chaque année aux Étincelles de la Sainte Barbe ?

Wingles souhaite faire partie des villes porteuses de la mémoire de la Sainte Barbe contribuant ainsi à renforcer l'identité locale et le sentiment d'appartenance des habitants.

Inscrire Wingles comme un symbole des passeurs de mémoire de la Sainte Barbe est un moyen puissant de transmettre l'histoire et les valeurs associées à cette tradition aux jeunes générations. Cela leur permet de mieux comprendre leur héritage et de s'en sentir fiers, tout en apprenant des valeurs telles que le courage, la solidarité et la résilience.

Transmettre les traditions de la Sainte Barbe, c'est aussi préserver le patrimoine culturel de Wingles dont le paysage minier s'est effacé au fil du temps et au grand dam de nos anciens mineurs, aujourd'hui de moins en moins nombreux. Nous avons donc la mission, le devoir de faire la promotion et de sauvegarder cette richesse culturelle qui fait partie intégrante de l'histoire locale.

Et puis nous avons un Maire qui est pompier : sa double appartenance renforce certainement un attachement personnel et professionnel à cette figure emblématique, Sainte Barbe, patronne des pompiers et des mineurs.

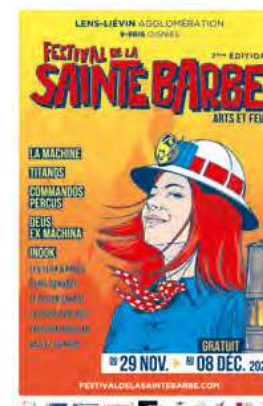


C^{ie} SUPERCHO

Que proposez-vous dans le cadre du Festival de la Sainte Barbe ?

Depuis trois éditions, nous organisons des expositions, des ateliers ludiques et créatifs, des spectacles... Tout est pensé pour favoriser le dialogue entre les générations, en permettant aux plus anciens de partager leurs expériences et leurs souvenirs avec les plus jeunes. Cela crée un lien fort et durable entre eux, renforçant ainsi la solidarité et la transmission de la mémoire entre nos habitants.

En 2024, Wingles sera à nouveau au rendez-vous du Festival de la Sainte Barbe et Florence a encore prévu de faire des étincelles !



EN PRATIQUE

Les Étincelles de la Sainte Barbe

Du 29 novembre au 5 décembre 2024

Gratuit

Programmation complète sur festivaldelasaintebarbe.com

À Wingles

- **Vendredi 29 novembre à 20h - Salle des Baladins**
Spectacle Perds pas l'nord
- **Samedi 30 novembre à 20h - Salle des Baladins**
Pupitres par la C^{ie} SUPERCHO : spectacle de pyrotechnie froide et jonglerie lumineuse
- **Dimanche 1^{er} décembre de 14h à 19h - Salle des Baladins**
Estaminet



EN MÉMOIRE DES ABSENTS



Leur douleur a 50 ans mais elle est aussi vivace que si elle datait d'hier : André et Michel sont les enfants de deux victimes de la catastrophe de Liévin survenue le 27 décembre 1974. Depuis plusieurs mois ils recherchent les familles des mineurs qui ont perdu la vie ce jour-là pour les inviter aux commémorations du 50^{ème} anniversaire de la catastrophe en décembre prochain. Un moment qui s'annonce fort en émotions...

« Chaque fois qu'on rencontre d'autres descendants, tout le monde pleure... On partage la même histoire, la même peine. Sans nous connaître, nous sommes liés : c'est comme une grande famille », explique André, fils d'un rescapé.

Comme beaucoup d'autres, sa vie a été bouleversée ce matin-là, deux jours après Noël, quand le coup de grisou a éclaté, emportant avec lui des pères, des fils, des maris. Pendant des heures, les familles attendent. Ce 27 décembre 1974 sera la journée la plus longue de leur vie.

42 mineurs ont péri, faisant 116 orphelins, 131 si on compte les enfants qui ne sont plus scolarisés, et 8 hommes survivront, rescapés mais profondément meurtris, dans leur chair comme dans l'âme. La plus jeune victime avait 25 ans, la plus âgée 54. C'était le papa de Michel, qui raconte, la gorge serrée : « *Il devait partir à la retraite quinze jours plus tard. Il était fatigué, épuisé de cette vie au fond, mais il voulait « finir avec les copains », c'est ce qu'il disait toujours, et c'est avec eux qu'il a fini...* ».

Unis par la douleur et par le souvenir, André, Michel et Nadine, son épouse, partagent une profonde amitié et au sein de l'association du 27 décembre 1974 à Liévin, ils s'attachent à faire vivre la mémoire de leurs pères et à transmettre l'histoire de toutes les victimes : les mineurs, les veuves de mineurs et les orphelins. Ils interviennent dans les écoles, dans les médias, n'ont de cesse de porter cette parole, pour qu'on ne les oublie pas.



Association du 27 décembre 1974 : à gauche, Nadine Vandennebeele, vice-présidente - au centre, André Verez, président à droite, Michel Vandennebeele, trésorier

La catastrophe de Liévin s'est aussi racontée au théâtre, grâce à la pièce *Par les fenêtres* créée en 2018 par Virginie Serre. Un livre intitulé *Quand vint la douleur* et un film documentaire tous deux constitués de témoignages sont actuellement en préparation et sortiront en décembre à l'occasion du 50^{ème} anniversaire de la catastrophe.

« *Il fait toujours mauvais le matin du 27 décembre.* », Michel dit que son père est en colère... et plus que jamais, ces trois-là et toutes les familles de victimes auront besoin qu'on vienne nombreux pour leur tenir chaud le 27 décembre prochain.



EN PRATIQUE

Commémorations du 50^{ème} anniversaire de la catastrophe de Liévin, ouvert à tous

Vendredi 27 décembre

- 9h : célébration en l'église Saint-Amé de Liévin, rue des 6 Sillons
- 10h30 : dévoilement de l'œuvre murale près du chevalement
- 11h45 : allumage de la flamme en hommage aux victimes devant la stèle face à l'église Saint-Amé

Lecture des noms des 42 mineurs victimes de la catastrophe et dépôts de gerbes

Rencontre avec les membres de l'association du 27 décembre 1974

Visites guidées de l'église Saint-Amé avec l'association du 27 décembre 1974

Samedi 14, mercredi 18 et samedi 21 décembre de 14h à 16h

Gratuit

Réservation sur tourisme-lens.fr



Un hommage en lumière

Judith Debruyne, artiste vitrailliste installée près de Douai, a gravé dans les vitraux de l'église Saint-Amé de Liévin la vie des mineurs et l'épisode tragique et si douloureux de la catastrophe du 27 décembre 1974... Un témoignage pour l'éternité et un hommage poignant et émouvant à ces hommes et ces femmes qui ont écrit l'histoire de notre région.

La première commande de la Ville de Liévin concernait le chœur et l'avant-chœur de l'église, avec l'ambition de consacrer ces vitraux à la catastrophe du 27 décembre 1974. Très vite, l'idée s'impose à Judith Debruyne : même si le vitrail est laïc, c'est un verset de l'Apocalypse qui l'inspire, celui qui prévient que si les hommes ne font pas attention à la terre, les anges ne retiendront plus les quatre vents... Pour porter ce message universel, Judith Debruyne décide de représenter les quatre éléments qui se déchaînent, comme un symbole du chaos qu'ont subi les habitants du quartier et qui a fait trembler tout le Bassin minier ce jour-là. L'Eau, le Feu, la Terre et l'Air viennent alors éclairer de leurs couleurs vives l'avant-chœur de Saint-Amé.



Judith Debruyne
Artiste vitrailliste

Dans le chœur, la catastrophe est figée, comme le fut le temps ce matin du 27 décembre 1974 à 6h17. Au pied du chevalement d'où chute un mineur, des femmes éplorées qui espèrent en vain le retour d'un mari ou d'un fils, des enfants consolés par des anges, tous recroquevillés sur la même souffrance, dans une attente interminable...

« C'est une grande responsabilité que de se voir confier ce travail. C'est une œuvre qui reste, un message universel qui doit pouvoir parler à tous, y compris aux jeunes générations ; depuis toujours les vitraux ont vocation à raconter des histoires. Et puis il ne fallait pas que ce soit trop sordide, ça devait être beau à regarder ».

Il aura fallu 4 ans de travail à Judith Debruyne pour donner vie à ces vitraux, presque 40 au total. Car après la commande des vitraux dédiés à la catastrophe du 27 décembre, c'est toute l'église que l'artiste a habillée. Pour ceux de la nef, elle a choisi d'illustrer des scènes de vie des mineurs, les moments qui les rendaient heureux, ceux qu'ils partageaient en famille : les vacances à la mer, le bal, la ducasse, le marché... Pour se documenter, Judith Debruyne a rencontré des mineurs mais aussi des femmes et des enfants de mineurs. Parmi eux, Christian Vallez lui a fourni des photos de famille, des souvenirs d'enfance. C'est toujours avec beaucoup d'émotion qu'il regarde ce vitrail représentant le marché de Liévin : le bébé dans le landau, c'est lui, avec sa maman qui le promène, un souvenir gravé pour l'éternité...



Les vitraux sont inaugurés un 4 décembre en 2014, pour le 40^{ème} anniversaire de la catastrophe de Liévin et un jour de Sainte Barbe, elle-même représentée en façade, toute en modernité : au-delà de la protection qu'elle offrait aux mineurs, pour Judith Debruyne, Barbara rend hommage à toutes ces femmes à qui on impose une culture, le poids d'une famille ou d'une religion et c'est un autre message universel que l'artiste porte ici...

EN PRATIQUE

Visites guidées de l'église Saint-Amé
Samedi 14, mercredi 18 et samedi 21
décembre de 14h à 16h

Gratuit

Réservation sur tourisme-lens.fr



LE CERCLE DES SOLDATS DISPARUS

Sur ce mémorial international unique au monde, sont inscrits par ordre alphabétique, sans distinction de grade, de religion ni de nationalité, les noms des soldats tombés sur le sol du Nord et du Pas-de-Calais pendant la Première Guerre mondiale. Lors de son inauguration en novembre 2014, l'Anneau de la mémoire répertoriait 579 606 noms. Pour ses 10 ans, il en comptera 29 de plus et sera le décor inédit d'un video mapping aussi impressionnant et émouvant que le lieu où il se déroule.

L'Anneau de la mémoire a été érigé au sommet de la colline de Lorette sur volonté de la Région Nord-Pas-de-Calais à l'époque de rendre hommage aux soldats morts sur ses terres. Les critères pour y figurer sont précis : pour les soldats de l'armée française, il s'agit de soldats reconnus « morts pour la France » dont le lieu de décès est confirmé dans le Nord ou le Pas-de-Calais pendant la durée du conflit ; pour les soldats de l'armée impériale britannique et de l'armée allemande ainsi que pour les combattants belges et portugais, il s'agit des noms de ceux inhumés dans les cimetières militaires des deux départements et, pour les forces du Commonwealth, les patronymes des disparus commémorés sur les mémoriaux attendant aux cimetières.



En 2018, pour célébrer la fin du Centenaire de la Première Guerre mondiale, 14 noms avaient déjà été ajoutés et le 11 novembre 2024, 15 nouveaux noms seront gravés sur l'Anneau de la mémoire. Il s'agit de soldats qui, depuis la construction du monument, ont été retrouvés et identifiés ou qui ont pu être oubliés au cours du travail colossal et minutieux qu'a représenté la constitution de cette liste de près de 580 000 noms. Car malgré tout le soin apporté aux recherches, certains ont échappé à l'inventaire.

C'est le cas de Pierre Buttet et Marie Agénor Certain, deux soldats français tués à l'ennemi en 1914 à Saint-Laurent-Blangy près d'Arras et en 1915 à Souchez qui reposent tous deux dans la Nécropole nationale de la Targette à Neuville-Saint-Vaast. Ce sont leur arrière-petite-nièce et leur arrière-petit-fils qui ont fait la demande pour que les noms de leurs aïeux figurent désormais sur l'Anneau de la Mémoire.

Extrait du Vidéo mapping Ellipse



Dès sa conception par l'architecte Philippe Prost, l'Anneau attendait ces soldats : sur cette ellipse, les noms défilent, interminables, sur 499 panneaux dorés comme sur les pages d'un livre ; c'est sur la 500^{ème} plaque, vierge lors de l'inauguration, que sont gravés les noms des soldats venus compléter la liste en 2018 puis en 2024. La présence des familles des soldats est attendue le 11 novembre prochain pour le dévoilement de cette plaque comportant désormais 29 noms.

Pour les 10 ans de ce lieu exceptionnel, un video mapping produit par les Rencontres Audiovisuelles propose le soir du 11 novembre une expérience immersive inédite, un voyage dans le temps où le son et la lumière racontent l'histoire. Le temps d'une soirée, défilent sur l'Anneau de la mémoire des noms et des images... Un spectacle puissant et poétique à vivre en famille pour la clôture du Festival Images de guerre, guerre des images (voir p.10-11).

EN PRATIQUE

Vidéo mapping Ellipse (titre provisoire)

Lundi 11 novembre de 17h30 à 20h30

Au cœur de l'Anneau de la mémoire

Gratuit

Plus d'infos sur memorial1418.com

POUR L'HONNEUR DES SOLDATS

Fabienne Laude est professeur d'histoire-géographie et garde d'honneur de Lorette. Pour cette passionnée d'histoire locale c'est un véritable engagement : servir, entretenir et transmettre la mémoire de la guerre et des soldats. Au près de ses élèves comme au près des visiteurs de la nécropole de Notre-Dame-de-Lorette, Fabienne Laude a à cœur de raconter l'histoire de ces hommes sur lesquels elle veille...

Qu'est-ce que la Garde d'honneur de Lorette ?

La nécropole nationale de Notre-Dame-de-Lorette n'est pas un cimetière comme les autres, c'est la plus grande de France, avec 42 000 sépultures. Même si elle officiait déjà avant cette date, l'association du Monument de Notre-Dame-de-Lorette et de la Garde d'honneur a été officiellement créée en 1927 pour accueillir les familles venues se recueillir sur les tombes de leurs proches et pour maintenir le souvenir des soldats morts pour la France. Cette garde unique en Europe assure une présence au sein de la nécropole du 1^{er} mars au 30 novembre.

La Garde d'honneur est composée d'anciens combattants et militaires mais aussi de personnes passionnées d'histoire, comme moi. Elle compte aujourd'hui plus de 4000 membres et une centaine de femmes, entrées à la Garde depuis 2017.



Pourquoi êtes-vous devenue Garde d'honneur ?

Souvent la transmission s'effectue au sein de la famille, par un parent lui-même Garde d'honneur. Pour moi, elle s'est faite par mon frère qui est Garde depuis très longtemps. J'ai fait partie des premières femmes à devenir Garde d'honneur en 2017, je suis aujourd'hui trésorière du groupe de Lens.

Je suis géographe de formation et j'ai toujours été passionnée par l'histoire locale et familiale : pendant la guerre 14-18, mes arrière-grands-parents ont été évacués pour aller travailler dans les mines de Bourgogne, ma mère a vécu le bombardement de Lens en 1944... Pour comprendre leur histoire et bien sûr par ma profession, je me suis très vite passionnée pour l'histoire du Bassin minier et de la région. En tant que professeur d'histoire-géographie, chaque année j'emmène mes élèves visiter Lorette, c'est une façon de leur montrer concrètement les conséquences de la guerre...

Dès que la Garde d'honneur s'est ouverte aux femmes, j'ai postulé, mon frère m'a parrainée et depuis 2017, une journée par an et parfois plus, j'assure la garde à la nécropole et c'est toujours un plaisir et un honneur de rencontrer les visiteurs et de leur expliquer ce que nous faisons ici.

Quels sont vos souvenirs les plus marquants ?

Les rencontres que l'on fait à Lorette sont toujours émouvantes ou enrichissantes. Je me souviens de mon premier jour de garde : un visiteur est arrivé d'un petit village près de Mont-de-Marsan avec la liste de tous les noms inscrits sur son monument aux morts, il profitait de sa présence dans la région pour faire des recherches et retrouver la trace de ces habitants partis de chez eux et morts ici.

Moi-même en vacances, je vais toujours voir les monuments aux morts et les cimetières, on y apprend beaucoup de choses : un jour en Charente sur une stèle j'ai lu qu'un homme était mort à Thélus, 23 ans, marié, un enfant. C'est la vie de personnes toutes simples qu'on raconte...




PROMENADES SONORES DANS L'HISTOIRE, LES RÉCITS ET LES PAYSAGES DE LA GRANDE GUERRE

Treize capsules sonores permettent de découvrir des lieux de mémoire de la Première Guerre mondiale dans les Collines et Plaines d'Artois à travers une approche sensible et immersive : une transmission du souvenir pleine de surprises, de poésie, de musique et d'émotion...

Écoutez les capsules sur artois1418.musair.fr, chez vous ou pendant votre visite

Réalisé par Lens Tourisme et Arras Pays d'Artois Tourisme et en partenariat avec la société Musair

EN PRATIQUE

Commémorations du 11 novembre

Le 10 novembre en soirée

Veillée des Gardes d'honneur à la nécropole Notre-Dame-de-Lorette

Le 11 novembre

Programme complet p.11

Plus d'infos sur memorial1418.com

QUAND L'HISTOIRE



S'ÉCRIT AU PRÉSENT

L'événement est historique : plus de cent ans après la fin du premier conflit mondial, la Commonwealth War Graves Commission construit un nouveau cimetière militaire de la Première Guerre mondiale. Inauguré en septembre 2024 à Loos-en-Gohelle, il porte le nom de Loos British Cemetery Extension et contiendra, à côté du cimetière actuel, Loos British Cemetery, jusqu'à 1 200 sépultures. En effet, 50 restes de soldats du Commonwealth sont retrouvés en moyenne chaque année en France, et il était devenu nécessaire de construire un nouveau cimetière pour les ré-enterrer.

La dernière fois que la CWGC a inauguré un nouveau cimetière, c'était en 2010 à Fromelles dans le Nord, après la découverte des corps de 250 soldats Australiens. Avant ça il faut remonter aux années 1950. Si la Commonwealth War Graves Commission a décidé de créer ce nouveau cimetière à Loos-en-Gohelle, c'est en raison des 120 dépouilles mises au jour lors de la construction du nouvel hôpital de Lens et en prévision de celles qui le seront lors de futures découvertes, possiblement lors des travaux liés au Canal Seine Nord par exemple. C'est dire l'ampleur des batailles et des pertes qui se sont déroulées sur nos terres....

La tradition du Commonwealth veut que l'inhumation ait lieu là où le soldat est tombé et le choix s'est porté sur Loos-en-Gohelle en raison de l'importance de la bataille de Loos qui s'est déroulée du 25 septembre au 8 octobre 1915. Il s'agit d'une des principales offensives menées par les Britanniques sur le front Ouest pendant la Première Guerre mondiale. C'est aussi cette bataille qui a déterminé la date d'inauguration du Loos Extension.

Ce nouveau cimetière militaire vient agrandir le Loos British Cemetery qui compte déjà plus de 3 000 sépultures de soldats, dont les deux tiers n'ont jamais été identifiés.

Les inhumations auront lieu au fil de l'eau, et en attendant, une prairie fleurie attire les insectes et les oiseaux sur le site. La volonté de la Commonwealth War Graves Commission est d'offrir à tous les soldats enterrés et à tous les visiteurs un environnement digne et à la hauteur du sacrifice ultime de ces soldats dans tous ses cimetières.

« Notre travail, c'est d'assurer que la mémoire des combattants du Commonwealth ne soit jamais oubliée », explique Xavier Puppink, directeur France de la Commonwealth War Graves Commission. Cette inauguration intervient un peu plus d'un an après l'inscription de 131 sites mémoriels et funéraires du front Ouest de la Première Guerre mondiale sur la Liste du patrimoine mondial de l'UNESCO, dont 51 sites de la CWGC en France et en Belgique.

L'histoire de ces soldats qui reposent ici pour toujours s'écrit et se transmet à perpétuité...



EN PRATIQUE

Visite guidée de Loos British Cemetery Extension avec la CWGC

Samedis 19 octobre et 9 novembre de 11h à 12h30

Plus d'infos sur tourisme-lens.fr

The CWGC Visitor Centre /ou Centre de Visiteurs de la CWGC

À la croisée du tourisme de mémoire et de la découverte d'une organisation, le Centre de visiteurs de la CWGC présente les différents savoir-faire et expertises de l'organisation : la gravure, la taille de pierre, la menuiserie, la ferronnerie, l'horticulture et l'archéo-anthropologie.

Visite audioguidée gratuite en français et en anglais

5-7 rue Angèle Richard à Beaurains

03 21 21 52 75

Ouvert de mars à novembre du lundi au vendredi de 9h à 16h

Plus d'infos sur cwgc.org/fr-visitor-centre



PHOTOGRAPHER LE PRÉSENT POUR RACONTER L'HISTOIRE DEMAIN

En novembre, le Mémorial 14-18 Notre-Dame-de-Lorette organise la première édition du Festival Images de guerre, guerre des images à Souchez. Cet événement s'ancre dans la démarche d'éducation à l'image, et en particulier à l'image de guerre, entreprise par le Mémorial 14-18 depuis quelques années.

En invitant Cyrielle Sicard, photographe des armées à l'Établissement de Communication et de Production Audiovisuelle de la Défense (ECPAD), le festival souhaite donner la parole à ceux qui photographient le présent pour en garder une trace, car ce sont ces images, leurs images, qui racontent notre histoire au quotidien, l'histoire qui se déroule sous nos yeux. Parfois de manière imparfaite, déformée, ou au contraire dans toute sa crudité.

Véritable témoin de l'histoire depuis 1915, l'ECPAD produit et conserve les images de tous les conflits dans lesquels les forces françaises ont été impliquées, soit 15 millions de photos et 100 000 heures de films.

Depuis un siècle, des militaires filment et photographient sur le terrain, au péril de leur vie, les moments forts des combats et le quotidien des soldats. De la Première Guerre mondiale aux conflits d'aujourd'hui, en passant par l'Indochine et l'Algérie, des soldats de l'image se sont mêlés aux troupes, appareils photos et caméras au poing, véritables armes de prise de vues. Chacune de leur image ou vidéo, dès leur production, a un statut d'archive et est précieusement conservée par l'ECPAD au Fort d'Ivry.

Le sergent Cyrielle Sicard est soldat de l'image depuis 7 ans. En octobre 2016, alors étudiante en BTS Photographie à Paris, elle effectue un stage de six semaines auprès des photographes de l'ECPAD, où elle découvre le métier de photographe militaire. Elle décide alors de s'engager dans l'armée de Terre et intègre l'ECPAD un an plus tard.

Cyrielle Sicard est déployée en opérations extérieures à trois reprises, entre 2018 et 2021 et sur des mandats de plusieurs mois. Elle couvre notamment l'opération Barkhane qui vise à lutter contre les groupes armés djihadistes au Sahel. En France, ses reportages concernent des cérémonies et des événements officiels du ministère des Armées, comme le défilé du 14 juillet, le suivi des autorités ministérielles mais aussi des reportages de fond sur la vie et le quotidien des soldats.

Le Festival Images de guerre, guerre des images présente à Souchez une exposition de ses photographies prises en missions opérationnelles à l'étranger et l'invite à échanger avec le public sur l'impact que ses images, et les images de guerre en général, peuvent avoir sur notre compréhension du monde et des conflits contemporains. Une rencontre assurément passionnante et enrichissante !



EN PRATIQUE

Festival Images de guerre, guerre des images du 6 au 8 novembre à Souchez

Gratuit
Plus d'infos sur memorial1418.com et p.10-11

Exposition de photographies de Cyrielle Sicard
Gratuit

Rencontre avec Cyrielle Sicard : samedi 9 novembre à 14h30
Gratuit sur réservation



Romain Dutter
Scénariste

Une BD pour se souvenir



Simon Géliot
Dessinateur

Pendant trois ans Romain Dutter et Simon Géliot ont sillonné le Bassin minier, se sont immergés dans son histoire et ont rencontré ses habitants pour donner naissance à l'adaptation du roman de Sorj Chalandon *Le Jour d'avant* en bande dessinée. Si l'intrigue est une fiction, elle s'ancre dans une réalité qui a bel et bien existé, celle de la catastrophe de Liévin du 27 décembre 1974, et ce roman graphique veut rendre hommage aux hommes et aux femmes qui l'ont subie, pour que leur histoire ne soit pas oubliée.

« C'est avec beaucoup de responsabilité, de respect et d'attention que nous avons abordé ce projet, parce que même s'il s'agit d'une œuvre de fiction, le sujet est réel et il touche des personnes qui l'ont vraiment vécu » explique Romain Dutter, scénariste de la BD et à l'initiative du projet.

Pour l'écriture de sa troisième bande dessinée, cet ancien coordinateur culturel en milieu carcéral voulait adapter un

roman et *Le Jour d'avant* de Sorj Chalandon s'est imposé comme une évidence. Sa rencontre avec Simon Géliot, dessinateur de récits historiques et sociaux, en fut une autre : « Nous sommes tous les deux animés par l'envie de donner la parole aux oubliés, de transmettre leur histoire », précisent-ils.



Ensemble, ils donnent vie aux personnages du roman de Sorj Chalandon avec la volonté de retranscrire celle des mineurs et d'inscrire ce récit dans la réalité historique : un cahier documentaire produit par le Centre Historique Minier de Lewarde complète le roman graphique en proposant images d'archives, témoignages et extraits de journaux qui relatent la catastrophe de Liévin.

« Depuis la parution en mai 2024, nous sommes très émus de voir comme ce sujet ouvre la discussion : on reçoit beaucoup de témoignages, nos lecteurs nous parlent même plus de leur propre histoire que de l'ouvrage lui-même. On se rend compte que cette bande-dessinée devient un outil qui aide à transmettre l'histoire familiale entre des grands-parents, des parents et leurs enfants. C'est une mémoire silencieuse que la BD aide à raconter et nous sommes fiers d'être les passeurs de témoin qui permettent de libérer cette parole... ».



EN PRATIQUE

Bande-dessinée *Le Jour d'avant*

En vente chez Lens Tourisme – 26€

Rencontrez les auteurs

- **Mercredi 4 décembre** à la médiathèque d'Hénin-Beaumont
- **Samedi 7 décembre** à la médiathèque de Liévin

Exposition *La mine et le crayon, le charbon en bande dessinée*

Dès le XIX^{ème} siècle, le monde de la mine devient un prodigieux terreau pour la littérature puis pour le cinéma. Ce n'est qu'à partir des années 1980 que les artistes de bande dessinée français et étrangers vont s'emparer à leur tour du sujet. Cette exposition montre comment la mine, au jour comme au fond, a pu être une source d'inspiration pour les dessinateurs et les scénaristes, à travers des œuvres originales, des travaux préparatoires et des objets symboliques.

Exposition organisée par le Centre Historique Minier de Lewarde et la Communauté d'agglomération de Lens-Liévin

Du jeudi 28 novembre 2024 au samedi 22 février 2025 à la Maison syndicale des mineurs de Lens

Entrée libre : mercredi 10h-12h et 14h-18h, vendredi et samedi 14h-18h

En savoir plus : Pays d'Art et d'histoire de Lens-Liévin – 03 91 84 22 95

LA PASSION EN HÉRITAGE

Tristan Boyaval a 15 ans et il vit une adolescence bien différente de celle des jeunes de son âge : alors que certains passent leur temps libre à jouer au foot ou à la console, lui répare et conduit des trains miniatures depuis qu'il est tout petit ! Cette passion lui vient de son grand-père, Bernard Ritter, qui l'a lui-même reçue de son père et de son grand-père. Une histoire de famille comme on les aime ici et une rencontre touchante avec deux amoureux du chemin de fer.



Bernard et Tristan ont tous les deux les yeux qui pétillent et le sourire aux lèvres dès qu'il s'agit de parler de la passion qui les unit. Depuis qu'il a 4 ans, Tristan passe tous ses samedis au CMCF, le Centre de la Mine et du Chemin de Fer à Oignies, avec son grand-père : il entretient, répare et conduit des trains miniatures.

Si vous participez aux festivals et aux portes ouvertes organisés plusieurs fois par an, vous le verrez en tête de train, coiffé de la casquette de conducteur qu'il porte fièrement, et alimentant en charbon la locomotive à vapeur du petit train, pour le plus grand plaisir des visiteurs.

Tristan incarne aujourd'hui la 5^{ème} génération de cette famille amoureuse des trains et suit les traces de ceux qui l'ont précédé.

L'histoire commence par un chemin de fer miniature qu'Arthur, l'arrière-arrière-grand-père de Tristan, avait acheté pour amuser son fils, Siegfried. En raison de la pénurie causée par la guerre, il commencera par en construire lui-même. Le virus était contracté et Arthur le transmettra à son fils, qui passe à de plus gros modèles : Siegfried fabrique de ses propres mains des trains de toutes pièces à échelle 1/10 et 1/8 à l'identique en reproduisant des trains existants ou en créant des modèles originaux qu'il invente au gré de son imagination, toujours déterminé à les rendre fonctionnels et à les faire rouler.

Bernard, le fils de Siegfried, lui succédera, animé par la même passion : « Pour la communion de mon fils, je lui ai offert une locomotive à taille réelle, que j'ai restaurée, remise en fonctionnement et fait rouler. Et j'ai construit une locomotive miniature pour chacun de mes enfants et des petits-enfants, elles sont toutes baptisées de leur prénom. Tristan a reçu la sienne pour son 8^{ème} anniversaire », explique Bernard tout naturellement, comme si ce cadeau était banal...



Bernard a aussi passé 7 ans de sa vie et 7000 heures de travail à construire un train de 1,5 tonnes pouvant accueillir une soixantaine de passagers ! Un travail colossal qu'il raconte avec beaucoup d'humilité. Car sa plus grande fierté, ce ne sont pas ses trains : c'est d'avoir transmis sa passion à Tristan. Il sait qu'avec son petit-fils la relève est assurée et que ses 32 locomotives, fabriquées par lui-même ou héritées de son père, seront entre de bonnes mains.

L'avenir de Tristan quant à lui est déjà sur de bons rails : il entre en septembre en alternance à la SNCF pour devenir... conducteur de train !



EN PRATIQUE

**Portes ouvertes du CMCF, Centre de la Mine et du Chemin de Fer
Dimanche 13 octobre de 14h à 18h**

Centre Denis Papin, rue Émile Zola à Oignies

Gratuit

Facebook : CMCF Oignies



Équipe de France de football féminin, 24 avril 1920



Stade Pershing, match de football France-Angleterre féminin, 31 octobre 1920



Le Petit Journal illustré 18 novembre 1923

Le foot au féminin

L'exposition Coup d'envoi présentée au Mémorial 14-18 Notre-Dame-de-Lorette jusqu'au 5 janvier 2025 raconte l'évolution des sports collectifs pendant la Grande Guerre et l'héritage qu'elle en a laissé. Elle aborde aussi une question méconnue, celle de l'essor, court mais spectaculaire, du football féminin pendant et après-guerre.

Si les premiers matchs datent de la fin du 19^{ème} siècle en Grande-Bretagne, c'est véritablement la Première Guerre mondiale qui a fait émerger le football féminin en France comme en Angleterre dès 1917. En effet, avec le départ des hommes au front, les femmes les remplacent dans les usines, travaillant plus de 12 heures par jour dans des conditions souvent très difficiles. Elles ont parfois perdu un mari, un père, un frère à la guerre et le moral n'est pas bon... Les dirigeants leur proposent donc de faire de l'exercice physique pendant les pauses, à commencer par le football. C'est ainsi que naît la première équipe anglaise, créée par l'entreprise ferroviaire Dick, Kerr & Co, le Dick Kerr Ladies Football Club.

En France le club du Fémina Sport est fondé à Paris en 1912 et les sportives de l'époque n'y pratiquent au départ que la gymnastique. 5 ans plus tard, au sein du même club, le premier match de football féminin a lieu le 30 septembre 1917, entre deux équipes dirigées par les championnes de France de saut en hauteur et de saut en longueur. Rapidement le club se développe et accueille des athlètes issues de la bourgeoisie et des milieux populaires.

En 1918, la Fédération des Sociétés Féminines Sportives de France, la FSFSF, est créée et organise l'année suivante le premier championnat de France de football féminin, remporté par le Fémina Sport qui en sortira également vainqueur de 1923 à 1932.

Le Fémina Sport devient un véritable bastion du militantisme sportif féministe et la pratique se développe, en France comme en Grande-Bretagne : des tournées et des matchs sont organisés dans les deux pays, attirant parfois jusqu'à plus de 50 000 spectateurs !

Mais malgré cet incroyable engouement, les associations sportives masculines propagent un discours conservateur, antiféministe et nataliste. On crie au scandale, la presse rappelle aux femmes que leur place est au foyer...

Avec le retour des hommes à l'usine et sur les terrains de football, après la perte de certains acquis sociaux obtenus pendant la guerre, les femmes sont également attaquées sur leur pratique sportive. En Angleterre, la Football Association décide d'interdire en 1921 l'accès des terrains aux femmes, signant l'arrêt de mort de la discipline. En France 1932 marquera la fin du championnat de football féminin, et le gouvernement de Vichy interdira formellement sa pratique en 1941.



EN PRATIQUE

Exposition Coup d'envoi. La Grande Guerre et les sports collectifs, jusqu'au 5 janvier 2025

Entrée libre

Centre d'histoire du Mémorial 14-18 Notre-Dame-de-Lorette, 102 rue Pasteur à Souchez
Plus d'infos sur memorial1418.com

Le terril Sainte Henriette

Plus qu'un point de repère, c'est un emblème, un gigantesque témoin de l'histoire qui vous accueille quand vous entrez dans le Bassin minier en arrivant de Paris, de Lille ou de Douai : visible de loin, le terril Sainte Henriette trône à la croisée des chemins, à Dourges et Hénin-Beaumont, au milieu d'un enchevêtrement d'autoroutes et de rails. Il semble dire « Vous êtes arrivés ! » aux habitants de la région qui rentrent à la maison et souhaite la bienvenue à ceux qui viennent la visiter.



Le terril Sainte Henriette tire son nom d'Henriette De Clercq, une figure majeure du Bassin minier car l'histoire raconte que c'est grâce à elle que le charbon aurait été découvert dans le Pas-de-Calais à quelques petits kilomètres de là, à Oignies.

Par sa situation géographique, ce terril fait figure de totem. Conique, il culmine à une centaine de mètres, il est assez peu végétalisé et a conservé sa couleur noire caractéristique du sol en schiste des terrils. Si on ne peut pas le gravir, on peut tout de même s'en approcher et l'observer depuis son voisin, un terril un peu moins haut mais qui a l'avantage d'être accessible en toute sécurité.

Pour s'y rendre, il faut être un peu aventurier, les chemins ne sont pas balisés mais on prend plaisir à s'égarer. Pour ceux qui connaissent bien le Bassin minier, découvrir Sainte Henriette c'est comme voir un terril pour la première fois ! L'environnement est étonnamment bucolique et calme, loin du bruit de la circulation autoroutière.

Depuis le terril n°92, voisin de Sainte Henriette, on découvre des panoramas surprenants, représentatifs de l'histoire du Bassin minier et de son évolution : la chaîne des terrils à l'horizon, des cités minières, mais aussi la plateforme multimodale de Dourges qui rappelle à quel point nous sommes ici à un carrefour des flux : en train, en camion, en péniche, les marchandises affluent, voyagent, s'importent ou s'exportent depuis le monde entier !

EN PRATIQUE

Le terril Sainte Henriette est inaccessible au public.

Pour accéder au terril n°92

Parking Avenue Jean Prudhomme à Hénin-Beaumont, en bus Bulle 1 arrêt Jules Verne

En savoir plus sur les terrils du Bassin minier sur destinationterrils.eu

Échappées en pays minier : une immersion sonore dans le Bassin minier !



Cette application gratuite propose 6 parcours audioguidés pour tout comprendre de l'histoire et de la transformation du Bassin minier : écoutez Henriette De Clercq vous raconter son histoire et découvrez comme vous ne les avez jamais vus (ni entendus !) le 9-9bis, le Parc des Îles, les cités minières de Drocourt, Évin-Malmaison, Hénin-Beaumont, Noyelles-Godault ou encore Rouvroy, Dourges et Libercourt.

Chaque parcours, d'une durée de 45 min à 1h30, prend la forme d'une visite guidée théâtralisée et géolocalisée, avec enregistrements de voix, photos, vidéos sur l'histoire du lieu. Les contenus sont historiques et la visite ludique.



Téléchargement gratuit
sur App Store et Play Store :
Échappées en pays minier

QUAND LES FAÇADES S'ANIMENT

Le Vidéo Mapping Festival sillonne les Hauts-de-France depuis 2018. Pour cette septième édition, les villes de Meurchin et de Sains-en-Gohelle ont été choisies par la Communauté d'Agglomération de Lens-Liévin. Deux autres mapping seront aussi organisés avant la fin de l'année. Le premier à l'Anneau de la mémoire, situé à Notre-Dame de Lorette et le second au Louvre-Lens dans le cadre du Festival de la Sainte Barbe. Vous voulez en prendre plein les yeux ? Prenez note de tous ces rendez-vous !



UN MAPPING À LA FERME

Projeter un mapping sur la façade d'une ferme... il fallait y penser ! « Le bâtiment n'a pas été choisi au hasard, il répond parfaitement aux thématiques choisies par la commune : l'environnement, le développement durable et l'astronomie », souligne Madlyne Bastin. « Techniquement, cela change des projections effectuées sur les églises, mais ce n'est pas plus compliqué. » En amont de la projection, des animations sont organisées dès 16h avec de multiples stands éco-responsables sans oublier les ateliers scientifiques.

EN PRATIQUE

Samedi 5 octobre de 20h à 22h

Ferme Charlemagne, Rue Franchet d'Esperey à Sains-en-Gohelle

Gratuit

Plus d'infos sur videomappingfestival.com



UN MAPPING QUI FAIT PEUR

Ce vendredi 4 octobre, un mapping sera projeté à partir de 20h sur la façade de l'église Saint-Pierre à Meurchin. « Le thème retenu est celui de la peur ! Diverses créatures et autres monstres imaginaires se baladeront sur l'église, qui prendra une forme particulière. Préparez-vous, ce sera étonnant », prévient Madlyne Bastin, coordinatrice projets culturels à l'agglomération Lens-Liévin. Pour prolonger le plaisir, ne manquez pas le spectacle pyrotechnique qui débutera à 22h.

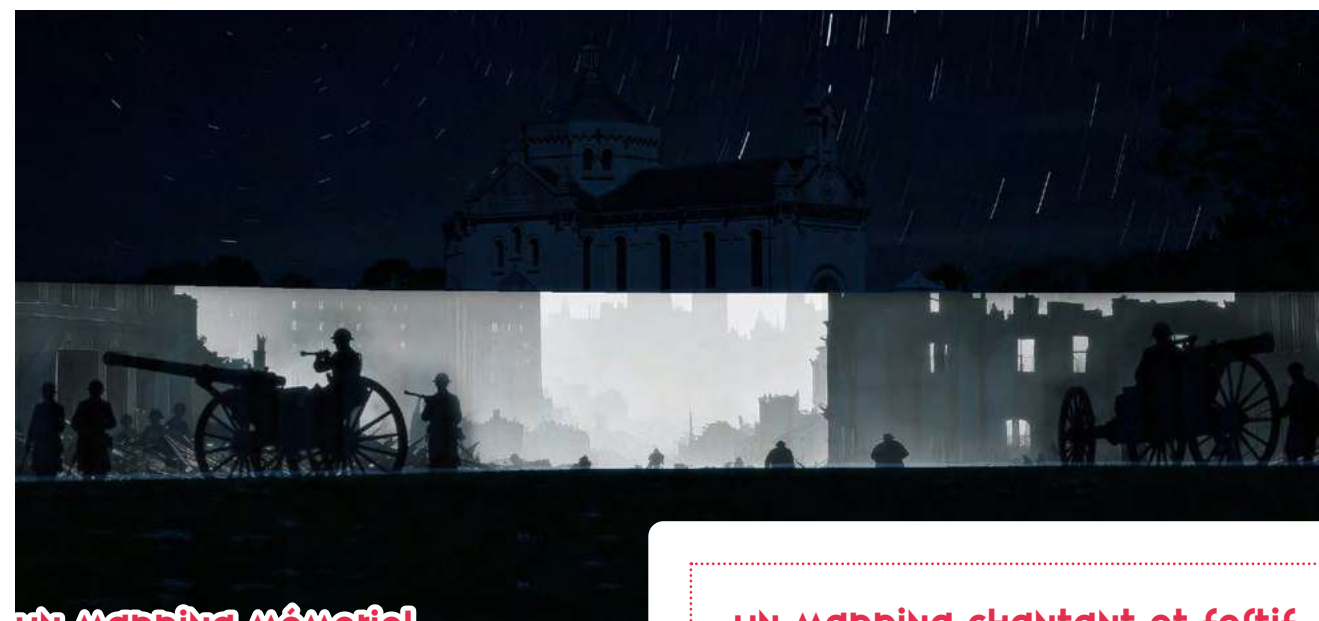
EN PRATIQUE

Vendredi 4 octobre de 20h à 22h

Église Saint-Pierre à Meurchin

Gratuit

Plus d'infos sur videomappingfestival.com



UN MAPPING MÉMORIEL

Pour célébrer les 10 ans de son inauguration, La CALL et Lens Tourisme vous invitent à une expérience immersive inédite au cœur de l'Anneau de la mémoire. Plongez au cœur de ce spectacle poétique et laissez-vous porter par ce mapping projeté à 360 degrés qui viendra clôturer le Festival Images de guerre, guerre des images (voir p.10-11).

EN PRATIQUE

Vidéo mapping Ellipse

Lundi 11 novembre 2024 de 17h30 à 20h30

Anneau de la mémoire à Ablain-Saint-Nazaire

Précédé d'une montée aux flambeaux depuis le Centre d'histoire

Gratuit

Plus d'infos sur memorial1418.com

UN MAPPING CHANTANT ET FESTIF DU LOUVRE-LENS

Ce sera une première pour le Louvre-Lens ! Dans le cadre du Festival de la Sainte Barbe et du renouvellement de la galerie du temps, le mapping s'annonce festif puisque la compagnie Inook fera chanter des œuvres du Louvre-Lens dont quatre tableaux de Giuseppe Arcimboldo. La bande son se veut éclectique, passant du R'n'B à la variété française !

EN PRATIQUE

Samedi 7 décembre de 18h à 23h

Galerie d'exposition temporaire du Louvre-Lens

Gratuit

Plus d'infos sur festivaldelasaintebarbe.com

Bienvenue au château !



La visite se termine par le salon d'honneur entre classicisme et Art Nouveau comme en témoigne le plafond décoré de fleurs en plâtre et d'une frise finement sculptée en bois. Le lieu est surtout connu pour la peinture murale impressionnante, réalisée dans les années 30 par l'artiste carvinois Moïse Massy. Elle comporte plusieurs grilles de lecture. « Sur la gauche, le monde des arts, au centre le monde du travail et sur la droite, les sciences ».

L'hôtel de ville est ouvert au public, à l'instar des jardins à l'anglaise et à la française du parc qui l'entoure.



EN PRATIQUE

Un chemin de randonnée a été labellisé par la Fédération Française de Randonnée du Pas-de-Calais en 2024

Départ du parc dit du tour d'horloge, passage par l'hôtel de ville, le site de l'artiste Rémy Callot (art brut) et plusieurs autres points d'intérêts remarquables de la ville.

Boucle de 12 km, durée 2h

Gratuit en accès libre

Plus d'infos sur agglo-henincarvin.fr

Grégory Grilhot, responsable de la démocratie participative, du patrimoine culturel et du tourisme de la ville de Carvin, nous emmène à la découverte de cette belle demeure, classée au titre des monuments historiques depuis 2009 et inscrite au patrimoine mondial de l'humanité à l'Unesco.

À Carvin, des visites sont organisées pendant les Journées Européennes du Patrimoine ou à la demande des écoles de la commune. Autrefois propriété de la famille Delehelle-Mathieu, le bâtiment est racheté par la ville en 1930. D'importants travaux d'agrandissement et de décoration sont alors engagés. Il devient le siège de la mairie en 1934. « Deux atlantes, qui sont des mineurs, un jeune et un plus vieux, sont situés à l'entrée du château. Ils évoquent la population de l'époque et le fait que le métier de mineur se transmettait dans les familles de génération en génération », souligne Grégory Grilhot.

Les escaliers recouverts de tapis rouge emmènent les visiteurs à l'étage, juste devant un vitrail majestueux. Il représente « la république avec la devise inscrite en haut de part et d'autre : liberté et égalité. La fraternité étant représentée sur le médaillon central avec le portrait de Jean Jaurès entre les armoiries de la ville. Cette œuvre nous évoque la population d'alors dans les champs en même temps que l'industrialisation liée à l'exploitation charbonnière. On y voit aussi l'évolution avec le travail des mineurs ».

Du 29 novembre au 29 décembre

La Ville de Noël d'Arras

35 ans de magie et de féerie



Au fil des années, le Marché est devenu Ville et c'est maintenant cette nouvelle formule qui continue de faire la réputation d'Arras au moment de la période des fêtes de fin d'année. Vivez un Noël magique à Arras !

Chalets de place en place

Les chalets, animations et illuminations envahissent les plus belles places d'Arras. De la Grand'Place qui accueille manèges, grande roue et patinoire jusqu'à la Place de la Gare rebaptisée « Gare enchantée » pour l'occasion, en passant par la Place des Héros et la Place d'Ipswich, où le Père Noël s'installe pour la période, tout est mis en scène pour créer l'ambiance féérique qui règne ici comme nulle part ailleurs !

Plus de fête, pour encore plus de cadeaux

Et si en plus de fêter Noël on fêtait un anniversaire ? Celui des 35 ans d'existence du Marché de Noël d'Arras qui s'est forgé pendant cette période la réputation du plus beau marché de Noël au Nord de Paris. Pour l'occasion, la Ville d'Arras vous réserve quelques nouveautés, de belles surprises et un grand nombre d'animations.

L'occasion rêvée pour venir profiter d'une ambiance féérique au cœur d'une ville transformée en atelier des lutins du Père-Noël. C'est aussi l'endroit idéal pour flâner, se balader et en prendre plein les yeux tout en remplissant sa hotte, pour le plus grand plaisir de tous vos proches. Plus d'une centaine de chalets s'installent pour mettre en valeur l'artisanat et ravir les papilles des gourmets avec des produits gastronomiques du terroir. Bijoux, jeux en bois, décorations originales, vin chaud et douceurs sucrées ; la recette parfaite pour passer un bon moment, tous réunis, car Noël est une fête qui rassemble !

Les marchés de Noël

À l'heure où ce magazine part en impression, toutes les dates de la tournée du Père Noël ne sont pas encore communiquées.

Retrouvez tous les marchés de Noël courant novembre sur notre site internet tourisme-lens.fr

• **Marchés de Noël de Liévin et Hénin-Beaumont** : dates en attente

Du 22 au 24 novembre :

• **Marché de Noël de Montigny-en-Gohelle**
Place Gambetta

Du 6 au 8 décembre :

• **Marché de Noël de Libercourt**
Abords de l'hôtel de ville

• **Marché de Saint-Nicolas à Harnes**
Grand'Place

• **Marchés de Noël de Mazingarbe**
Place Urbaniak

• **Marché de Noël de Wingles**
Place du champ de foire et salle polyvalente
Gustave Berthe

Du 6 au 24 décembre :

• **Village de Noël de Lens** – Parvis de la mairie (manège sapin et patinoire du 6 au 31 décembre, bungee éjecteur du 20 au 31 décembre)

Les 13 et 14 décembre :

• **Marché de Noël de Courrières**

Du 13 au 15 décembre :

• **Marché de Noël à Loison-sous-Lens** – Halle des sports Cyr Louis Raux

• **Marché de Noël de Noyelles-Godault** – Place du Général de Gaulle

Du 13 décembre au 22 décembre :

• **Marché de Noël à Carvin**

Dimanche 15 décembre :

• **Noël Magique à Oignies** – Place de la 4^{ème} République

• **Cortège de Noël à Noyelles-Godault** – Place du Général de Gaulle

Du 21 au 22 décembre :

• **Marché de Noël à Leforest** – Place Roger Salengro

L'âme du Bassin minier



autour d'une bonne bière

Luka fait partie de ces personnes qui ont eu plusieurs vies : après 15 années passées dans le costume de juriste, il a ouvert deux établissements, l'un à Arras, l'autre à Noyelles-Godault, pour embrasser à plein temps sa passion pour la bière artisanale. « Chez Marcel » incarne tout ce qu'il aime et qu'il a envie de partager et comme souvent c'est dans l'enfance que l'histoire prend racine...



Comment est né « Chez Marcel » ?

J'ai toujours été passionné par la bière et notamment par les bières artisanales. J'ai suivi une formation de zythologie en Belgique et ça a été le déclic : j'ai quitté mon poste de juriste et ouvert mon premier établissement à Arras en 2017, puis le second dans le centre commercial Aushopping de Noyelles-Godault fin 2019.

« Chez Marcel » est un bar à bières mais aussi un restaurant. À Noyelles on sert 21 bières à la pression, toutes artisanales et produites dans la région. Elles sont classées selon leurs saveurs : maltées ou douces, houblonnées ou amères, fruitées ou épicées... Il y en a pour tous les goûts, même les plus atypiques !

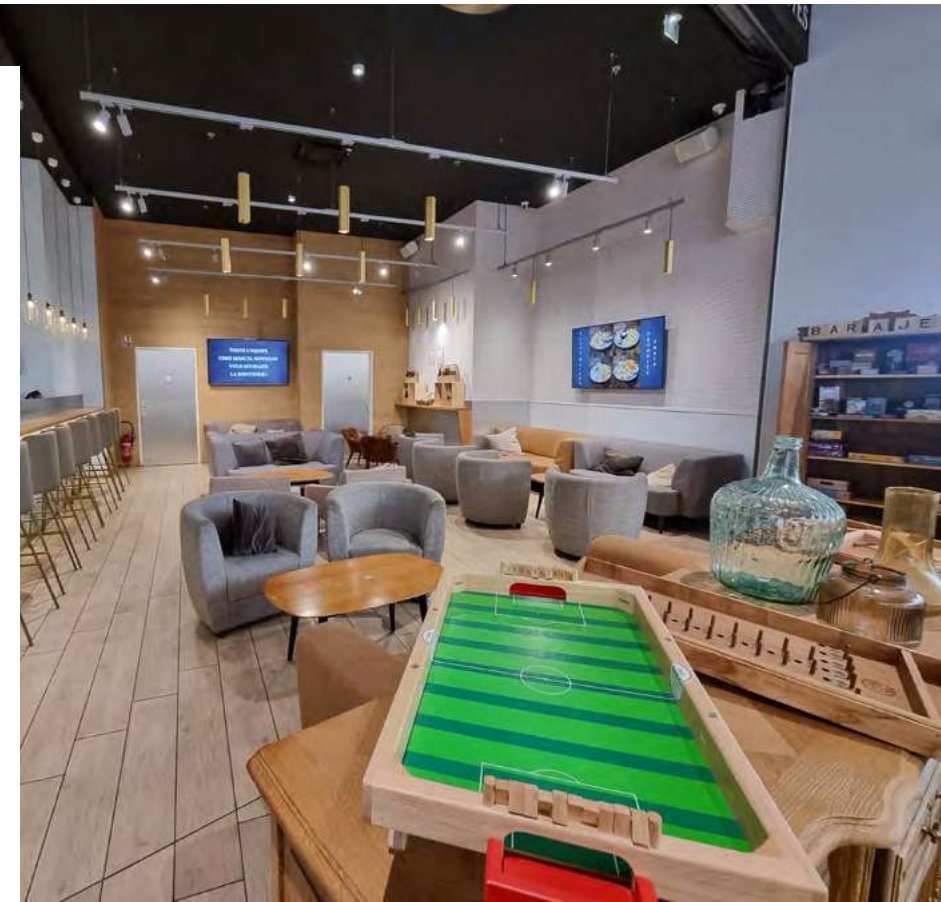
Côté cuisine, on propose des plats ancrés dans la gastronomie régionale : du filet de poulet basse température avec une sauce Maroilles, du welsh, de la carbonnade flamande bien sûr, le tout servi avec des frites cuites au gras de bœuf et en double cuisson, comme le veut la tradition (note de la rédaction : nous les avons testées et approuvées !).

Pourquoi avoir fait le choix d'ouvrir à Noyelles-Godault, dans le centre commercial ?

Dans le projet d'extension d'Aushopping, il y avait cette envie de créer un pôle de restauration qui fasse référence aux racines du Bassin minier : un restaurant polonais, un italien, un oriental qui malheureusement n'a pas trouvé preneur, et une cuisine régionale de type brasserie ou estaminet avec une valorisation de la bière.

J'ai aimé la démarche et quand j'ai visité les lieux, je suis tombé amoureux de la vue qu'offrait l'emplacement des restaurants sur l'emblématique terril Sainte Henriette... Ça a touché la corde sensible chez le petit-fils de mineur que je suis !

Et puis ce centre commercial, j'y venais souvent quand j'étais jeune, avec mes parents, j'ai un peu grandi avec lui... Alors m'y installer, c'était comme boucler la boucle, je m'y suis toujours senti un peu chez moi.



Et d'ailleurs pourquoi « Chez Marcel » ?

Là aussi, c'est mon côté sentimental qui a parlé : dans mon enfance, on allait souvent chez un couple d'amis de mes parents, Marcel et Marcelle. Chez eux, c'était toujours l'heure de l'apéro, il y avait toujours à manger, à boire, des jeux de société... Ces moments sont gravés parmi mes meilleurs souvenirs.

Ils incarnaient tout ce qui pour moi représente les valeurs des gens d'ici : la générosité, le partage, la chaleur humaine, la convivialité, l'hospitalité... Ce sont aussi les valeurs que je retrouve dans la bière ! Avec « Chez Marcel », j'ai voulu créer des lieux authentiques, propices aux rencontres, et j'aimerais développer des temps d'échange autour de la bière, des soirées avec des brasseurs, des ateliers d'initiation à la biologie, des accords mets et bière...

EN PRATIQUE

Chez Marcel

Centre commercial Aushopping à Noyelles-Godault
Ouvert du lundi au jeudi de 11h30 à 20h et le vendredi et le samedi de 11h30 à 23h
09 71 33 84 19



Le Salon International des Métiers d'Art de retour au stade Bollaert-Delelis

Que vous soyez experts, amateurs ou simples curieux, c'est l'un des rendez-vous incontournables qui attire chaque année à Lens ! Le Salon International des Métiers d'Arts (SIMA) revient les 15, 16 et 17 novembre 2024 au Stade Bollaert-Delelis. Près de 150 exposants, représentant 50 métiers, seront présents dans le cadre de cet événement qui accueille à chaque édition environ 20 000 visiteurs.

Il y a encore peu, l'hymne de la Ligue des Champions résonnait dans l'antre des Sang et Or. Les hommes de Franck Haise, alors coach du RC Lens, s'étaient qualifiés pour la plus belle des compétitions européennes. Le choix du stade Bollaert-Delelis ne s'est pas fait au hasard, l'enceinte abrite aussi plusieurs salles, capables de séduire les créateurs d'art. Cet événement a la double particularité d'attirer les visiteurs curieux de découvrir de nouveaux métiers mais aussi les amateurs du ballon rond, capables de revivre un match en observant en contrebas la pelouse du stade.



Découvrez de multiples métiers d'art

Artisans, bijoutiers, maisons d'édition, chocolatiers, marbriers, couturiers... Les professionnels profitent de ce salon pour promouvoir leur savoir-faire au plus grand nombre. Attendez-vous à de grandes nouveautés pour cette 8e édition du SIMA : un nouvel espace à vocation des métiers d'art sera réorganisé et la thématique du développement durable sera mise à l'honneur. Le bois, l'édition, la gravure, l'impression, les peintures, la céramique, l'illustration, la bijouterie... tous les professionnels représentant l'ensemble de ces métiers d'art seront présents au premier étage. Le deuxième étage accueillera l'ameublement, la décoration, le domaine du papier, les graphistes, l'impression, le verre ou encore le bois puis on retrouvera les métiers liés à la mode, la couture et les bijoutiers au troisième étage.



EN PRATIQUE

Salon International des Métiers d'Art (SIMA)
15, 16 et 17 novembre au Stade Bollaert-Delelis à Lens

Gratuit

La liste complète des exposants ainsi que le programme complet sont à retrouver sur sima.metiersdart-hdf.fr



La convivialité, à consommer sans modération !

Ici la bière se conjugue toujours au pluriel : pour la variété de ses saveurs, pour la diversité des brasseurs qui la produisent, de la brasserie industrielle aux micro-brasseurs, et surtout pour les moments de partage qu'elle crée et qui nous rassemblent.

Que vous soyez amateurs de visite guidée, d'escape game ou que vous ayez envie de relâcher la pression autour d'un apéro, en amoureux, entre amis ou avec vos collègues, choisissez votre manière préférée de vous réunir autour d'une bonne bière !

Prenez l'apéro avec des passionnés

Cette saison nos rencontres bière fromage deviennent les « Apéros avec des passionnés ». Le nom change mais la recette reste la même : un vendredi soir par mois, découvrez un lieu en compagnie d'un passionné et trinquez avec lui autour d'un plateau de fromages en dégustant des bières locales.

Vendredi 20 septembre : Apéro avec Grégory Grilhot, un passionné d'histoire à l'Hôtel de Ville de Carvin

Vendredi 25 octobre : Apéro avec Bertrand Castelain, 3^{ème} génération de brasseurs, au Spot de la Brasserie Castelain

Vendredi 22 novembre : Apéro avec Benoît Vienne, guide au Centre d'histoire du Mémorial 14-18 Notre-Dame-de-Lorette pour la visite de l'exposition *Coup d'envoi. La Grande Guerre et les sports collectifs*

Vendredi 20 décembre : Apéro avec l'équipe du CMCF, passionnés de trains au Centre de la Mine et du Chemin de Fer Denis Papin à Oignies

De 18h30 à 21h

Tarif : 9,50€ / pers.

Réservation sur tourisme-lens.fr

Visitez le musée de la bière au Spot de la brasserie Castelain

Chez les Castelain, la bière c'est du sérieux et on en fait une affaire de famille ! La passion se transmet de génération en génération et se partage avec le plus grand nombre depuis l'ouverture du Spot, un musée sensoriel, immersif et ludique dédié à la bière. Le Spot dispose même de sa propre houblonnière que nous vous proposons également de visiter avec un botaniste !

13 rue Pasteur à Bénifontaine – 03 21 08 68 61

Visites libres : mercredi et jeudi de 10h à 12h et de 14h à 18h, vendredi et samedi de 10h à 18h : départ toutes les heures – 10€ / pers.

Visites guidées : samedis 12 octobre et 30 novembre de 14h30 à 16h – 12€ / pers. – Réservation sur tourisme-lens.fr

Visite de la houblonnière avec un botaniste du CPIE Chaîne des Terrils : samedis 19 octobre et 9 novembre à 10h30 – 15€ / pers.

Plus d'infos sur le-spot-brasseriecastelain.com



Faites la tournée des brasseries avec le Beer tour



Embarquez à bord de notre beer-bus et découvrez le savoir-faire brassicole du territoire : rencontrez des brasseurs passionnés et passionnants et dégustez leurs meilleures bières.

Samedis 26 octobre et 14 décembre de 10h à 17h

49€ / pers. comprenant le transport en autocar, le déjeuner, la visite de 2 brasseries et les dégustations

Réservation obligatoire sur tourisme-lens.fr

Percez les secrets de la bière pendant un escape-game à la brasserie Saint Germain

Une manière ludique de découvrir les coulisses de la brasserie Saint Germain à Aix-Noulette : les équipes Blonde, Ambrée, Blanche et Sans Alcool s'affrontent pour retrouver la légendaire page 24 d'Hildegarde de Bingen, perdue depuis des siècles et où serait écrite la recette de la Sainte Bière !

Samedis 28 septembre et 16 novembre à 14h, 15h15, 16h30 à la brasserie Saint Germain

Équipes de 3 à 7 joueurs – 15,50€ / pers.

Réservation obligatoire sur tourisme-lens.fr

Visites guidées de la brasserie le samedi à 16h : 6€ / pers.

Infos au 03 21 72 24 24





Prenez une pause autour d'un thé

L'hiver, quand les jours se font plus courts et plus sombres, qu'il est agréable de s'offrir un peu de douceur et de réconfort dans un cadre chaleureux... La pause thé, accompagnée d'un petit goûter, fait partie de ces parenthèses où le temps prend son temps. Entre copines, en famille ou en amoureux, on se réchauffe le corps et le cœur dans des lieux pensés pour se détendre et se faire plaisir. Nous partageons avec vous quelques bonnes adresses pour vous chouchou-thé !



L'Autre Estaminet, à Lens

Dans ce café associatif, on retrouve un peu de son âme d'enfant : des jeux de société sont laissés à disposition et au milieu du salon, un arbre, où les enfants peuvent se cacher pour lire un livre ou jouer ! On y déguste de délicieuses crêpes autour d'une belle sélection de thés, servis dans de jolies théières. L'Autre Estaminet propose aussi des smoothies pour faire le plein de vitamines !

5 place Jean Jaurès à Lens
Ouvert du mardi au samedi 11h-18h30



L'Imbeertinence, à Lens

Si le bar et la boutique ont fait de la bière leur spécialité, l'Imbeertinence est aussi un chouette café pour se poser l'après-midi autour d'un thé et d'un goûter : l'ambiance est chaleureuse, le canapé parfait pour accueillir les secrets des amis ou les chuchotements des amoureux et les pâtisseries faites maison hyper réconfortantes !

20 rue de Paris à Lens
Partie restaurant after-work ouverte mardi 15h-19h, mercredi et jeudi 15h-22h, vendredi et samedi 15h-23h

L'hôtel Louvre-Lens****

On n'y pense pas toujours mais l'hôtel Louvre-Lens offre un cadre très agréable pour une pause douceur après votre visite du musée : ici pas de petits gâteaux mais confortablement installés dans les canapés de la réception ou devant la cheminée, prenez le temps de déguster votre thé et de profiter de l'atmosphère calme et enveloppante de cet hôtel 4*.

168 rue Paul Bert à Lens
Ouvert du lundi au dimanche midi, service 11h-23h



Les Frangines, à Carvin

On entre chez elles comme on arrive chez des amies : Camille et Mégane vous accueillent le sourire aux lèvres et ont préparé avec amour et gourmandise des gâteaux et des biscuits aussi beaux que bons. Brownie, cookies, cheesecake..., le plus difficile est de choisir celui qui accompagnera votre thé. On peut aussi y manger salé le midi et même bruncher le dimanche !

30 rue Salvador Allende à Carvin
Ouvert du mardi au vendredi 11h30-18h, samedi 14h-18h et dimanche 11h-14h30

Un jour, mon thé viendra, à Hénin-Beaumont

Un salon de thé tout doux, un peu hors du temps, installé dans un décor de conte de fées. On y trouve un vrai salon comme à la maison, avec des canapés, une bibliothèque et des jeux, on y vient pour lire, jouer, se poser et bien sûr, boire un thé ! La sélection en présente une vingtaine, des plus classiques aux plus « exotiques », à savourer avec des pâtisseries de fabrication artisanale.

97 rue Robert Aulé à Hénin-Beaumont
Ouvert mardi, jeudi, vendredi 13h-19h, mercredi et samedi 10h-13 / 14h-18h





VOTRE MISSION : vous amuser !

Les anniversaires, les enterrements de vie de garçon ou de jeune fille sont des moments privilégiés qui méritent d'être fêtés de façon exceptionnelle avec nos amis les plus proches. On vous souffle deux idées d'escape-games insolites pour vous créer des souvenirs que vous garderez longtemps en mémoire et dont vous rappellerez avec le sourire !

Vous avez la difficile mission d'organiser l'anniversaire de votre meilleur ami ou l'enterrement de vie de garçon de votre frère ? Ne cherchez plus, on a la bonne idée qu'il vous faut : sachiez-vous qu'il existe un escape game au cœur du stade Bollaert-Delelis et un autre dans une brasserie artisanale à une dizaine de kilomètres de Lens ? Dans les deux cas, soyez sûr de les surprendre et de passer un bon moment !

Avis aux supporters du Racing Club de Lens, aux fans de foot ou simplement aux détectives dans l'âme : avec ses deux salles de jeu, *Panique au vestiaire* et *Où est le Président ?*, l'Escape Bollaert, caché sous une tribune du stade, vous invite à pénétrer dans des lieux jamais ouverts au public. Un seul but : en sortir ! Mais certains auront sans doute envie d'y rester...



À la brasserie Saint Germain à Aix-Noulette, l'escape bière *La quête de la Page 24* vous propose de mener l'enquête dans les coulisses de la brasserie : les équipes Blonde, Brune, Ambrée et Sans Alcool s'affrontent pour percer tous les secrets de fabrication de la bière. Et bien sûr, une dégustation attend ceux qui auront réussi toutes les épreuves !

Au stade comme à la brasserie, vos compagnons de jeu devront se munir de leurs méninges pour résoudre les énigmes, fouiller dans les moindres recoins, faire preuve d'un sens de l'observation aiguisé, d'une bonne organisation et d'esprit d'équipe.

On vous promet du rire et des surprises mais on préfère vous prévenir : il n'est pas rare que de petites disputes éclatent... On entend régulièrement fuser des « *J'avais raison, je vous l'avais dit... mais personne ne veut jamais m'écouter !* » ou des « *Toi, si tu as une idée... Garde-la pour toi, c'est mieux !* ». Rassurez-vous, c'est toujours plutôt drôle et c'est souvent dans ces moments-là que se fabriquent les meilleurs souvenirs !

Alors êtes-vous prêts à défier nos escape-games et à partager un moment mémorable ?



EN PRATIQUE

Escape Bollaert

2 salles : *Panique au vestiaire* et *Où est le Président ?*

Tarif : de 19 à 31€ / pers.

Équipe de 3 à 7 joueurs (à partir de 12 ans)

Plus d'infos et réservations (au moins 10 jours à l'avance) sur escapebollaert.com

Escape-bière : la quête de la Page 24

Samedis 28 septembre et 16 novembre 2024

À 14h, 15h15 et 16h30 à la brasserie Saint Germain

Tarif : 15,50€ / pers.

Équipes de 3 à 7 joueurs (4 équipes maximum par créneau)

Réservation obligatoire sur tourisme-lens.fr

PRATIQUANT EN MMA, IL VA COURIR... 61 KILOMÈTRES!



La distance ne lui fait pas peur ! Ancien lutteur et professeur de MMA, Etienne a décidé de lâcher sa tenue de combat pour chausser les baskets ! Après avoir terminé un marathon en 4h40, ce Liévinais s'apprête à relever un nouveau défi : terminer une course longue de... 61 km ! Rencontre avec ce traileur de 34 ans, futur participant au Grand Trail nocturne des Hauts-de-France dont le coup d'envoi sera donné le 26 octobre à l'Arena Stade Couvert de Liévin, lieu mythique du meeting d'athlétisme.

Qu'est-ce qui vous a poussé à vous inscrire au Grand Trail nocturne des Hauts-de-France ?

C'est l'une des grandes courses phares du Lensois. Un ami parisien m'a lancé un défi : courir avec lui. Je suis sportif mais je n'étais pas un grand adepte de la course à pied. Je lui ai dit que j'avais déjà réussi un marathon et il m'a envoyé le lien du Grand Trail nocturne des Hauts-de-France en me proposant de faire 61 kilomètres. J'ai tout de suite accepté. En plus de relever ce challenge, c'est l'occasion pour moi de lui montrer ma région !

Comment passe-t-on du MMA au trail ?

Difficilement (rires) ! Je me suis dit pourquoi pas, au pire si j'échoue ce n'est rien. Il n'y a pas eu de déclic, je sentais que je pouvais effectuer de belles performances. Courir avec une personne qui comprend ton objectif, c'est déjà un bon point. Si mon ami me lâche au bout de 20 km de course, je comprends, c'est son droit ! Si je n'arrive pas à la finir, ce n'est pas un drame. Même si je vais tout faire pour franchir la ligne d'arrivée ! Il faut prendre du plaisir avant tout.

Vous nous parlez de plaisir... comment en avoir quand on court 61 km ?

Je vais manquer de préparation, cet événement se prépare normalement sur plusieurs mois. Mon ami

s'entraîne avec un coach. Je vais continuer à courir une à deux fois par semaine, plutôt des courtes distances : 10 km puis parfois un 20 km. Je fais du vélo à côté pour mobiliser tous les muscles et un peu de fitness. La dernière semaine, je cours 20 km, mais je ne fais rien trois jours avant, je laisse mon corps au repos.

Comment se préparer ?

Déjà, je me dis que je ne recherche pas la performance mais plutôt un accomplissement. Une course de 61 kilomètres, on ne va pas se mentir, je vais essayer de la finir même si je termine sur les rotules (rires). Je m'entraîne sur le terril de Pinchonvalles à Liévin et sur le terril de Noyelles-sous-Lens, devenu l'Arena Terril Trail, un spot idéal pour les amateurs de dénivelés. Il faut dire que les terrils sont un lieu d'entraînement parfait pour préparer une course. Plusieurs traileurs s'y retrouvent avant le trail des pyramides noires ou le trail des mingueux de Maguettes.

La veille au soir, je conseille la « spaghetti party » pour avoir ce qu'il faut en sucre lent pour le lendemain. Avant le départ, je mange en petite quantité le matin. Dans tous les cas, il y aura une frite et une bière comme récompenses à la fin.



Tout le monde n'a pas la forme pour courir 61 km... Quelque soit votre niveau, participez à une course cette saison :

- **Leforest Run (2/6 km)**
Samedi 28 septembre
Marche et course
- **Trail du Tour d'Horloge à Carvin (8/16 km)**
Dimanche 29 septembre
- **Trail nocturne de Noyelles-sous-Lens (8/10/20 km)**
Samedi 5 octobre
Organisé par le Running Club Noyellois
- **G'Run'Ay à Grenay (1/5/10 km)**
Samedi 5 octobre
Course solidaire
- **Run & Bike à Avion (2/4/9/17 km)**
Samedi 12 octobre
Parc de la Glissoire
- **Les Foulées des écoles à Loos-en-Gohelle**
Dimanche 20 octobre
Par les Caribous des terrils et les Foulées des écoles
- **Cross du Bois de Florimond à Harnes (4/9 km)**
Dimanche 17 novembre
Courses enfants
- **Trail des Mingueux d'Maguettes à Givenchy-en-Gohelle**
Dimanche 24 novembre
- **Terril'ble Bossu de Méricourt (8,5 km)**
Dimanche 24 novembre
Course d'obstacles
- **Trail urbain de la Sainte Barbe (9 km)**
Samedi 30 novembre
À Lens-Liévin
- **Le 10 pour 100 à Hulluch (5/10 km)**
Dimanche 1^{er} décembre
- **Trail nocturne de la St-Nicolas à Hénin-Beaumont (9/17/23 km)**
Samedi 7 décembre
- **L'Enfer d'Artois à Ablain-Saint-Nazaire (45 km)**
Samedi 14 décembre
- **Cross Jean Villet à Liévin (4/6/8 km)**
Dimanche 15 décembre
- **Trail des Zèbres à Fouquières-lez-Lens (4/9 km)**
Fin janvier
- **Trail de la Glissoire à Avion (8/16 km)**
Fin janvier

Plus de dates à venir et d'infos sur tourisme-lens.fr/explorer/terres-de-trails

EN PRATIQUE

Grand Trail nocturne des Hauts-de-France (de 9,5 à 61km)
Samedi 26 octobre

Tarif : de 13 à 37€

Rendez-vous à l'Arena Stade Couvert de Liévin

Inscription obligatoire sur gtnhautsdefrance.fr (tarifs valables jusqu'au 30 septembre 2024)

Départ de l'Arena Stade Couvert de Liévin

Souvenirs d'ici

spécial

FESTIVAL DE LA SAINTÉ BARBE

Quand on participe à un festival, on a toujours envie d'en garder un souvenir pour en parler à d'autres ou pour se rappeler toute l'année de ces beaux moments vécus : lors de votre venue au festival de la Sainte Barbe, repartez avec votre kit et faites des envieux !



Bière

Blonde 75cl
Brassée par **La Drache** (Carvin)

5,95€



Carte de vœux **1€**



mug

9€



Porte-clés

5€



Verre à bière

Contenance 33cl

7€

Totebag

9€



Retrouvez tous les souvenirs de la Sainte Barbe à partir du 13 novembre 2024

- à la Maison du festival – Office de tourisme Lens-Liévin-Hénin-Carvin - 16 place Jean Jaurès à Lens, ouvert du lundi au samedi de 9h30 à 18h
- à la boutique du festival du 6 au 8 décembre 2024 à la fac Jean Perrin, au Louvre-Lens et à Liévin

FESTIVAL DE LA SAINTE BARBE

ARTS ET FEU



Ils sont habitants ou touristes et ont publié sur leurs réseaux sociaux leurs meilleurs souvenirs du Festival de la Sainte Barbe.

Retrouvez ici une sélection de leurs photos et vous aussi, partagez vos plus beaux clichés de la destination en mentionnant @LensTourisme !



📍 La Machine au 9-9bis à Oignies
📷 Alexandra Anselme

📍 Seb Manach devant la
Faculté Jean Perrin à Lens
📷 Romain Delcroix

📍 Installations de feu de la Cie Carabosse au Louvre-Lens
📷 Bertrand D'Hennin



📍 Feu d'artifice sur le chevalement de Saint-Amé à Liévin
📷 Julien Bouzillé



📍 Terrils du 11/19 à Loos-en-Gohelle
📷 Amandine Chavain



NOS WEEK-ENDS

Pour l'exposition EXILS – Regards d'artistes, pour le Festival de la Sainte Barbe, pour un match du Racing Club de Lens au stade Bollaert ou encore pour découvrir les richesses d'une destination touristique inscrite au Patrimoine mondial de l'UNESCO, retrouvez nos idées week-ends clé en main : on s'occupe de tout, vous avez juste à en profiter !



WEEK-END

ART & CULTURE AU LOUVRE LENS

EXPOSITION EXILS

Cultiver le sens du beau

L'exil des artistes, contraint ou choisi, réel ou ressenti, et ses conséquences sur la création, voilà le point de départ de cette exposition inédite présentée cet automne au Louvre-Lens : un véritable voyage à travers le temps, l'histoire de l'art et des hommes.

Profitez de cette occasion pour venir découvrir Lens et le Bassin minier, terre d'immigration et de brassage, riche de toutes les cultures.

À partir de 245,80€ pour 2 personnes
(base 2 personnes, sous réserve de disponibilités)

Valable du 25 septembre 2024 au 20 janvier 2025



WEEK-END

Destination PATRIMOINE MONDIAL!

Comprendre le sens de l'histoire

Au cours de ce week-end culturel, traversez 5000 ans d'histoire en 48h chrono : de l'Antiquité au Louvre-Lens aux sites de mémoire Première Guerre mondiale en passant par le Bassin minier et sa reconversion, c'est l'histoire du monde et des hommes qui s'est écrite ici.

À partir de 273,40€ pour 2 personnes
(base 2 personnes, selon choix de l'hébergement et sous réserve de disponibilités)

Valable toute l'année



WEEK-END

TOUT FEU

Enflammer le sens de la fête

Le premier week-end de décembre, venez vous réchauffer le corps et l'esprit au cœur de l'hiver à l'occasion du Festival de la Sainte Barbe : ce festival des arts et du feu en hommage à la patronne des mineurs, des pompiers et des artificiers propose une programmation gratuite de feux d'artifices, spectacles enflammés, installations de feu qui mettra des étincelles dans les yeux des petits et des grands.

À partir de 353€ pour 2 personnes
(base 2 personnes, selon choix de l'hébergement et sous réserve de disponibilités)

Valable du 6 au 8 décembre uniquement



WEEK-END

BIÈRE Best FRITES Friends FOOT Forever!

Célébrer le sens du partage

Ils sont vos BFF, vos Best Friends Forever*. Vous avez l'impression de les connaître depuis toujours et vous partagez avec eux l'amour des choses simples : la Bière, les Frites et le Foot. À Lens, ce sont les trois ingrédients d'un week-end réussi et la fête est à consommer sans modération !

À partir de 257€ pour 2 personnes
(base 2 personnes, selon dates de match et sous réserve de disponibilités)

Valable toute l'année, selon dates de match à domicile

*meilleurs amis pour toujours

NOTRE TOP 10

DES ESSENTIELS

Ici pour une journée ou un week-end ? Si vous voulez aller à la rencontre de ce qui fait l'essence de la destination Lens-Liévin-Hénin-Carvin, piochez parmi nos 10 incontournables selon vos envies ou choisissez de tous les réaliser !



1

TRAVERSER 5000 ANS D'HISTOIRE AU LOUVRE-LENS
Infos sur louvrelens.fr



2

VISITER LE 9-9BIS ET DÉCOUVRIR LE BASSIN MINIER INSCRIT AU PATRIMOINE MONDIAL DE L'UNESCO
Infos sur 9-9bis.com



6

ADMIRER LES FAÇADES ART DÉCO DU CENTRE-VILLE DE LENS
Toute l'année du mercredi au dimanche de 15h30 à 16h15
4€-3€ / pers. – RDV à l'office de tourisme, 16 place Jean Jaurès à Lens



7

CHERCHER SON NOM DE FAMILLE SUR L'ANNEAU DE LA MÉMOIRE ET DÉCOUVRIR LE MÉMORIAL 14-18 NOTRE-DAME-DE-LORETTE
Infos sur memorial1418.com



3

ASSISTER AU FESTIVAL DE LA SAINTE BARBE DU 6 AU 8 DÉCEMBRE
Festival des arts et du feu - Évènement gratuit
Plus d'infos sur festivaldelasaintebarbe.com



4

GRAVIR LES PLUS HAUTS TERRILS D'EUROPE
Base 11/19, rue de Bourgogne à Loos-en-Gohelle
Prévoir de bonnes chaussures



5

VISITER UNE CITÉ MINIÈRE AUTOUR DU LOUVRE-LENS
Toute l'année du mercredi au dimanche de 14h à 14h45
4€-3€ / pers.
RDV au Point Info Tourisme, hall d'accueil du Louvre-Lens



8

VIVRE UNE ÉMOTION SANG ET OR
Assistez à un match : rclens.fr
Défiez l'Escape Bollaert : escapebollaert.com
Visitez le stade : tourisme-lens.fr



9

ALLER « AU CANADA » À VIMY
Route départementale 55, Chemin des Canadiens à Givenchy-en-Gohelle
Infos sur tourisme-lens.fr



10

VISITER LE SPOT, MUSÉE DE LA BIÈRE À BÉNIFONTAINE
Infos sur les visites de brasseries sur tourisme-lens.fr

Plus d'infos, d'idées et d'adresses à retrouver sur tourisme-lens.fr

Découvrir les sites incontournables grâce AUX VISITES ESSENTIELLES PATRIMOINE MONDIAL !

En 2012, le Bassin minier était inscrit sur la Liste du Patrimoine mondial de l'UNESCO, reconnaissant ainsi l'histoire des mineurs au regard de celle de l'Humanité. En 2023, c'est l'histoire des soldats de la Première Guerre mondiale qui a été reconnue, après l'inscription au Patrimoine mondial des sites mémoriels du Front Ouest de la Grande Guerre.

Lens Tourisme s'affirme désormais comme une véritable destination d'excellence où l'histoire du monde et des hommes se raconte et se vit avec beaucoup d'émotions ! Découvrez les sites incontournables inscrits sur la Liste du Patrimoine mondial de l'UNESCO en compagnie de nos guides experts.

La mine autour du Louvre-Lens

Cette visite guidée vous plonge dans l'histoire du Bassin minier : d'hier à demain, découvrez une cité minière et comprenez comment ce territoire a réécrit son histoire avec l'arrivée du Louvre à Lens.

Toute l'année du mercredi au dimanche de 14h à 14h45 sauf 1^{er} janvier, 1^{er} mai et 25 décembre

RDV au Point Info Tourisme du Louvre-Lens

4€/pers. (pass 2 visites La mine autour du Louvre-Lens + L'Art déco à Lens = 6€/pers.)

Réservation sur tourisme-lens.fr



L'Art déco à Lens

Devant les façades Art déco du centre-ville de Lens, cette visite mêlant histoire et architecture raconte une renaissance, celle d'une ville détruite à 99% après la Première Guerre mondiale.

Toute l'année du mercredi au dimanche de 15h30 à 16h15 sauf 1^{er} janvier, 1^{er} mai et 25 décembre

RDV à l'office de tourisme - 16 place Jean Jaurès à Lens

4€/pers. (pass 2 visites La mine autour du Louvre-Lens + L'Art déco à Lens = 6€/pers.)

Réservation sur tourisme-lens.fr



La Première Guerre mondiale à Notre-Dame-de-Lorette

Visitez le Centre d'histoire du Mémorial 14-18 Notre-Dame-de-Lorette pour comprendre l'essentiel de cette période de l'histoire, puis découvrez la Nécropole nationale de Lorette, inscrite au Patrimoine mondial de l'UNESCO, et l'Anneau de la mémoire, un mémorial international unique, qui rassemble les noms des 580 000 soldats morts dans le Nord-Pas-de-Calais entre 1914 et 1918.

Tous les dimanches sauf en janvier

• **De 14h30 à 15h15** : visite du Centre d'histoire Mémorial 14-18, RDV au Centre d'histoire Mémorial 14-18

• **De 15h30 à 16h15** : visite de la Nécropole et de l'Anneau, RDV devant l'Anneau, D58E3 à Ablain Saint-Nazaire

4€ / pers., pass 2 visites à 6€ – gratuit les 1^{ers} dimanches du mois

Réservation sur tourisme-lens.fr et memorial1418.com

Le 9-9bis, site minier remarquable

C'est à Oignies que l'histoire du charbon dans le Pas-de-Calais a commencé et s'est terminée... Le 9-9bis restitue au visiteur l'environnement complet d'un ensemble minier caractéristique : de la salle des douches à la machine d'extraction remise en fonctionnement, vous saurez tout (ou presque) de ce site d'exception !

Jusqu'au 3 novembre : du mercredi au dimanche à 15h

Du 9 novembre au 8 décembre : samedi et dimanche à 15h

Fermé en janvier

3€ /pers.

RDV au Point Info Tourisme du 9-9bis, Rue Alain Bashung à Oignies

Réservation sur 9-9bis.com



Tranchées et souterrains du Mémorial canadien de Vimy

On dit que c'est ici qu'est née la nation canadienne...

Dans un paysage encore parsemé de trous d'obus et pourtant paisible, le Mémorial National du Canada à Vimy rend hommage aux 66 000 soldats canadiens morts en France durant la Première Guerre mondiale. Découvrez l'histoire de ce site avec un étudiant canadien en arpentant les tranchées et en explorant les souterrains utilisés par les soldats.

Du 1^{er} octobre au 14 décembre : lundi de 11h à 17h et du mardi au dimanche de 9h à 17h

Visites de 30 min toutes les 30 min

Gratuit

RDV au Centre d'accueil des visiteurs, RD 55 à Vimy





Bienvenue !

L'équipe de l'office de tourisme est présente sur 4 sites incontournables du territoire, où nos experts touristiques locaux vous accueillent, vous informent et vous conseillent. En complément de la documentation touristique, dans chaque bureau d'accueil et d'information, des services spécifiques sont proposés pour répondre à vos besoins et à vos attentes.



En centre-ville de Lens

Du lundi au samedi 9h30-18h

16 place Jean Jaurès à Lens

L'office de tourisme est installé dans l'ancien magasin de vaisselle et de porcelaine *À la ville de Limoges*. Ici vous pouvez louer un vélo classique ou à assistance électrique, trouver un cadeau ou un souvenir, des bières locales, des bijoux Art déco...

L'office de tourisme est également le point de départ de la Visite essentielle **Patrimoine mondial : l'Art déco à Lens** du mercredi au dimanche à 15h30 (plus d'infos p.66-67).

Au Louvre-Lens

Du mercredi au vendredi 13h-17h45, le week-end 12h-17h

Que faire après votre visite du Louvre-Lens ? Où manger à proximité ? Comment repartir à la gare ? Nos experts touristiques répondent à toutes vos questions au Point Info Tourisme installé dans le hall d'accueil du musée.

Le Point Info Tourisme du Louvre-Lens est également le point de départ de la Visite essentielle **Patrimoine mondial : la mine autour du Louvre-Lens** du mercredi au dimanche à 14h (plus d'infos p.66-67).



Au Mémorial 14-18 Notre-Dame-de-Lorette

Du 1^{er} avril au 11 novembre : du mercredi au vendredi 10h-13h / 14h-18h, samedi et dimanche 11h-13h / 14h-18h

Du 12 novembre au 31 mars et du mercredi au dimanche 13h-17h

Fermeture en janvier

102 rue Pasteur à Souchez

Au pied de la colline de Notre-Dame-de-Lorette, l'équipe de l'office de tourisme vous accueille au Centre d'histoire du Mémorial 14-18. L'entrée et la visite sont gratuites, vous y comprendrez en images l'histoire de la Première Guerre mondiale dans le Nord et le Pas-de-Calais. Vous y trouverez également une boutique souvenirs, des conseils et des infos sur les autres sites de mémoire et les chemins de randonnée dans les collines et plaines d'Artois, un service d'aide à la recherche généalogique pour retrouver la trace d'un soldat...



Au 9-9bis de Oignies

Du mercredi au samedi 14h-18h et dimanche 11h-13h / 14h-18h

Rue Alain Bashung à Oignies

L'office de tourisme vous accueille au cœur du dernier site minier à avoir fermé : profitez d'une pause autour de boissons chaudes ou froides avant ou après la visite du 9-9bis, avant ou après votre ascension du terril.



 Par téléphone et sur le tchat en ligne de notre site internet

Du lundi au samedi 9h30-18h au 03 21 67 66 66 et sur www.tourisme-lens.fr

Où boire un verre ?

BARS À BIÈRES & BRASSERIES

L'Imbeertinence

20 rue de Paris à Lens – 03 21 78 36 33
Lundi et mardi 10h-19h, mercredi 10h-21h,
jeudi 10h-22h, vendredi et samedi 10h-23h

Orge et Houblon

118 boulevard Émile Basly à Lens
07 86 95 29 27
Du mardi au samedi 11h-21h

Brasserie de Mai

50 rue Édouard Plachez à Carvin
09 84 21 14 53
Mardi et mercredi 10h-12h30 et 14h-19h,
du jeudi au samedi 10h-19h

Page 24 - Le Bar

26 route d'Arras à Aix-Noulette – 03 21 72 24 24
Jeudi et vendredi 14h-19h, samedi 11h-18h

Brasserie La Drache

67 rue Victor Hugo à Carvin – 07 77 16 47 36
Le 1^{er} samedi de chaque mois 10h-19h

Chez Marcel

Centre C^{ial} Aushopping Noyelles-Godault
09 71 33 84 19
Du lundi au jeudi 11h30-21h, vendredi et samedi
11h30-23h, dimanche 11h30-19h

BARS

L'Apollo bar

Bar de l'hôtel Ibis Styles
14 place du Général de Gaulle à Lens
03 66 98 06 07
Tous les jours en continu jusque minuit

Le Cubana Bar

13 rue la Paix à Lens – 03 21 42 38 17
Du lundi au vendredi 17h-1h, les vendredis et
samedis 17h-2h

Le Galibot

2 rue de la Bruyère à Lens – 03 66 98 10 41
Tous les jours midi et soir

Le Mac Ewan's

10 avenue Raoul Briquet à Lens
03 21 28 44 88
Du lundi au mercredi 16h-1h, du jeudi au
samedi 16h-2h, dimanche 17h-minuit

L'Irish Tavern

6 avenue Raoul Briquet à Lens
09 87 00 78 63
Du lundi au jeudi 11h-1h, vendredi 11h-2h,
samedi 17h-2h et dimanche 17h-1h

Le Tam Tam

29 rue de la Paix à Lens – 03 21 42 60 44
Tous les jours 17h-1h

Au 33

33 rue René Lannoy à Lens – 07 52 77 10 66
Lundi 14h-1h, du mardi au jeudi et dimanche
10h30-1h, vendredi et samedi 10h30-2h

Dans mon jardin

213 boulevard Henri Martel à Avion
06 89 20 10 95
Du mercredi au vendredi 17h-minuit, samedi
14h-minuit et dimanche 14h-21h

Où manger ?

AUTOUR DU LOUVRE-LENS

GASTRONOMIQUE

L'Atelier du Cerisier

97 rue Paul Bert à Lens – 03 74 62 62 62
Du mercredi au lundi midi et soir, fermé le
dimanche soir

BISTRONOMIQUE

Le Galibot

2 rue de la Bruyère à Lens – 03 66 98 10 41
Tous les jours midi et soir

CUISINE FRANÇAISE

Le Bistrot Césarine

20 avenue Alfred Maës à Lens – 03 21 75 21 45
Du mardi au samedi le midi, du jeudi au
samedi le soir

La Pause Gourmande

13 C route de Béthune à Lens – 03 21 78 30 30
Du lundi au jeudi le soir

Brasserie Saint-Théodore

238 rue Paul Bert à Lens – 03 21 28 59 60
Tous les midis sauf le mardi

PETITE RESTAURATION

La Pause du Cerisier

Dans le hall du musée, 99 rue Paul Bert à Lens
03 74 49 62 62
Tous les jours 10h-18h sauf le mardi

EN CENTRE-VILLE DE LENS

RESTAURANTS / BAR À VINS

L'Étiquette

10 place Jean Jaurès à Lens – 03 21 70 16 29
Du lundi au samedi le midi, du jeudi au samedi
le soir

Le 20

20 rue de la Gare à Lens – 09 86 30 71 43
Tous les midis du mardi au samedi, vendredi
et samedi soir

CUISINE RÉGIONALE

Le Pain de la Bouche

41 bis rue de la Gare à Lens – 03 21 67 68 68
Du lundi au samedi midi et soir, dimanche midi

La Loco

105 rue Jean Létienne à Lens – 03 21 28 21 21
Tous les jours 11h-22h

Le Poulet d'Enfer

28 rue Victor Hugo à Lens – 03 21 78 95 27
Tous les jours midi et soir

Le Rétro

78 rue René Lanoy à Lens – 03 21 43 50 50
Tous les jours midi et soir

CUISINE FRANÇAISE

Les Jardins de l'Arcadie

26 rue de l'Écluse à Lens – 03 21 70 20 61
Du mercredi au vendredi et dimanche midi,
vendredi soir

L'Histoire sans Faim

8 rue des Déportés à Lens – 03 21 42 12 22
Du lundi au vendredi et dimanche le midi,
vendredi et samedi le soir

La Fiesta

102 boulevard Émile Basly à Lens
03 21 28 18 23
Du mardi au vendredi le midi, samedi soir,
dimanche midi

L'Ardoise

50 route de Béthune à Lens – 03 21 28 32 87
Du lundi au dimanche le midi sauf mardi,
vendredi et samedi le soir

La Table de Bruno

75 rue Jean Létienne à Lens – 03 66 23 89 79
Du mardi au samedi le midi, mercredi, vendredi
et samedi le soir

L'Imbeertinence

20 rue de Paris à Lens – 03 21 78 36 33
Du lundi au samedi midi, afterwork du jeudi au
samedi soir

Le Piano Bar

68 rue de la Gare à Lens – 06 66 07 47 56
Tous les jours midi et soir

Le Maquis

2 route de Béthune à Lens – 03 21 67 36 09
Du lundi au vendredi le midi et vendredi soir

Le Number

71 boulevard Émile Basly à Lens
09 81 42 28 20
Lundi, mardi, mercredi, vendredi et samedi le
midi, mardi, vendredi et samedi le soir

SAVEURS DU MONDE

MAGHREB

Le Timgad

3 bis rue Jean-Baptiste Kléber à Lens
03 21 42 42 42
Tous les jours midi et soir

JAPON

Kokeshi

7 place Jean Jaurès à Lens – 03 61 00 40 17
Du lundi au samedi midi et soir et dimanche soir

INDE

New Délice de l'Inde

99 rue Jean Létienne à Lens – 09 51 39 44 49
Tous les jours midi et soir

ITALIE

Les Piadines de Faustine

6 avenue Alfred Maës à Lens – 06 79 06 21 08
Du mardi au vendredi le midi et mardi, jeudi,
vendredi et samedi le soir

Va Via

86 boulevard Émile Basly à Lens
03 61 00 07 76
Du mardi au samedi le midi

Le Venezia

26 rue Decrombecque à Lens – 03 21 43 34 32
Lundi, mardi, jeudi, vendredi et samedi midi
et soir et dimanche midi

Michelangelo

7 place Roger Salengro à Lens – 06 59 10 05 18
Du lundi au vendredi le midi, jeudi et vendredi
le soir

Alicia

24 place Roger Salengro à Lens
03 21 42 45 11
Du mardi au vendredi midi et soir, samedi soir
et dimanche midi

Via Mercato

71 rue Jean Létienne à Lens – 03 21 42 90 15
Du lundi au vendredi le midi et mardi, jeudi,
vendredi et samedi le soir

MEXIQUE

O'Mexicain

62 rue de la Gare à Lens – 03 21 78 60 48
Du mardi au samedi midi et soir

HAWAÏ (POKÉ BOWLS)

Konapoké

6 place Jean Jaurès à Lens
Tous les jours 11h30-22h30

PETITE RESTAURATION

L'autre estaminet

5 place Jean Jaurès à Lens – 03 66 07 63 43
Du mardi au samedi 11h-18h30

Le Toit Commun

15 rue René Lanoy à Lens – 03 66 98 06 40
Du lundi au vendredi le midi

SALON DE THÉ /TRAITEUR

Pâtisserie-Traiteur Jeanson

42 place Jean Jaurès à Lens – 03 21 28 24 21
Du mardi au samedi 8h30-19h et dimanche
8h-13h30

Le Shakespeare

23 rue de la Paix à Lens – 07 82 34 91 42
Du lundi au jeudi 11h-23h, vendredi et samedi
14h-2h, dimanche 10h-19h

AUTOUR DES SITES DE MÉMOIRE

GASTRONOMIQUE

Mets et Histoires

100 rue Pasteur à Souchez – 03 21 64 02 76
Du lundi au jeudi et dimanche le midi, vendredi
midi et soir, samedi soir

CUISINE RÉGIONALE

Estaminet de Lorette

Abri des Visiteurs
Hameau de Lorette à Ablain-Saint-Nazaire
03 21 45 29 07
Tous les jours 8h30-18h30

Auberge La Grange

1 rue d'Arras à Aix-Noulette – 03 21 72 04 93
Du mardi au dimanche 10h-18h, vendredi et
samedi 10h-22h

La Table de Pascal

80 rue Carnot à Souchez – 03 21 44 45 04
Du mardi au dimanche le midi

CUISINE FRANÇAISE

Le Relais Campagnard

205 bis route d'Arras à Aix-Noulette
03 21 29 22 88
Tous les jours le midi, vendredi et samedi soir

L'Enfant du pays

152 rue Roger Salengro à Bully-les-Mines
03 21 29 12 33
Tous les jours le midi, vendredi et samedi soir

O'Resto

6 rue Clémenceau à Angres – 03 21 45 13 54
Du lundi au vendredi et dimanche le midi

FERME AUBERGE

La Ferme Auberge du Pré Molaine

9 rue Lancino à Ablain-Saint-Nazaire
03 21 45 20 01
Samedi midi et soir, dimanche midi
Sur réservation

CUISINE ITALIENNE

Pizzeria Le Zodiaco

29 rue Roger Salengro à Angres – 03 21 45 06 18
Du mercredi au samedi midi et soir, dimanche
midi

AUTOUR DE LENS

GASTRONOMIQUE

Restaurant du Lensotel

Centre commercial Lens, 2 Rue des Canadiens
à Vendin-le-Vieil – 03 21 79 36 36
Du lundi au samedi midi et soir

Le Club bistronomique

Rue du Conseil d'État à Liévin (au-dessus de la
concession Volvo) – 03 21 44 99 47
Tous les jours le midi, du mercredi au samedi
le soir

AUTOUR DE CARVIN & DU 9-9BIS**CUISINE FRANÇAISE****Le restaurant du Parc Hôtel**

Rue du Vœux Château à Carvin
03 21 79 65 65

Tous les jours midi et soir

La Crémaillère

25 rue de la Gare à Carvin – 03 21 74 63 33

Du mardi au jeudi et dimanche le midi,
vendredi midi et soir, samedi soir

L'Adresse

115 rue Raoul Briquet à Courrières
03 61 48 68 56

Tous les jours 12h-14h30, du mardi au samedi
19h-22h30

CUISINE POLONAISE**Comme chez Babcia**

Zone commerciale CORA
Rue Raoul Briquet à Courrières
03 21 76 65 81

Du lundi au jeudi 9h30-18h30

PETITE RESTAURATION**Les Frangines**

30 rue Salvador Allende à Carvin
07 72 26 46 14

Du mardi au vendredi 11h30-18h,
samedi 14h-18h, dimanche 11h-14h30

AUTOUR DE NOYELLES-GODAULT**CUISINE FRANÇAISE****Bleu, le restaurant du Novotel**

Centre C^{ial} Aushopping Noyelles-Godault
03 21 08 58 04

Tous les jours midi et soir

L'Atelier

481 Rue Élie Gruyelle à Hénin-Beaumont
03 21 67 69 48

Du lundi au vendredi 12h-14h, dimanche
12h-14h30

La Ripaille

572 avenue des Déportés à Hénin-Beaumont
07 67 67 27 16

Lundi, jeudi et vendredi midi et soir, mardi
midi, samedi et dimanche le soir

CUISINE POLONAISE**Maison Tomasz**

Centre C^{ial} Aushopping Noyelles-Godault
03 21 75 42 27

Lundi et dimanche le midi, du mardi au samedi
le soir

Où dormir ?**AUTOUR DU LOUVRE-LENS****HÔTELS****Hôtel Louvre-Lens - Esprit de France******

168 rue Paul Bert à Lens – 03 66 98 10 40

Hôtel Bollaert***

13C route de Béthune à Lens – 03 21 78 30 30

MEUBLÉS DE TOURISME**Gîtes de l'École Buissonnière**

(de 2 à 15 pers.)

4 square Noguères à Lens – 06 75 71 77 23

Les chevalets I, II, III et IV (de 4 à 19 pers.)

6 rue Édouard Bollaert à Lens

Réservation exclusivement sur www.airbnb.fr

EN CENTRE-VILLE DE LENS**HÔTELS****Ibis Styles Lens Centre Gare******

14 pl. du G^{al} de Gaulle à Lens – 03 66 98 06 07

MEUBLÉS DE TOURISME**Alice et Marie au Pays du Louvre (4 pers.)**

9 avenue Van Pelt – Appt 35 à Lens

06 09 91 61 18

La Villa Louvre-Lens

Appart Hôtel Relax Spa (de 2 à 20 pers.)

6 et 8 rue Gustave Spriet et 5 rue Romuald
Pruvost à Lens – 07 82 88 45 58 / 09 72 36 35 31

Le Cosy (6 pers.)

9 avenue Van Pelt – Appt 13 à Lens

06 20 65 57 09

Le Grenier (4 pers.)

19 rue Bayard à Lens

Réservation exclusivement sur www.airbnb.fr

Ohana (4 pers.)

19 rue Bayard à Lens

Réservation exclusivement sur www.airbnb.fr

Le nid douillet de la gare (4 pers.)

4 rue des Déportés à Lens – 06 83 30 58 04

Meublés Cook

(de 1 à 10 pers / 7 meublés de 1 à 2 pers.)

58ter rue Pierre Brossolette à Lens

Réservation exclusivement sur www.airbnb.fr

La Perle de Lens (4 pers.)

70 rue Eugène Bar à Lens – 06 76 02 49 15

CHAMBRES D'HÔTES**La Belle Lensoise (de 2 à 9 pers.)**

44 rue Gambetta à Lens

03 21 75 04 77 / 06 46 07 42 03

La Villa Louvre-Lens (de 2 à 14 pers.)

8 rue Gustave Spriet à Lens

07 82 88 45 58 / 09 72 36 35 31

AUTOUR DES SITES DE MÉMOIRE**MEUBLÉS DE TOURISME****Couleurs et senteurs provençales (3 pers.)**

9E rue Marcel Lancino à Ablain-St-Nazaire

03 21 29 67 78 / 06 70 30 70 84

Le Saint-Nazaire (7 pers.)

52 rue Marcel Lancino à Ablain-St-Nazaire

06 12 92 57 89

Le Vélo Bleu (4 pers.)

176 ter rue Lancino à Ablain-St-Nazaire

06 52 00 17 37

Gîte municipal d'Aix-Noulette (12 pers.)

1 rue de Boyeffles à Aix-Noulette – 03 21 72 66 47

Les gîtes d'Angres (de 3 à 11 pers.)

11 rue Marcel Leroux à Angres

03 21 45 17 70 / 07 72 20 07 04

La Cascade Fleurie (10 pers.)

1 rue d'Ablain à Carency

03 21 22 13 50 / 06 27 10 23 26

Gîte de la crête de Vimy (4 pers.)

10 bis rue Isaïe Pruvost à Givenchy-en-Gohelle

06 76 48 86 86

Gîtes des Alouettes (de 7 à 15 pers.)

8 rue des Alouettes à Givenchy-en-Gohelle

06 82 90 94 13 / 06 82 36 19 09

L'Heure Bleue (de 2 à 9 pers.)

105 rue Degréaux à Givenchy-en-Gohelle

03 21 55 32 38 / 06 58 51 80 03

Meublé de Karine et Philippe (7 pers.)

30 rue Casimir Beugnet à Givenchy-en-Gohelle

06 05 49 16 37

La Maison Bernière (15 pers.)

3 rue Péri Brossolette à Souchez

03 21 60 43 30

Vimy @ Home (4 pers.)

1 rue Jean Moulin à Vimy – 06 98 69 38 18

Histoire de Cœur (6 pers.)

20 rue Jean Jaurès à Givenchy-en-Gohelle

06 10 43 83 34

Gîte les Dorés Musis (4 pers.)

15 rue Pasteur à Carency – 06 72 46 19 49

Le Gîte des Baudets (4 à 6 pers.)

7bis rue des Fours à Villers-au-Bois

06 89 94 86 99

CHAMBRES D'HÔTES**Couleurs et senteurs provençales (2 pers.)**

9E rue Marcel Lancino à Ablain-St-Nazaire

03 21 29 67 78 / 06 70 30 70 84

L'Heure Bleue (de 2 à 6 pers.)

105 rue Degréaux à Givenchy-en-Gohelle

03 21 55 32 38 / 06 58 51 80 03

Le Domaine des Loups (de 2 à 8 pers.)

31 rue du Dr Wagon à Souchez

06 78 72 60 64

AUTOUR DE LENS**HÔTELS****Campanile Lens*****

282 route de La Bassée à Lens

03 21 28 82 82

Lensootel***

Centre commercial Lens 2

Rue des Canadiens à Vendin-le-Vieil

03 21 79 36 36

Hôtel B&B Lens Musée du Louvre**

Rue Gilles de Roberval

ZAC de l'An 2000 à Liévin

08 92 70 51 08

Auberge du Lac

43 rue Kléber Rolle à Annav-sous-Lens

03 21 70 34 26

HÉBERGEMENTS DE GROUPES**ARENA Stade Couvert Liévin (196 pers.)**

Chemin des manufactures à Liévin

03 21 44 02 44

MEUBLÉS DE TOURISME**À l'Abri du toit (4 pers.)**

5bis place du 11 novembre à Acheville

06 63 87 82 73

La Cabane de Léna (7 pers.)

9 rue Roger Maréchal à Acheville

09 54 25 41 13 / 07 67 60 37 66 / 06 82 34 49 22

La Cabane du Relais (4 pers.)

2 rue du Clair à Wingles

06 74 77 82 88 / 03 21 29 17 97

La Petite Métairie (4 pers.)

1 bis rue Roger Maréchal à Acheville

06 46 40 16 54

Les quatre chardons (6 pers.)

15 rue Jean Lennes à Acheville

06 83 15 89 00

La Ch'tite Gaillette (6 pers.)

74 rue Arthur Lamendin à Avion

06 71 35 61 27 / 06 87 83 81 55

La Maison Orange (7 pers.)

26 rue Charcot à Bully-les-Mines

03 21 29 65 41 / 06 68 83 67 46

La Maison Orange 2 (4 pers.)

86 bis rue François Brasme à Bully-les-Mines

03 21 29 65 41 / 06 68 83 67 46

Gîte du troglodyte mignon (6 pers.)

2 ter rue Jeannette Prin à Fouquières-lez-Lens

Réservation uniquement via Gîtes de France

03 65 98 03 62

Les Pétolettes (6 pers.)

Place Daniel Breton à Grenay – 03 21 72 66 88

Les appartements d'Anna (de 2 à 10 pers.)

2 place Cauchy à Lens

Réservation exclusivement sur www.airbnb.fr

Gîte Au pied des Terrils (2 à 4 pers.)

88 rue Léon Blum à Loos-en-Gohelle

06 58 23 75 85

L'Appartement (4 pers.)

84 bis rue Michelet à Liévin

03 21 29 40 96 / 06 81 16 65 48

Suite d'histoires (6 pers.)

20 rue Denfert Rochereau à Liévin

06 18 18 81 39

Fleur de Ciel (7 pers.)

56 rue Hoche à Loos-en-Gohelle

03 21 78 47 00 / 06 88 09 29 59

L'instant présent (de 2 à 12 pers.)

1 rue du 11 novembre à Loos-en-Gohelle

06 14 40 78 31

À la Belle Étoile (2 pers.) avec spa

126 rue Alfred Wattiez à Loison-sous-Lens

06 20 74 71 35

CHAMBRES D'HÔTES**La Kefoise (de 2 à 12 pers.)**

61 rue de la Liberté à Fouquières-lez-Lens

03 21 44 02 02 / 06 68 97 09 50

Casa Blue (3 chambres)

5 rue Anatole France à Wingles

07 63 92 99 75

HOSTELS**La Maison d'Ingénieur (de 2 à 20 pers.)**

4 rue Vasco de Gama à Loos-en-Gohelle

09 83 55 05 65

AUTOUR DE CARVIN & DU 9-9BIS**HÔTELS****Parc Hotel*****

17 rue du Vieux Château à Carvin

03 21 79 65 65

MEUBLÉS DE TOURISME**La petite Maison (6 pers.)**

64 rue Arthur Lamendin à Carvin

Réservation via booking.com

Les Gîtes Saint-Martin (2 pers.)

91C rue Salvador Allende à Carvin

06 17 43 48 06

Gîtes L'Accueil du Papillon

(gîte 2 pers. et studio 2 pers.)

19 rue de la Gare d'Harnes à Courrières

06 89 24 48 76

Pépîte Noire (2 pers.)

15 rue Henriette Combret à Oignies

03 66 63 06 21

Chambres « Peps et Zen » (4 pers.)

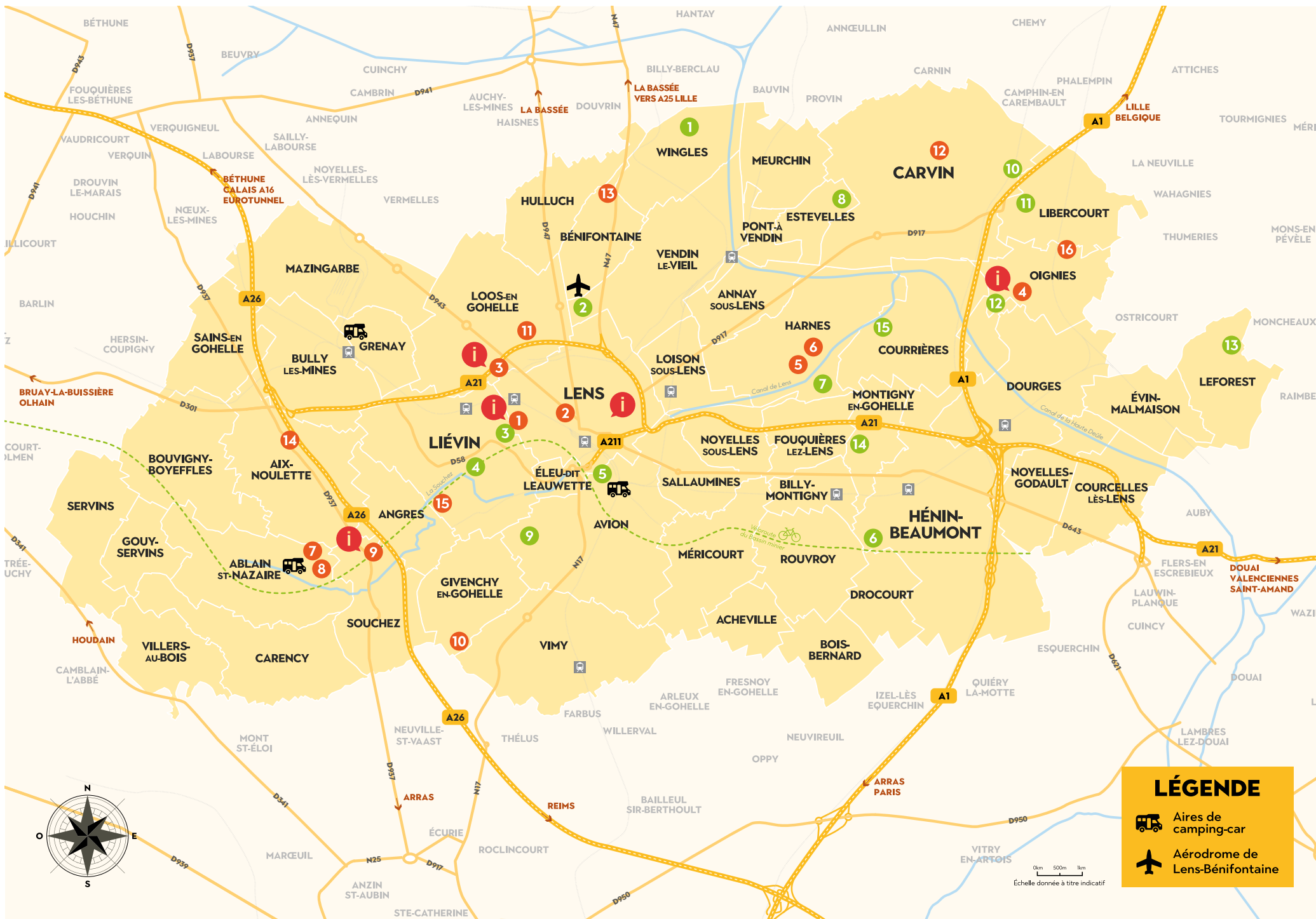
Rue de la Libération à Courrières

06 68 40 83 51

CHAMBRES D'HÔTES**Chez Michèle – 2 clefs Clévacances**

31 rue Aristide Briand à Courrières

</



Découvrir

SITES & MUSÉES

- 1 **Louvre-Lens**
99 rue Paul Bert à Lens
- 2 **Stade Bollaert-Delelis et Escape Bollaert**
Avenue Alfred Maes à Lens
- 3 **Terrils et la base du 11/19**
Rue Léon Blum à Loos-en-Gohelle
- 4 **9-9bis**
Rue Alain Bashung à Oignies
- 5 **Musée de l'École et de la Mine**
Rue de Montceau-les-Mines à Harnes
- 6 **Musée d'Histoire et d'Archéologie**
Rue de Picardie à Harnes
- 7 **Nécropole de Notre-Dame-de-Lorette**
à Ablain-Saint-Nazaire
- 8 **Anneau de la Mémoire**
à Ablain-Saint-Nazaire
- 9 **Centre d'Histoire du Mémorial 14/18 Notre-Dame-de-Lorette**
102 rue Pasteur à Souchez
- 10 **Mémorial Canadien de Vimy**
Chemin des Canadiens, RD55 à Vimy
- 11 **Loos British Cemetery et Mémorial de la côte 70**
121 rue Roger Salengro à Loos-en-Gohelle
- 12 **Brasserie de Mai**
50 rue Édouard Plachez à Carvin
- 13 **Brasserie Castelain / Le Spot**
13 rue Pasteur à Bénifontaine
- 14 **Brasserie Saint-Germain / Page 24**
26 route d'Arras à Aix-Noulette
- 15 **Arena Stade Couvert de Liévin**
Chemin des Manufacturiers à Liévin
- 16 **Centre de la Mine et du Chemin de Fer Denis Papin**
Rue Émile Zola à Oignies

PARCS

- 1 **Parc Marcel Cabiddu**
Rue du Clair à Wingles
- 2 **Parc des Cytises**
Route de la Bassée à Bénifontaine
- 3 **Parc du Louvre-Lens**
Rue Paul Bert à Lens
- 4 **Jardin public Parc Jules Bédart**
2 rue du 4 septembre à Liévin
- 5 **Parc de la Glissoire et belvédère sur le terril**
à Avion
- 6 **Parc des Îles – Aquaterra**
1573 Bd des Frères Leterme à Hénin-Beaumont
- 7 **Parc des Berges de la Souchez**
et Arena Terril Trail
- 8 **Terril d'Estevelles**
Avenue de la fosse 24 à Estevelles
- 9 **Terril de Pinchonvalles**
à Avion
- 10 **Parc et terril du Tour d'Horloge**
à Carvin
- 11 **Terril du Téléphérique et bois de l'Épinoy**
à Libercourt
- 12 **Terril 110 et bois des Hautois**
à Oignies
- 13 **Terril du Belvédère et bois de l'Offlarde**
à Leforest
- 14 **Lac de Montigny-en-Gohelle**
- 15 **Ferme pédagogique et équestre du Parc Sainte Barbe**
à Courrières

S'informer

Office de tourisme : Informations, coworking, wifi gratuit, location de trottinettes et vélos électriques et bagagerie - 16 place Jean Jaurès à Lens du lundi au samedi de 9h30 à 18h - 03 21 67 66 66

Au Louvre-Lens : Du mercredi au vendredi de 13h à 17h45, samedi et dimanche de 12h à 17h

Au Mémorial 14-18 : Du 1^{er} avril au 11 novembre : du mercredi au vendredi 10h-13h / 14h-18h, le week-end 11h-13h / 14h-18h - Du 12 novembre au 31 mars : du mercredi au dimanche 13h-17h

Au 9-9bis de Oignies (voir p.69)

Se déplacer

Aller au Louvre-Lens :

Bulle 1 à la gare de Lens toutes les 8 ou 15 min – Arrêt Parc Louvre-Lens
Ligne 41 à la gare de Lens toutes les heures – Arrêt Louvre-Lens

Aller sur les sites de mémoire en Allobus :

Infos, horaires, réservation obligatoire (au minimum la veille) au 0800 800 964

Se garer

En centre-ville : Le stationnement est gratuit pendant 30 min. Le stationnement est gratuit en zone verte les samedis, dimanches, jours fériés, et mercredis après-midi.
Les parkings Salengro, Pasteur et Cantin sont gratuits. Le parking place de la République est gratuit le week-end et le mercredi après-midi.

Au Louvre-Lens : Parking de la rue Paul Bert (gratuit)

En camping car :

- Parc Aragon et aire de camping-car : Rue François Beaucamp à Grenay (3 emplacements)
- Parc de la Glissoire et aire de camping-car : Rue de la Cité Saint-Antoine à Avion (6 emplacements)
- Aire de Ablain-St-Nazaire : 7 rue Ponthiers à Ablain-Saint-Nazaire (3 emplacements)
- Parc d'Olhain

LENS-LIÉVIN AGGLOMÉRATION

FESTIVAL D'ÉDUCATION À L'IMAGE

IMAGES DE GUERRE GUERRE DES IMAGES

PROJECTIONS,
RENCONTRES,
EXPOSITIONS,
VIDÉO MAPPING

DU 6 AU 11 NOVEMBRE 2024
À SOUCHEZ (15 mn de Lens)

www.imagesdeguerre.fr

© Guy Ferrandis / Pathé Distribution