

PRINTEMPS 2026

L'ESSENTIEL

LE MAG DE LENS TOURISME



DOSSIER SPÉCIAL

RETROUVER CE QUI NOUS FAIT DU BIEN

LENS TOURISME

LE SENS DE L'ESSENTIEL

LENS • LIÉVIN • HÉNIN • CARVIN



WWW.TOURISME-LENS.FR

SOMMAIRE



CURIOSITÉS

- 16 • Histoire d'un rendez-vous manqué
- 18 • Du charbon en couleurs
- 19 • Une cité minière... au bord des bois
- 20 • Cold case Lens 1975
- 22 • Ils ont le Bassin minier dans la peau !
- 24 • Quand des géants du rail reprennent vie
- 25 • Sauts d'obstacles

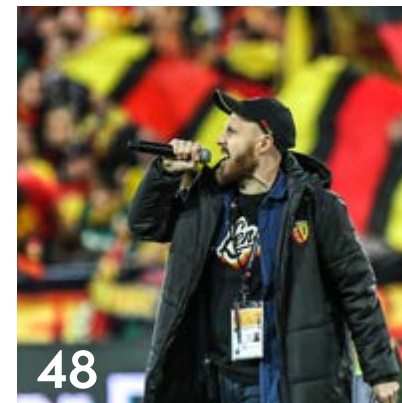
CULTURE & PATRIMOINE

- 4 • Par-delà les Mille et Une Nuits
Histoires des orientalismes
- 6 • Remonter au jour
la nouvelle exposition du 9-9bis
- 8 • Vingt jours dans le noir
- 10 • Silence après l'impact.
Photographier les ruines de guerre
- 12 • Le souvenir de Louise de Bettignies
à Notre-Dame-de-Lorette
- 13 • Ciné plein air au Mémorial 14-18
- 14 • L'histoire gravée dans la pierre



DOSSIER SPÉCIAL : RETROUVER CE QUI NOUS FAIT DU BIEN

- 28 • La beauté, remède pour rendre nos vies plus douces
- 36 • La nature, refuge pour apaiser nos tensions
- 40 • Le partage de moments simples pour se ressourcer en profondeur
- 44 • La musique adoucit les mœurs
- 46 • Le sport, une réponse pour lutter contre le stress



RENCONTRES

- 48 • Les voix du Racing
- 50 • La saga des Castelain :
cent ans de passion brassicole
- 52 • L'OR des ruches locales
- 53 • Buon appetito !

CONVIVIALITÉ & PARTAGE

- 54 • À l'Académie de l'Hospitalité,
c'est vous le chef !
- 56 • L'âme d'un bistrot, les assiettes
d'un grand resto
- 58 • Et si on brunchait ?
- 59 • Nouvelles adresses



ESSENTIEL

- 60 • Boutique
- 64 • Notre top 10 des Essentiels
- 66 • Visites essentielles
Patrimoine mondial
- 68 • Bienvenue !
- 70 • Carnet d'adresses
- 74 • Carte

PAR-DELÀ LES MILLE ET UNE NUITS

HISTOIRES DES ORIENTALISMES



L'exposition *Par-delà les Mille et Une Nuits. Histoires des orientalismes*, présentée du 25 mars au 20 juillet 2026 au Louvre-Lens, réunit près de 300 œuvres pour retracer, du Moyen-Âge à nos jours, les circulations d'objets, de formes et de récits entre Orient et Occident. Chefs-d'œuvre anciens et créations contemporaines dialoguent pour questionner héritages, regards et imaginaires. Nous avons posé 3 questions à Annabelle Ténèze, directrice du Louvre-Lens et co-commissaire de l'exposition.

Pourquoi l'exposition s'intitule-t-elle *Par-delà les Mille et Une Nuits. Histoires des orientalismes* ?

Le titre renvoie aux célèbres contes traduits au XVIII^e siècle par Antoine Galland, dont le succès a profondément marqué l'imaginaire occidental de l'Orient. Mais l'exposition invite à aller au-delà pour rappeler que les échanges entre Orient et Occident sont bien plus anciens. Dès le Moyen-Âge, objets, formes et savoirs circulent, se transforment et nourrissent des récits multiples, bien antérieurs aux Mille et Une Nuits.

Que racontent les œuvres présentées dans l'exposition ?

Avec près de 300 chefs-d'œuvre, *Par-delà les Mille et Une Nuits* explore la circulation des œuvres, des objets et des imaginaires entre Orient et Occident, du Moyen-Âge à nos jours. L'exposition retrace la vie des objets, leurs usages, leurs voyages et leurs réinterprétations et interroge la construction des récits. Collectionnées, admirées, parfois mal comprises, les œuvres témoignent de circulations continues entre le Proche et le Moyen-Orient, le Maghreb et l'Europe. À partir de pièces majeures des collections des Arts de l'Islam du Louvre, enrichies de prêts exceptionnels de collections françaises et belges, l'exposition retrace ces échanges du Moyen-Âge à nos jours, entre réalités historiques et imaginaires artistiques.



Page de gauche :

Lion dit « de Monzon » (972 – 1100), Cordoue, Musée du Louvre – Département des Arts de l'Islam © Musée du Louvre, Dist. GrandPalaisRmn Hughes Dubois

Ci-contre :

Henri Matisse, *Odalisque à la culotte rouge* (1924-1925), Paris, musée de l'Orangerie, collection Walter-Guillaume © GrandPalaisRmn (musée de l'Orangerie) / Michel Urtado

En bas :

Bassin dit « Baptistère de saint Louis » (1330 – 1340), IBN AL-ZAYN, Muhammad, Musée du Louvre – Département des Arts de l'Islam © Musée du Louvre, Dist. GrandPalaisRmn-Hughes Dubois

Comment l'exposition relie-t-elle histoire et création contemporaine ?

Tout au long du parcours, des artistes contemporains proposent des contrepoints aux œuvres anciennes. En revisitant ces héritages, ils déplacent les regards et proposent de nouvelles lectures qui continuent de structurer et de questionner le présent. Entre passé, présent et futur, l'exposition invite à penser autrement la diffusion des formes et la manière dont nous regardons les œuvres aujourd'hui. Revenir aux « Mille et Une Nuits » et aller « par-delà », c'est reconnaître que les orientalismes sont des récits. Comme tous les récits, ils ont été et peuvent être transmis, réécrits, modifiés, questionnés, enrichis, critiqués, recréés. Comme tous les récits, ils comportent leurs parts d'ombre et de lumière. Comme tous les récits, la suite de l'histoire reste à écrire, comme l'expriment les regards des artistes contemporains.

EN PRATIQUE

Exposition *Par-delà les Mille et Une Nuits. Histoires des orientalismes*

Du 25 mars au 20 juillet 2026 au Louvre-Lens

Tarifs : 12€ / 18-25 ans : 6€ / - de 18 ans : gratuit
(billet couplé disponible au Louvre-Lens)

+ D'INFOS sur **louvrelens.fr**



VISITE-APÉRO DES 1001 NUITS

Profitez d'une visite guidée exceptionnelle de l'exposition *Par-delà les Mille et Une Nuits* après la fermeture du musée, puis laissez-vous séduire par 1001 délices orientaux concoctés par l'artisan traiteur Miéline, accompagnés de boissons délicates sélectionnées par Les Vins Gourmands.

Samedis 4 avril et 13 juin de 18h à 21h

Tarif : 35€/pers.

Évènement proposé par Lens Tourisme et le Louvre-Lens
Pour les plus de 18 ans. L'abus d'alcool est dangereux pour la santé. À consommer avec modération.

Réservation obligatoire sur **louvrelens.fr**



Remonter au jour

la nouvelle exposition du 9-9bis

Fontôme © Céline Cadaureille

Toujours plus loin, toujours plus profond, toujours davantage de charbon... mais à quel prix ? Dans le Bassin minier, descendre au fond n'a jamais été un geste anodin. Le métier de mineur est l'un des plus dangereux au monde. Les hommes étaient quotidiennement exposés aux coups de grisou, aux éboulements, au feu et à l'enfermement. Et pourtant, chaque jour, ils descendaient, souvent contraints, avec cette éternelle question : vais-je remonter vivant ?

C'est à cette réalité humaine que s'intéresse l'exposition *Remonter au jour*, présentée au 9-9bis, en mêlant œuvres d'art contemporain et archives patrimoniales. Un parcours fort, réparti dans trois espaces emblématiques du site.



Effusion © Samuel Yal

Connaître les dangers

Dans l'ancienne salle des douches (ou la *salle des pendus de la fosse 9-9bis*), le visiteur est immédiatement plongé dans l'univers des risques. Ici, pas de hiérarchie : le danger est partout. Les œuvres évoquent tour à tour le feu, les gaz, l'éboulement ou encore l'enfermement.

Un immense rideau composé de près de mille panneaux d'issues de secours, assemblés de manière absurde, rappelle que les galeries étaient d'immenses labyrinthes. Les mineurs, victimes d'un éboulement, étaient alors complètement désespérés : impossible pour eux de trouver leur chemin... D'autres œuvres, comme celles de Kevin Cooley ou Michel Laurent, évoquent le feu et le grisou, premier danger de la mine. Il était d'usage d'envoyer un canari en reconnaissance pour détecter le gaz. Des archives photographiques et des vidéos viennent ancrer ces créations dans la réalité historique.



Mineur sous un soutènement marchant © Centre Historique Minier (prêt ANMT)

Prévenir le risque et trouver l'équilibre

Au niveau des lavabos, l'exposition aborde la question de la sécurité et des tentatives de protection mises en place au fil du temps. Une réinterprétation de galerie minière, volontairement instable, montre combien tout le système reposait sur une extrême fragilité. Cette œuvre de Claude Cattelain, centrée sur l'équilibre et le déséquilibre, évoque les éboulements et la précarité des conditions de travail.

Plus loin dans la salle, Martin Granger propose une accumulation de panneaux de sécurité, oscillant entre cynisme et humour noir : une manière de rappeler que, malgré les équipements et le respect des consignes, le risque restait omniprésent.



Affiche sécurité 1bis HBNPC © 9-9bis

Risquer sa vie malgré tout

La dernière salle, plus sombre et épurée, s'attarde sur les conséquences humaines. Corps morcelés, visages noircis par le charbon, matières qui englobent : les œuvres d'Alexandre Cornet, Céline Cadaureille, Samuel Yal ou Florent Lamouroux s'attardent sur les traces laissées par la mine sur les corps et les esprits.

Une cartographie des galeries effondrées, accompagnée du témoignage sonore d'un rescapé de la catastrophe de Courrières, rappelle que si l'exploitation minière est révolue ici, les catastrophes minières restent une réalité ailleurs dans le monde.

EN PRATIQUE

Exposition *Remonter au jour*

Du 4 avril au 6 décembre 2026

Ouvert du mercredi au dimanche de 14h à 18h

Entrée libre

Vernissage public le vendredi 3 avril à 18h30

Temps forts dans l'exposition chaque premier dimanche du mois avec visites, ateliers et spectacles

9-9bis – Rue Alain Bashung à Oignies



9-9bis.com



Groupe des 13 mineurs échappés, avant leur sortie de l'infirmerie, avec le Dr Lourties © Centre historique minier

VINGT JOURS DANS LE NOIR

C'est une date que le Bassin minier n'oubliera jamais. Le 10 mars 1906, à 6h34, une explosion ravage les galeries des fosses de la Compagnie de Courrières : la fosse 2 de Billy-Montigny, la fosse 3 de Méricourt et la fosse 4 de Sallaumines. En quelques secondes, le bassin minier s'embrase : les galeries s'effondrent, l'air devient irrespirable, 1 099 mineurs y laissent la vie. Les secours, impuissants, finissent par condamner certaines zones jugées trop dangereuses. Sous terre, pourtant, des hommes respirent encore. Ils seront quatorze à revenir à la lumière... vingt jours plus tard.



Pendant près de trois semaines, ces mineurs, âgés de 13 à 40 ans, avancent dans un dédale de galeries dévastées. Ils mangent l'écorce des bois, trouvent un peu d'avoine, finissent par abattre un cheval errant pour survivre. Ils boivent l'eau qui suinte des parois, rationnent chaque geste. « On marchait dans la nuit comme des aveugles. On n'espérait plus, mais on avançait quand même », a déclaré l'un des rescapés. Dans les mines, les survivants enjambaient des corps sans vie, ne distinguaient plus les jours des nuits, se protégeaient du souffle des gaz... Certains restent marqués à vie : « On n'est jamais vraiment sortis de là-bas », confiera l'un d'eux, bien des années après.

Le 30 mars, treize silhouettes apparaissent soudain à la sortie de la fosse 2 de Billy-Montigny. Noirs de poussière, amaigris, soutenus par les sauveteurs, ils émergent sous les cris d'une foule d'abord incrédule. Le jeune Anselme Pruvost, 16 ans, retrouve son père parmi les survivants. Leur mère s'effondre en les voyant : « J'ai bien brai pour ti », murmure le père, la voix tremblante.

Le miracle se poursuit puisque, quatre jours plus tard, un quatorzième rescapé sort à son tour. Auguste Berthon a erré, prié, attendu. « Je croyais mourir cent fois. Quand j'ai vu une lampe, j'ai cru que je rêvais », racontera-t-il plus tard.

Le retour des survivants bouleverse la région et ravive la colère. Beaucoup de mineurs et de familles estiment que les recherches ont été interrompues trop tôt. Les rescapés, devenus malgré eux symboles d'un drame national, témoignent et racontent « la nuit sans fin ».

Aujourd'hui, leur histoire ressurgit le long du Parcours des Rescapés, entre la nécropole de Méricourt et la fosse 2. Marcher sur ces pas, c'est mesurer l'incroyable ténacité de ces hommes, mais aussi la fragilité d'un monde qui a longtemps vécu au rythme des coups de grisou et des lampes à huile. Les quatorze rescapés de Courrières ne sont pas seulement des survivants : ils sont la mémoire vivante d'un bassin minier dont chaque terril rappelle la force des hommes du fond.

EN PRATIQUE ...

Cérémonie commémorative des 120 ans de la Catastrophe de Courrières

Mardi 10 mars dès 9h30

Cérémonie ouverte au public dans la limite des places disponibles. Dépôt de gerbes, allocutions et chorale animée par le Chœur des mineurs polonais de Douai

Rue Uriane Sorriaux, Nécropole dite « Le Silo » à Méricourt

Exposition Visages du Borinage

Du 4 au 27 mars

Gueules noires

Spectacle de danse par la Cie Niya

Mardi 10 mars à 19h

Gratuit

La Gare de Méricourt

Rue de la Gare Méricourt

Parcours des rescapés de la catastrophe de Courrières

Rue Uriane Sorriaux, Nécropole dite « Le Silo » à Méricourt

+ D'INFOS

tourisme-lens.fr



Printemps 1915. Un soldat français dans une tranchée creusée sur le flanc de la colline de Notre-Dame de Lorette. À l'arrière plan, les ruines du village d'Ablain-Saint-Nazaire © Musée de la Tour lanterne

SILENCE APRÈS L'IMPACT.

PHOTOGRAPHIER LES RUINES DE GUERRE

Observer les ruines, de la Première Guerre mondiale à aujourd'hui, c'est se confronter à ce que le conflit laisse de plus visible et de plus durable. Elles témoignent de la violence des événements, du bouleversement des vies et de l'irruption brutale de la guerre dans le quotidien. L'exposition *Silence après l'impact. Photographier les ruines de guerre*, présentée au centre d'histoire du Mémorial 14-18 Notre-Dame-de-Lorette du 11 avril au 12 juillet 2026, invite à poser un regard attentif sur ces photos de paysages détruits.

A travers les photographies, la ruine apparaît tour à tour comme un choc visuel, un lieu de mémoire, mais aussi un point de départ. Des images de la Grande Guerre en passant par des conflits contemporains comme en Ukraine, en Syrie ou à Gaza, la destruction ne se limite pas à l'instant du désastre : elle ouvre la question du lendemain, du choix entre reconstruire à l'identique, préserver la ruine ou la laisser disparaître.

À Ablain-Saint-Nazaire comme à Mont-Saint-Éloi, ces décombres ont été volontairement conservés comme témoignage des destructions de la guerre, afin que les générations futures puissent en mesurer l'ampleur. À la différence des ruines façonnées lentement par le temps, la ruine de guerre surgit en un instant. Elle est le résultat brutal d'un acte humain, d'un effondrement soudain qui fait basculer les territoires comme les existences.

« Les ruines de guerre sont de véritables cicatrices territoriales, des témoins silencieux d'événements traumatiques où l'histoire a laissé une empreinte physique », souligne la photojournaliste Chloé Sharrock de l'Agence Myop, dont le travail est présenté dans l'exposition. Souvent dépourvues de corps, ces images témoignent de la guerre sans la montrer frontalement. Elles incarnent

le conflit autrement : par l'absence, par le vide, par ce qui a été arraché.

Des intérieurs frappés par la guerre

L'exposition s'attarde également sur des images de désolation à l'intérieur des maisons à Gaza ou encore en Ukraine. La guerre s'introduit dans l'espace domestique, bouleversant le quotidien des civils. Villes saccagées, maisons ouvertes sur des intérieurs figés, églises et monuments détruits... Toutes ces ruines deviennent autant de témoins silencieux d'un monde interrompu.

La question du devenir des ruines est au cœur de l'exposition. Que choisit-on de conserver, de reconstruire ou

de laisser disparaître ? Ces espaces portent un paradoxe essentiel. « Bien qu'elles soient des symboles de destruction, les ruines sont aussi des signes de reconstruction », affirme Chloé Sharrock. « Elles sont des lieux où le passé dialogue avec le présent et invite à une réflexion sur l'avenir ». Entre mémoire, transmission et réappropriation, la ruine de guerre apparaît alors non comme un vestige figé, mais aussi comme un espace vivant. Certains paysages semblent aujourd'hui apaisés, presque ordinaires... à la différence près qu'ils sont habités par une mémoire invisible : celle des morts sur lesquels les vivants ont appris à reconstruire.

EN PRATIQUE

Exposition *Silence après l'impact. Photographier les ruines de guerre* – En partenariat avec l'ECPAD

Du 11 avril au 12 juillet 2026

Gratuit

Visite guidée tous les samedis à 15h (4€, 3€, voir conditions en billetterie)

Centre d'Histoire du Mémorial 14-18 – 102 rue Pasteur à Souchez

+ D'INFOS

memorial1418.com



Le souvenir de Louise de Bettignies À NOTRE-DAME-DE-LORETTE

Née en 1880 à Saint-Amand-les-Eaux, Louise de Bettignies est une figure majeure de la Résistance française. Polyglotte, brillante et dotée d'un charisme rare, elle mène d'abord une vie discrète avant que la Grande Guerre ne révèle son destin hors norme.

Recrutée par les services britanniques, elle devient Alice Dubois, cheffe d'un réseau de renseignement capable de transmettre aux Alliés des informations décisives sur les mouvements allemands. Sa maîtrise des langues, son audace et son sang-froid impressionnent jusqu'aux officiers qui la dirigent. À la tête d'une centaine d'agents, elle déjoue les contrôles et parcourt les lignes ennemies avec une

détermination exceptionnelle. Par son action, elle permet d'anéantir deux mille pièces d'artillerie lors des batailles de Carency et Loos-en-Gohelle.

Arrêtée en 1915, condamnée à mort puis déportée en Allemagne, elle continue de résister et refuse de fabriquer des pièces d'armement pour l'ennemi. Mise au cachot, sa santé décline progressivement. La « Reine des Espionnes », succombe le 27 septembre 1918, quelques semaines avant l'Armistice.

Dans une vitrine de la chapelle de Notre-Dame-de-Lorette, une croix tombale porte aujourd'hui son nom : celui d'une héroïne du Nord qui incarne l'héroïsme au féminin. Son parcours, comme celui d'autres héroïnes, sera évoqué dans une visite guidée.

EN PRATIQUE

Samedi 7 mars

- **De 14h à 14h45** : Visite guidée **Les femmes et la guerre**

Tarifs : plein : 4€ / réduit : 3€ / - de 6 ans : gratuit

- **À 15h15** : Conférence **Les femmes et la Grande Guerre : la Résistance des femmes dans le Nord de la France** avec Élise Julien, Maître de conférences en histoire contemporaine à Sciences Po Lille, Chercheuse à l'IRHIS (Institut de Recherches Historiques du Septentrion)

Gratuit

Dimanche 8 mars

- **À 13h30, 14h30 et 15h30** : Spectacle musical **Femmes de guerre** avec la compagnie Art d'Être

Tarifs : plein : 9€ / réduit : 6€ / - de 6 ans : gratuit

Centre d'histoire du Mémorial 14-18 – 102 rue Pasteur à Souchez



CINÉ PLEIN AIR AU MÉMORIAL 14-18



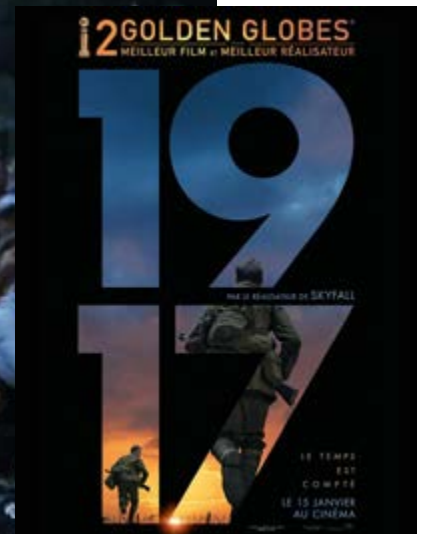
C'est un long métrage triplement récompensé par trois Oscars que l'on vous propose de (re) découvrir le samedi 23 mai au Centre d'histoire du Mémorial 14-18 Notre-Dame-de-Lorette dans le cadre de la Nuit des Musées. Sorti en 2020, *1917* a su s'imposer comme l'un des plus grands films de guerre de tous les temps.

Dans *1917*, Sam Mendes suit deux jeunes soldats britanniques qui doivent traverser un territoire dévasté pour délivrer un message crucial. Bien que l'action se situe dans le Pas-de-Calais pendant la Première Guerre mondiale, la majorité du tournage a eu lieu en Angleterre où des tranchées ont été creusées de toutes pièces pour recréer fidèlement l'enfer du front.

Le film donne l'impression d'un plan-séquence ininterrompu : la caméra suit les héros sans coupure

évidente, comme si on progressait à leurs côtés. Cette continuité visuelle rend palpable la tension des parcours en territoire ennemi : chaque virage, chaque boyau de tranchée peut cacher un danger, comme dans la réalité des combats. En réalité, *1917* est constitué de plusieurs longues prises habilement assemblées, mais l'effet est si fluide qu'on oublie le montage. Le réalisateur n'a jamais dévoilé le nombre de prises, le suspense est préservé !

La projection de *1917* survient quelques mois après la seconde édition du Festival Images de guerre, guerre des images dont le thème était consacré à la guerre de tranchées. Il sera diffusé en plein air sur l'ancienne ligne de front, là où se situe le Centre d'histoire. Toute l'année, le Mémorial 14-18 Notre-Dame-de-Lorette s'attache à poursuivre le travail d'éducation à l'image au travers de conférences, de projections et de rencontres.



EN PRATIQUE

Nuit des musées : projection de 1917 en plein air, concert, ateliers...

Samedi 23 mai à partir de 18h

Programmation complète sur memorial1418.com

Gratuit

Centre d'Histoire du Mémorial 14-18
102 rue Pasteur à Souchez

PRÊTS POUR LE BREVET ?

Venez tester vos connaissances sur la Première Guerre mondiale autour d'un quiz.

Samedi 20 juin de 14h30 à 16h30

Gratuit sur réservation

Plus d'infos sur memorial1418.com

Et aussi :

Visite essentielle Patrimoine mondiale à Notre-Dame-de-Lorette

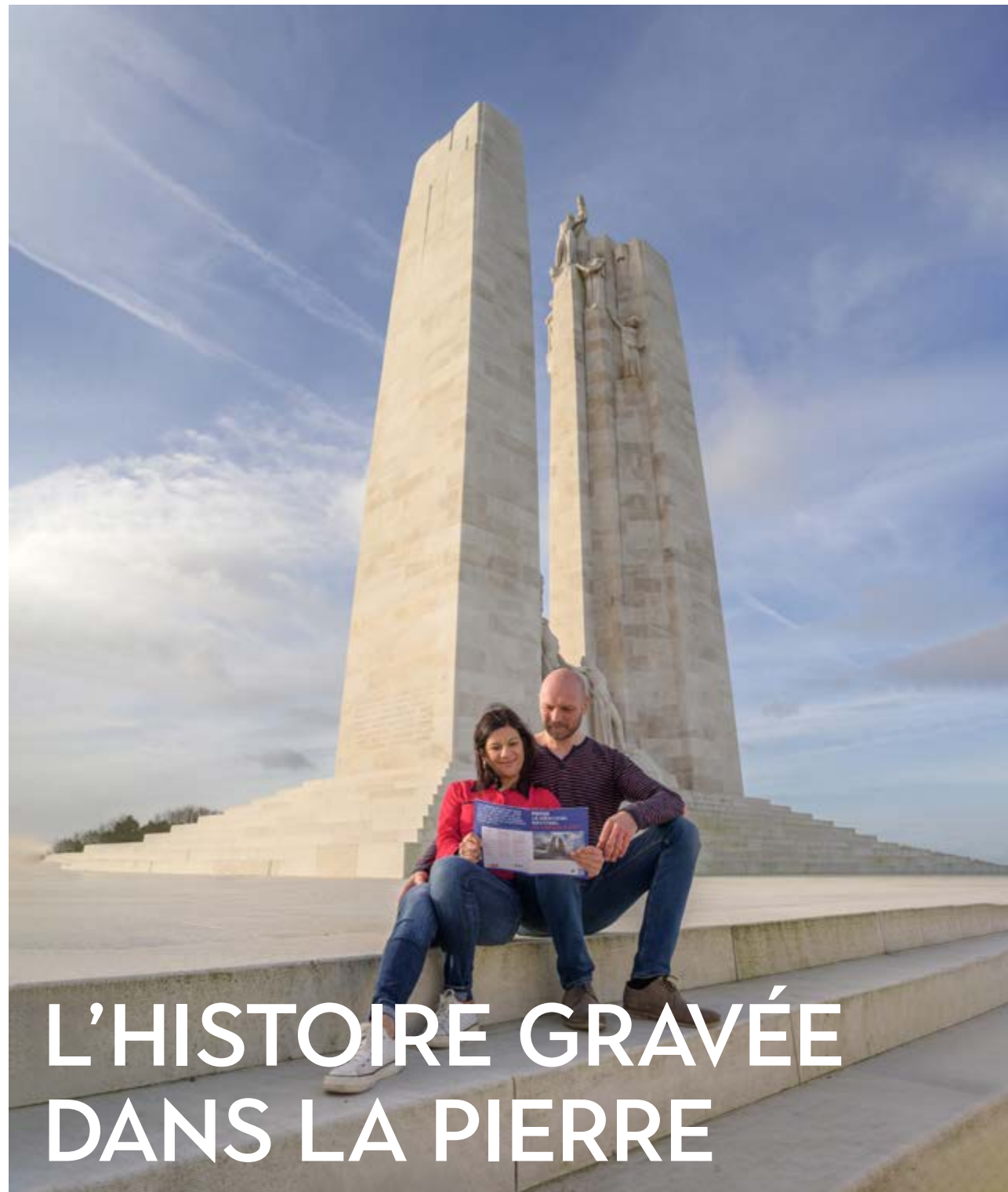
Tous les dimanches à 14h30

Tarifs : plein : 6€ / réduit : 4€ / - de 6 ans : gratuit

Centre d'histoire du Mémorial 14-18
Notre-Dame-de-Lorette à Souchez

+ D'INFOS

memorial1418.com



L'HISTOIRE GRAVÉE DANS LA PIERRE

Deux pylônes qui fendent le ciel. Un socle immense taillé dans la pierre blanche. Un silence épais qui enveloppe la crête. Le vent qui court entre les sculptures comme une respiration venue d'ailleurs. À Vimy, rien n'est ordinaire : le mémorial canadien s'impose d'un seul bloc, massif, pur, presque irréel. Un géant de pierre qui domine la plaine et rappelle, d'un regard immobile, le courage et le sacrifice de tout un peuple.

Perché sur la crête de Vimy, le mémorial national du Canada rend hommage aux 66 000 Canadiens morts ou disparus pendant la Grande Guerre. Le monument porte la signature de Walter Seymour Allward, architecte et sculpteur canadien. Son rêve : créer un lieu où la pierre s'élève avec majesté et où l'émotion circule comme une prière silencieuse, profonde et universelle.

Pendant 2 ans, l'architecte cherche le matériau idéal à la construction du monument. Son choix se porte sur une pierre calcaire provenant d'une carrière en Croatie qui se distingue par sa blancheur et sa dureté. Inauguré en 1936, 11 années sont nécessaires pour réaliser le mémorial composé de 11 000 tonnes de béton et 6 000 tonnes de pierre. Les deux pylônes symbolisent les sacrifices des deux pays. L'un arbore la feuille d'érable du Canada, l'autre la fleur de lys de la France. La spécificité du mémorial réside dans ses vingt figures allégoriques dont les modèles en plâtre sont conservés au Musée canadien de la guerre.

Les sculpteurs taillent directement dans la pierre les figures dessinées en plâtre dans l'atelier londonien d'Allward. Ces sculptures sont plus qu'ornementales : elles constituent un véritable récit moral. Walter Seymour Allward voulait transmettre des valeurs et des émotions durables aux générations. Ainsi, au sommet des pylônes se tiennent des vertus universelles : Foi, justice, paix, honneur, charité, vérité, connaissance, espoir.

Au centre, *L'Esprit du Sacrifice* porte un flambeau, signe de transmission entre les générations ; l'architecte s'inspire ici du poème *In Flanders Fields* de John McCrae. À la base du monument, d'autres groupes sculptés traduisent la souffrance humaine : trois hommes brisent une épée, geste de renoncement à la violence.



La figure la plus émouvante est sans doute Mère Canada : une femme voilée, tête inclinée, personnifiant le deuil national. Elle surplombe un sarcophage drapé de laurier et d'une épée, qui symbolise tous les soldats sans sépulture. À l'arrière du monument, des silhouettes comme *L'Homme en deuil* ou *La Femme en deuil* expriment la perte intime, tandis que *Connaissance* tient un livre, *Vérité* regarde avec lucidité, et *Justice* appuie son front sur une épée. Sauriez-vous reconnaître toutes ces allégories ?

EN PRATIQUE ...

Cérémonie commémorative du 9 avril 1917

Jeudi 9 avril à 15h

Mémorial Canadien de Vimy
RD 55 à Vimy

Appli Pèlerinage numérique
Disponible sur App et PlayStore

RENDEZ-VOUS AUX JARDINS

Samedi 6 juin

- **10h30** : Visite de Notre-Dame-de-Lorette et du jardin de la Paix Français
- **15h15** : Conférence *Jardins et Histoire - Regards croisés* au Centre d'histoire du Mémorial 14-18 Notre-Dame-de-Lorette

Gratuit sur réservation

PRINTEMPS DES CIMETIÈRES

Samedi 9 mai

- **14h** : Visite de Notre-Dame-de-Lorette
- **16h** : Visite du Cimetière Britannique Loos British
- **17h** : Visite du Mémorial Canadien de Vimy

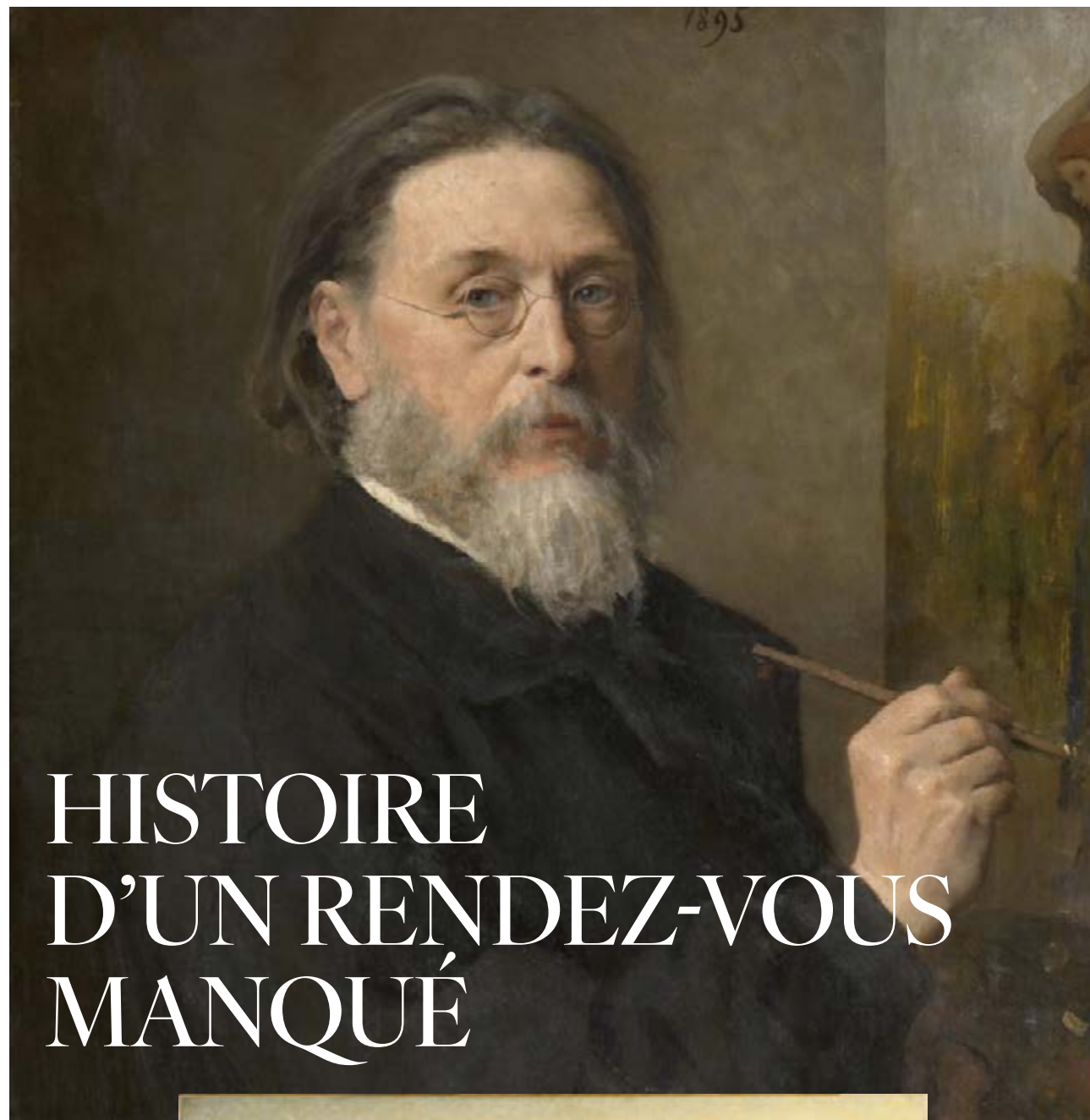
Dimanche 10 mai

- **14h** : Visite de Notre-Dame-de-Lorette
- **16h** : Visite du Cimetière Allemand de Courrières
- **17h** : Visite du Mémorial Canadien de Vimy

Gratuit sur réservation

(+) D'INFOS

memorial1418.com



HISTOIRE D'UN RENDEZ-VOUS MANQUÉ



Ci-contre :

Une vue de la maison familiale de Jules Breton à Courrières

À gauche (en haut) :

Jules Breton, *Autoportrait* (1895)
Huile sur toile 73x61 cm
© Koninklijk Museum voor Schone Kunsten, Anvers

À gauche (en bas) :

Jules Breton, *Le Rappel des glaneuses* (1859)
Huile sur toile 90,5x176 cm
© Musée d'Orsay, Dist. RMN-Grand Palais / Patrice Schmidt

À première vue, la ville de Courrières peut sembler discrète dans l'histoire de l'art. Pourtant plusieurs noms d'artistes célèbres sont associés à cette ville : Jules Breton, qui y forgea son univers pictural, et Vincent Van Gogh, qui décida de s'y rendre dans l'espoir de rencontrer son homologue.

Peintre majeur du XIX^e siècle, Jules Breton est profondément attaché à Courrières, la ville où il naît en 1827. Il y passe une grande partie de son enfance et découvre très tôt la vie rurale. Les paysages du Nord et les gestes des paysans deviendront plus tard les thèmes centraux de sa peinture. Repéré pour ses dons en dessin par le peintre Félix de Vigne, Jules Breton part à Gand pour se former puis à l'École des Beaux-Arts à Paris.

Le Courriérois mène une carrière brillante dans la capitale, où il expose régulièrement ses œuvres et acquiert une renommée internationale. Ce succès parisien ne l'éloigne pas de ses racines. Il revient toujours à Courrières où il aime passer du temps dans sa maison familiale et son atelier entouré des siens. Pour lui, Courrières n'est pas seulement le lieu de ses origines : c'est un réservoir de modèles, de lumières, de souvenirs et d'émotions. C'est là que naissent la plupart de ses grandes compositions rurales à l'instar du tableau *Le Rappel des glaneuses* (1859).

Celle qui deviendra l'une des figures féminines les plus importantes de la peinture française, sa fille, Virginie Breton, est née dans la maison familiale à Courrières. Élève privilégiée de son père, elle adopte très tôt sa sensibilité à la vie rurale et à la dignité du travail. Elle expose au Salon dès son adolescence, puis s'impose rapidement par son talent, au point de devenir la première femme admise à l'Académie Royale de Belgique. Entre Virginie et son père, la transmission est directe, exigeante, presque fusionnelle : Jules Breton lui offre un cadre, une discipline et une confiance. En retour, elle perpétue son héritage tout en ouvrant la voie aux femmes artistes.

C'est dans ce même foyer familial qu'aurait pu se jouer l'une des rencontres les plus étonnantes de l'histoire de l'art. En mars 1880, Vincent Van Gogh, encore peu connu à l'époque, traverse à pied les kilomètres qui séparent le Borinage, situé dans la province du Hainaut en Belgique, de Courrières. Il admire profondément Jules Breton et rêve de s'entretenir avec celui qu'il considère comme un maître du réalisme paysan. Arrivé devant la maison des Breton, il hésite, observe les volets clos, écoute les bruits derrière la porte... puis renonce.

Il n'ose pas frapper... l'histoire ne nous dit pas si Jules Breton était présent ou non. Dans une lettre adressée à son frère, Vincent Van Gogh confiera son regret de ne pas avoir trouvé le courage d'entrer. Mais c'est bien à l'issue de la longue marche aller-retour que Van Gogh prit la décision de se lancer dans la création artistique.

EN PRATIQUE

Rando-ciné *Sur les pas de Van Gogh à Courrières*
avec B. Vouters, randonnée pédestre et diffusion du film d'animation *La Passion de Van Gogh*

Samedi 25 avril à partir de 13h30

Tarif : 20€

Infos et réservation sur tourisme-lens.fr

Ouvrage *Je marche sur le chemin de Vincent Van Gogh* par Bruno Vouters et Christian Habart

Ed. Atelièrègaleriéditions

Tarif : 29€

En vente chez Lens Tourisme – 16 Place Jean Jaurès à Lens



Lens Tourisme : Comment est né ce projet ?

Bertrand Parse : C'est une collaboration avec Vesty, fondateur du collectif JLM dont je fais partie. Chaque année, on organise des rassemblements à Paris et dans le Nord. Cette fois, j'avais envie de changer de lieu. Ma mère habite dans la Cité 4 à Lens et il y avait des histoires familiales liées à la vie des mineurs de fond à raconter. Je voyais aussi de plus en plus de maisons vacantes, le quartier se transformait en friche, il fallait faire quelque chose ! Nous avons rencontré le directeur de l'antenne locale de Maisons & Cités avec une dizaine de graffeurs. Franchement, on se disait qu'il y avait une chance sur cent que ça passe. Mais ils ont vu le potentiel.

LT : Comment s'est faite la sélection des artistes ?

BP : Ce n'était pas une commande. On a reçu près de 600 inscriptions et on a sélectionné 250 graffeurs : des Nordistes, des Belges, des Parisiens, mais aussi des Américains et des Danois. Le thème suggéré était l'histoire minière, sans contrainte de style. On voulait aussi que les artistes sélectionnés puissent interagir avec les habitants.

LT : Le festival a connu un fort engouement...

BP : Oui, le premier graff, réalisé par Zoia, une artiste d'origine ukrainienne a été peint un mois avant. Les gens l'ont photographié, partagé sur les réseaux et ça a fait le buzz. Pendant le festival, on a accueilli près de 10 000 personnes.

DU CHARBON EN COULEURS

A Lens, la rue Notre-Dame-de-Lorette s'est métamorphosée en galerie à ciel ouvert. Les 26 et 27 juillet 2025, au cœur de la cité 4, un festival de graffiti a réuni 250 artistes venus de toute la France et de l'étranger. Organisé par Bertrand Parse et Vesty, respectivement graffeurs lensois et parisien, avec le soutien de la Ville de Lens, de la communauté d'agglomération Lens-Liévin et de Maisons & Cités, l'événement a investi les façades de logements vacants pour raconter, en couleurs, l'histoire minière du quartier. Bertrand Parse et l'office de tourisme, proposent en juin une visite guidée des lieux à deux voix.

LT : Quel regard portez-vous aujourd'hui sur l'événement ?

BP : Je suis heureux que les artistes en gardent un bon souvenir. Ils ont aussi été touchés par les remerciements des riverains. Certains disaient « j'habitais là ». Parfois, les graffeurs ont même ajouté le nom des anciens locataires. Ces anecdotes donnent tout son sens au projet.

LT : Que souhaitez-vous transmettre lors de la visite guidée ?

BP : Je souhaite apporter une lecture des œuvres et raconter les histoires des artistes. Certains ont peint des portraits de mineurs en hommage à leur grand-père. C'est aussi ça, la mémoire du Bassin minier. À travers cet événement, nous avons popularisé plusieurs styles d'œuvres : du graff, du street-art, du tagg, du dessin au pinceau ou à la bombe... Pendant la visite guidée, nous proposerons une initiation à la bombe et chaque personne repartira avec son diplôme.

EN PRATIQUE

Visite guidée à deux voix et initiation au street art - Lens Street Art dans le cadre des *Insolites du Patrimoine mondial*

Samedi 20 juin de 10h30 à 12h

Tarif : 15€/pers.

Réservation sur tourisme-lens.fr



A Libercourt, la cité de la Forêt surprend au premier regard : chalets de bois, pavillons en briques et grands arbres composent un paysage presque de station de vacances, posé au cœur du Bassin minier. Construite en 1946 par les Houillères pour le Groupe de Oignies, cette petite cité moderne témoigne de l'après-guerre et de la volonté de proposer un habitat plus confortable aux mineurs et à leur famille.

Implantée en lisière du bois d'Épinoy, elle doit son nom à ce cadre boisé exceptionnel qui tranche avec l'image habituelle des cités minières. Aujourd'hui, la cité de la Forêt fait partie des biens du Bassin minier inscrits au patrimoine mondial de l'UNESCO, aux côtés du terroir 115, de la cité 1940, de la Faisanderie, de l'école et de l'église Saint-Henri. Ces éléments offrent une leçon d'urbanisme minier à ciel ouvert.

Des chalets pour les cadres des mines

La cité de la Forêt se distingue par la présence de chalets en bois, chacun doté d'un jardin. Ces chalets ont été conçus pour loger les cadres et agents de maîtrise du groupe minier, avec un niveau de confort supérieur et une architecture inspirée des chalets montagnards, destinée à valoriser leur statut.

Au début des années 2000, la Ville de Libercourt a mené des aménagements paysagers, qui ont renforcé le caractère très végétal de la cité de la Forêt. La voirie a été réduite, les stationnements végétalisés, larges pelouses et massifs plantés soulignent la présence des arbres existants et rapprochent le site d'une cité-jardin. Cette ambiance verdoyante contribue à un cadre de vie agréable.

“

J'ai fait le choix d'acheter ce chalet avec ma femme pour *renouer avec mes racines, mon passé*. Derrière ce chalet je retrouvais l'histoire de mon père, des mineurs et puis une partie de l'Histoire de France. J'avais l'impression de *retrouver mon âme d'enfant* en habitant dans ce chalet, c'est un logement différent des autres, *insolite* dans un cadre très préservé et naturel.

M. Bahij, habitant d'un chalet de la cité de la Forêt

Cold case Lens 1975



À la tombée de la nuit, à l’heure incertaine dite « *Entre chien et loup* », la compagnie La Vache bleue invite le public à participer à une visite théâtralisée dans le centre-ville de Lens, conçue dans le cadre de Polar Lens.

Le parcours traverse des lieux emblématiques tels que la Maison Syndicale, l’église Saint-Léger et d’autres monuments devenus les décors d’une fiction policière nourrie par l’histoire minière du territoire. Grimés, costumés et munis d’accessoires d’antan, les comédiens incarnent différents protagonistes et donnent vie à une affaire datant de 1975.

Au fil des saynètes, ils entraînent le public dans les méandres d’une enquête menée sous leurs yeux : témoignages, indices troublants, zones d’ombre et silences lourds de sens... réussiront-ils à percer le mystère de ce crime ? Les spectateurs, guidés par les comédiens, assistent à la progression de l’intrigue sans jamais rompre la frontière du jeu, se laissant immerger dans une atmosphère sombre et crépusculaire.

Entre fiction, patrimoine et polar nocturne, Lens devient le temps d’une soirée le théâtre vivant d’un mystère à résoudre.

EN PRATIQUE

Visite théâtralisée *Entre chien et loup*

Samedi 21 mars de 18h15 à 19h30

Tarifs : plein : 15€ / réduit : 12€ / - de 6 ans : gratuit

Salon Polar Lens 28^e édition

Samedi 21 et dimanche 22 mars de 10h à 18h

à la Halle Bertinchamps et Maison Syndicale des mineurs de Lens

Entrée libre

Plus d’infos sur polarlens.fr



D'AUTRES ENQUÊTES VOUS ATTENDENT !

Escape game La quête de la Page 24 à la Brasserie Saint Germain

Les clubs zythologiques les plus réputés de France ont reçu un message : la légendaire page 24 d’Hildegarde de Bingen, perdue depuis des siècles, a été retrouvée ! Heureusement car la recette de la Sainte-Bière est justement écrite sur cette 24^e page ! Les différents clubs ont été invités entre les murs d’une brasserie nordiste : la Brasserie Saint Germain, par un descendant d’Hildegarde. Celui-ci, respectant les instructions de son illustre ancêtre, aurait semé des épreuves afin de déterminer qui serait digne de recevoir le secret. Les enquêteurs-zythologues trouveront-ils la recette de la Sainte Bière ?

EN PRATIQUE

Samedis 7 février, 20 juin, 26 septembre et 28 novembre à 14h, 15h15 et 16h30

Équipe de 3 à 7 joueurs - Indice de difficulté : 2/5

Tarif : 15,50€/pers. (dégustation incluse dans le tarif)

Brasserie St Germain - 26 route d’Arras à Aix-Noulette

Réservation sur tourisme-lens.fr

L’abus d’alcool est dangereux pour la santé, à consommer avec modération.

Escape game Retrouvez le butin des Canadiens au Mémorial 14-18

C’est l’histoire de Jean-Paul, Pierre et Béranger. Ces trois soldats canadiens ont découvert un trésor de plusieurs milliers d’anciens francs. Ils ont décidé de le cacher pour le retrouver à la fin du conflit. Vous interprétez ces soldats désireux de remettre la main sur leur butin. La tâche ne s’annonce pas facile : les trois hommes ont laissé des indices cachés dans des coffres scellés par différents types de cadenas...

EN PRATIQUE

Samedi 28 février de 17h à 18h30

Équipe jusqu’à 5 joueurs

Tarif : 12€/pers.

Centre d’histoire du Mémorial 14-18 Notre-Dame-de-Lorette - 102 rue Pasteur à Souchez

Réservation sur memorial1418.com

ILS ONT LE BASSIN MINIER DANS LA PEAU !

Terril, chevalement, lampe de mineur ou blason du Racing Club de Lens, les symboles du Bassin minier inspirent...
En témoignage de l'attachement qu'ils portent à leurs racines, en souvenir d'un grand-père mineur ou en hommage à leur club de cœur, ces habitants ont décidé d'encre le Bassin minier dans leur peau.



Emmanuel (Lens)
Multiples tatouages représentant le Bassin Minier dans son dos :
« Mère Canada » présente sur le Mémorial Canadien de Vimy, les terrils jumeaux de Loos-en-Gohelle, un carreau de fosse et un mineur
Tatouages réalisés par Poi Tatoueur



Kevin (Albert)
Drapeau du RC Lens et Stade Bollaert-Delelis : en hommage à son père et son grand-père qui l'emmenaient dans l'antre des Sang et Or étant enfant
Mineur et sa lampe : en référence à son grand-père qui travaillait dans les mines
Tatouages réalisés par « Fred Tatouages » (basé à Albert)



Arthur (Harnes)
Lampe de mineur (tatouée par Freddy Charles Tattoo), Fosse 9-9bis à Oignies et Stade Bollaert-Delelis (réalisés par Jacques Selere Tattoo)

“
Abonné avec mon père en tribune Xercès puis en Marek, je suis un jeune attaché à la *culture* et à la *mémoire* du Bassin minier. C'est un patrimoine très important qu'*il ne faut surtout pas oublier*.”



EN PRATIQUE
...
Vous aussi, vous avez envie d'afficher vos racines ou votre amour pour le RC Lens mais vous avez peur de vous engager durablement ?
Pensez à nos planches de tatouages éphémères « Sang et Or dans la peau » et « Brillez de mille feux »
Tarif : 4€ - en vente à l'office de tourisme



Quand des géants du rail reprennent vie

Au Centre de la Mine et du Chemin de Fer (CMCF) de Oignies, la restauration des locomotives est un véritable travail d'orfèvre. Elles sont exposées aux yeux du grand public mais les ramener au Centre Denis Papin et les restaurer demande du savoir-faire et une logistique précise.

Dès leur arrivée, souvent après un transfert spectaculaire en convoi exceptionnel depuis une gare de triage, les machines, parfois centenaires, sont examinées de fond en comble. « On commence par un état des lieux complet : châssis, moteur, circuits électriques », explique Quentin Boulinguez, 25 ans, bénévole en charge des projets d'aménagement du site. La plupart des machines arrivent fatiguées par des années de service ou de stockage extérieur. Il faut alors démonter, traiter la corrosion, réparer ou recréer des pièces introuvables.

Le châssis est décapé, la carrosserie préparée, mastiquée, les tôles redressées. Après traitement de la rouille, une sous-couche est appliquée avant la peinture finale, fidèle à la livrée d'origine. « La moindre couleur raconte l'histoire de la machine », rappelle Quentin. À l'intérieur : moteurs, câblages, compresseurs et équipements pneumatiques sont révisés. Sur les locomotives destinées à rouler à nouveau, les freins et réservoirs sont vérifiés dans le détail.

Quentin Boulinguez a été marqué par un atelier peu commun : l'assemblage d'une 231 C 78, une locomotive à vapeur nommée la « Super Pacific » remontée « comme un puzzle » en quelques mois par les bénévoles.

Au total, plus d'une centaine de passionnés se relaient chaque semaine pour redonner vie à ces géants d'acier et à la mémoire du chemin de fer via différentes échelles. Leur ambition : préserver le patrimoine ferroviaire du Nord, le transmettre aux générations futures et, un jour peut-être, remettre certaines locomotives sur les rails.

EN PRATIQUE

Centre de la Mine et du Chemin de Fer

Centre Denis Papin - Rue Émile Zola à Oignies

f CMCf Oignies, Centre de la Mine et du Chemin de Fer

Festival de printemps

Samedi 11 et dimanche 12 avril de 10h à 18h

Tarifs : 6€ (plein) / 3€ (- de 16 ans) / gratuit (- de 8 ans)



Sauts d'obstacles

Le samedi 3 mai, la carrière équestre du Parc des Îles à Hénin-Beaumont devient le théâtre d'un concours officiel de saut d'obstacles, organisé par le poney-club du Bois des Dames de Bruay-la-Buissière, avec le soutien du centre équestre de Liévin. Une journée sportive ouverte à tous, placée sous l'égide de la Fédération Française d'Équitation, et accessible gratuitement au public.

Inaugurée le 14 juin 2025 lors de la Grande Ferme des Îles, la carrière équestre est un équipement de la Communauté d'Agglomération de Hénin-Carvin qui accueille toute l'année des terrains de beach soccer et de beach volley. Le 3 mai, elle retrouvera sa vocation hippique pour un concours officiel de saut d'obstacles. Cavaliers, poneys et chevaux s'enchaîneront alors sur la piste à travers de nombreuses épreuves, du niveau débutant aux catégories les plus confirmées. Le principe est simple : franchir une série d'obstacles sans faute et dans le meilleur temps possible. Une discipline qui allie précision, vitesse et sang-froid.

Le choix du Parc des Îles s'inscrit dans une volonté de renouveler les lieux de compétition. « Nous avons l'habitude de nous déplacer loin, parfois jusque dans l'Oise ou la région parisienne. Ici, on change de cadre, on découvre une nouvelle piste très appréciée des cavaliers. Chaque terrain est différent, et celui-ci offre l'avantage d'être en pleine nature », estime Bertrand Milon, responsable du Poney Club du Bois des Dames.

Spacieuse et bien intégrée dans le paysage, la carrière équestre permet d'accueillir cavaliers, accompagnants et spectateurs dans un environnement agréable. Facile d'accès, elle constitue aussi une belle occasion de sortie pour les familles, avec des promenades à poney proposées aux plus jeunes.

EN PRATIQUE

Concours de Saut d'Obstacles

Dimanche 3 mai toute la journée

Plus d'infos sur ffecompet.ffe.com

Parc des Îles - Bd des Frères Leterme à Hénin-Beaumont

Et aussi :

Ferme pédagogique de Courrières

Ouvert du lundi au vendredi 9h-12h / 13h30-17h, samedi 10h-12h / 13h30-17h, dimanche 10h-12h



A man and a woman are sitting up in bed, smiling and eating breakfast. The woman is on the left, wearing a teal top, and the man is on the right, wearing a green t-shirt. They are both holding a piece of bread. A wooden tray with a red mug, jam, and bread is on the bed in front of them. The bed has white linens. The background features a dark wooden headboard, a teal wall, and two round pendant lights. The overall atmosphere is warm and intimate.

DOSSIER SPÉCIAL

RETROUVER CE QUI NOUS FAIT DU BIEN

LA BEAUTÉ,

REMÈDE POUR RENDRE NOS VIES PLUS *DOUCES*

« J'étais arrivé à ce point d'émotion où se rencontrent les sensations célestes données par les Beaux Arts et les sentiments passionnés. En sortant de Santa Croce, j'avais un battement de cœur, la vie était épuisée chez moi, je marchais avec la crainte de tomber » (Stendhal, *Rome, Naples et Florence*, 1826, tome II).

Être ébloui par la beauté d'un lieu ou d'une œuvre d'art au point d'en avoir le souffle coupé, de pleurer d'émotion voire même de ressentir un malaise qui peut aller jusqu'à l'état de choc ; ce sont les symptômes de ce qu'on appelle le syndrome de Stendhal. Ceux qui l'ont ressenti en sont marqués durablement et certains en convoquent le souvenir par la pensée pour éprouver à nouveau cette sensation de vertige incomparable.

Sans aller jusqu'à ce trouble qualifié d'extrême, il est aujourd'hui scientifiquement prouvé que la beauté agit comme un baume de douceur dans nos vies. Dans ce monde où tout va trop vite, où l'anxiété grandit, il est urgent de nous reconnecter à ce qui nous fait du bien et de multiplier les occasions de ressentir les effets positifs que la beauté nous procure.

Car la beauté nous fait concrètement du bien, elle provoque un cocktail chimique dans notre corps et notre esprit qui crée en

nous de la joie. Les taux de dopamine, sérotonine et endorphines augmentent et ces hormones du plaisir et du bonheur influencent notre bien-être. On recommande même désormais la visite de musées et d'expositions aux patients souffrant de dépression car l'art et la beauté auraient le pouvoir de nous soigner !

La contemplation d'un paysage, d'une œuvre d'art, ou encore l'écoute d'un morceau de musique, nous invitent à ralentir, à faire cesser le flot de nos pensées pour se laisser aller à nos émotions. Cet émerveillement nous élève, il nous extrait du quotidien et en même temps nous ancre dans le présent. C'est un arrêt sur image, un moment de grâce.

Évidemment le beau est subjectif mais plus que de caractéristiques physiques qui charmeraient nos yeux ou nos oreilles de façon universelle, il est plutôt question ici de sensibilité et d'émotion, de ce qui nous touche et nous emporte...

Au Louvre-Lens, devant les façades Art déco, au sommet d'un terril ou devant une assiette dressée par un Chef, le beau est partout. Ouvrez grand les yeux et votre âme !



LÀ TOUT N'EST QUE BEAUTÉ, LUXE, CALME ET VOLUPTÉ



La Galerie du temps est le cœur battant du Louvre-Lens. Cet espace spectaculaire qui ne dispose d'aucune ouverture sur l'extérieur baigne dans une lumière zénithale, continue et diffuse, qui lui confère une ambiance très calme, paisible.

Ses murs intérieurs sont recouverts d'une peau d'aluminium. Leur reflet vaporeux met en perspective les œuvres et les visiteurs et brouille les limites spatiales, évitant toute sensation d'enfermement.

Le sol de béton gris clair, le mobilier scénographique monochrome, la douceur de la lumière dessinent un écran où paraissent flotter les œuvres d'art, sans qu'aucune cloison ne vienne contraindre la vision ou la déambulation. La puissance et la délicatesse de la Galerie du temps suscitent une impression aérienne qui d'emblée appelle à la contemplation.

Depuis l'entrée, un léger surplomb permet d'embrasser toute la salle et toutes les époques du regard. Puis le visiteur suit le terrain en pente douce, invité à descendre le « *fleuve du temps* ». Ici, chacun navigue librement parmi les courbes et les courants, au

gré de ce qui attire son regard ou sa sensibilité.

Au Louvre-Lens tout est chef d'œuvre, depuis la Préhistoire jusqu'aux créations contemporaines, tout mérite le regard. La scénographie a été pensée pour offrir une proximité rare avec les œuvres. On entre en intimité, en communion avec elles, on s'approche au plus près pour saisir un détail, un relief.

Au travers des 250 œuvres qui y sont exposées, la Galerie du temps raconte l'histoire du monde et des hommes et la beauté du lieu réside aussi dans cette sensation de partage universel, dans cette histoire qui nous lie et qui dépasse les frontières du temps.

La Galerie du temps du Louvre-Lens constitue un écran d'exception pour ces trésors de l'humanité et pourtant il y règne une ambiance empreinte de simplicité. Toutes les générations se croisent, les visiteurs passionnés d'art et de culture côtoient les enfants curieux qui déambulent d'œuvre en œuvre un livret et un crayon à la main, ici pas de silence aseptisé, la Galerie du temps est un espace vivant, vibrant où chaque visiteur se sent libre d'exprimer ce qu'il ressent.

La beauté du Louvre-Lens se traduit aussi dans la simplicité de son architecture. Imaginé par le cabinet japonais SANAA, le bâtiment discret et horizontal ne se révèle qu'une fois le visiteur entré dans le parc qui entoure le musée. Sur ses murs d'aluminium, le paysage se reflète délicatement, au fil du temps qui passe ou de celui qu'il fait.

Le parc d'inspiration japonaise offre un espace de 20 hectares propice à la déambulation dans des atmosphères changeantes : un bois, un plan d'eau, des clairières... Les chemins sinueux sont hérités des anciennes voies de chemin de fer qui sillonnaient le site minier sur lequel le musée est implanté. Aujourd'hui, le parc devient un lieu partagé par les habitants, les promeneurs, les sportifs et les visiteurs du musée. Au printemps, quand la nature se réveille, les fleurs colorent les allées, les oiseaux chantent et c'est un émerveillement renouvelé chaque année.

La beauté se poursuit également dans le restaurant du musée : l'Atelier du Cerisier. Au cœur d'une bulle ouverte sur le parc, dans une atmosphère lumineuse et apaisante, le Chef Elie Beghin propose une cuisine créative et accessible, des assiettes pleines de fraîcheur et de couleurs sublimant les produits locaux. Ce lieu où tout est fait pour vous offrir un moment de plaisir simple et raffiné a récemment été classé par le magazine AD parmi les 10 meilleures tables de musée, aux côtés d'Alain Ducasse ou d'Hélène Darroze.

Une visite au Louvre-Lens garantit un ressourcement mental et émotionnel, une parenthèse culturelle où on s'enrichit autant qu'on s'émerveille.



EN PRATIQUE

Louvre-Lens

99 rue Paul Bert à Lens

Ouvert du mercredi au lundi de 10h à 18h - Fermé le mardi

Exposition Par-delà les mille et nuits. Histoires des orientalismes

Du 25 mars au 20 juillet 2026

Plus d'infos p.4-5

+ D'INFOS

louvrelens.fr

LE LOUVRE-LENS INVITE SES VISITEURS À DANSER !

Fin 2024, en même temps que les 250 œuvres de la Galerie du temps, les cartels qui les présentent ont été entièrement renouvelés. Ils ont été conçus avec des habitants et des amis du musée et sont illustrés pour permettre à tous les visiteurs de les comprendre. Certains proposent d'écouter nos émotions et de se mettre en mouvement devant des œuvres. Il arrive ainsi que des visiteurs dansent devant un tableau ou une sculpture.

L'ART DÉCO, LA BEAUTÉ DE LA SIMPLICITÉ



Villa rue du Havre à Lens



Mosaïque du chœur de la Basilique de Notre-Dame-de-Lorette

Comme le printemps qui revient après chaque hiver, l'Art déco signe une renaissance, celle d'une vie après la guerre. Dès les années 1910, on voit éclore un nouveau style architectural fait de symétrie et de motifs géométriques, qui s'imposera pour la reconstruction des villes détruites après la Première Guerre mondiale. En 1925, l'Exposition Internationale des Arts décoratifs et industriels à Paris confirme le succès des lignes simples et épurées face aux courbes et aux volutes de l'Art nouveau dont l'esthétique chargée commence à lasser les artistes.

L'Art déco symbolise le retour à l'ordre, la beauté réside désormais dans la simplicité. Ces lignes droites et sobres apaisent, elles traduisent une harmonie et une pureté que l'on recherche à l'époque après des années de chaos et qui continuent de plaire et d'inspirer aujourd'hui.

Plus qu'un mouvement architectural, l'Art déco est un art total, qui touche aussi le mobilier, les luminaires, les objets et même la mode. Il témoigne de l'état d'esprit d'une époque et incarne l'audace, la modernité et l'optimisme des Années folles.

Suivre la visite guidée d'un bâtiment Art déco ou prendre le temps de contempler les motifs qui ornent une façade, au-delà de la simple considération esthétique, c'est aussi s'imprégner de cet art de vivre qui régnait à l'époque de la Reconstruction. Certes l'Art déco embellit nos villes mais surtout il raconte l'espoir et la résilience de toute une société et c'est aussi ce qui fait sa force et sa beauté.



Vitrail intérieur aux Grands Bureaux à Lens



Autel de l'église Saint-Stanislas à Dourges



PRINTEMPS DE L'ART DÉCO 2026

Depuis 2012, un événement annuel valorise l'architecture Art déco dans les Hauts-de-France : le Printemps de l'Art déco propose une programmation culturelle de visites guidées et de découvertes de ce mouvement architectural très prisé dans la région.

EN PRATIQUE

Printemps de l'Art déco
Du 3 avril au 31 mai 2026

Visites, ateliers, rencontres : retrouvez toute la programmation à la page 9 de l'agenda et sur printempsartdeco.fr



Il y a 15 ans, vivaient encore ici Victor Poincelet et son épouse Christiane. Ensemble, ils tenaient la boutique de vaisselle et de porcelaine « À la Ville de Limoges », une véritable institution à Lens depuis 1906 où ils sublimaient l'art de recevoir. En 2019, après 10 ans de fermeture, l'office de tourisme de Lens-Liévin-Hénin-Carvin s'y est installé, faisant revivre toute l'âme du lieu.

À l'étage du bâtiment, les appartements de la famille Poincelet connaissent eux aussi aujourd'hui une nouvelle vie : après avoir abrité tant de discussions autour des objets présentés sur les rayonnages du magasin, tant d'histoires de clients venus acheter ici leur service de mariage, les lieux vont désormais accueillir des touristes, venus passer le week-end à « L'Arrière-Boutique ».

L'office de tourisme a en effet transformé l'ancien logement des commerçants en meublé de tourisme dans le cadre de l'Académie de l'Hospitalité. Ce dispositif de formation prépare des personnes éloignées de l'emploi aux métiers du tourisme, de l'hôtellerie et de la restauration. Du lundi au vendredi, les trois chambres, la cuisine, le salon séjour et la salle de bains servent d'espaces de formation pour les stagiaires. Ici, ils s'exercent à faire un lit, à préparer le logement avec soin pour l'arrivée des hôtes du week-end et apprennent à déployer avec délicatesse toutes les petites attentions qui leur feront plaisir.

En hommage au goût raffiné des Poincelet pour les beaux objets et la décoration, l'office de tourisme a confié la métamorphose de l'Arrière-Boutique à un designer et une coloriste. Ensemble, ils ont su révéler l'âme des lieux,

un subtil mariage entre objets d'époque et créations contemporaines, où chaque détail raconte une histoire.

La décoration du logement puise son inspiration dans les codes de la destination revisités avec soin : une chambre noire rappelle la mine, une autre propose des variations autour de la brique et des touches d'Art déco cohabitent avec des objets vintage ou design, dont certains sont en vente dans la boutique de l'office de tourisme.

Choisir de passer le week-end à l'Arrière-Boutique, c'est prendre part à un projet humain, vertueux et durable qui redonne du sens aux métiers de l'accueil, de l'hôtellerie et de la restauration, mais c'est aussi s'offrir une parenthèse de délicatesse dans un cocon chaleureux et raffiné.

EN PRATIQUE

L'Arrière Boutique

13 rue Bayard à Lens

Infos, tarifs et réservation sur arriereboutique-lens.com à partir de mi-février

+ D'INFOS

academiedelhospitalite.com

LA NATURE,

REFUGE POUR APAISER NOS TENSIONS

Au Japon, on les appelle *Shinrin-yoku*, ici on parle plutôt de sylvothérapie. Ces *bains de forêt* nous invitent à nous ressourcer au contact de la nature, en éveillant nos sens : écouter le silence, le chant des oiseaux ou le bruissement des arbres, respirer l'odeur d'une fleur ou du sous-bois, toucher l'écorce d'un arbre, observer un papillon... On oublie alors toute agitation intérieure pour ressentir pleinement l'ici et le maintenant.

La nature agit sur nous comme un véritable médicament : elle réduit le stress et l'anxiété, renforce notre système immunitaire et ralentit notre rythme cardiaque. Elle est aussi un antidote puissant à la fatigue cognitive, celle générée par les écrans et la quantité d'informations que nous avons à gérer chaque jour. Les paysages naturels invitent à nous déconnecter et ce relâchement mental permet à notre cerveau de se régénérer.

Le grand air a des effets bénéfiques nombreux sur notre santé et le printemps est le moment parfait pour en profiter : au bord de l'eau ou en haut d'un teruil, la nature nous offre tous les jours l'occasion d'apaiser nos tensions accumulées.

MARCHER OU PÉDALER AU BORD DE L'EAU

Où que nous nous trouvions, la présence de l'eau a le pouvoir de nous détendre instantanément. Une promenade à pied ou à vélo au bord de l'eau nous procure une grande bouffée d'oxygène.

Dans le Bassin minier, les espaces naturels ont une histoire singulière : ils sont hérités du passé industriel. Les contempler ou s'y promener revêt un caractère très particulier car ici la nature est étroitement liée à l'histoire des hommes. En effet, comme les terrils, avant de devenir des espaces de loisirs, nos plans et nos cours d'eau ont très souvent été créés ou utilisés par et pour l'industrie minière.

Sur la Souchez, de Loison-sous-Lens à Courrières, circulaient ainsi autrefois des péniches qui transportaient le charbon et l'emmenaient partout en France. Aujourd'hui, les kayaks ont remplacé les péniches, on y croise des cygnes et des canards, les berges ont été aménagées pour les promeneurs et à proximité, des espaces de détente et de loisirs se sont développés.

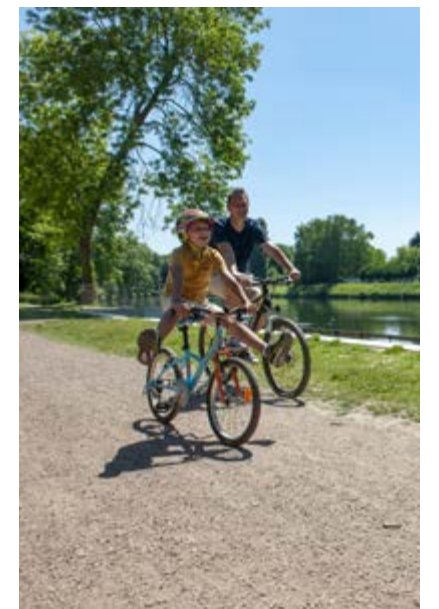
Le Parc des Îles, situé sur les communes de Drocourt, Rouvroy et Hénin-Beaumont a également connu une métamorphose impressionnante. Cette ancienne friche industrielle est en effet devenue un vaste écrin de verdure posé au pied d'un teruil et rythmé par des plans d'eau et des îlots thématiques : l'île lagon, l'île au vent, l'île jardin... Un lieu aussi agréable que dépaysant pour se promener !

NOS MEILLEURS SPOTS POUR MARCHER OU PÉDALER AU BORD DE L'EAU

- Le **Parc des Berges de la Souchez**, de Loison-sous-Lens à Courrières
- Le **Parc des Îles** à Hénin-Beaumont
- Le **Parc de la Glissoire** à Avion
- Le **Parc Marcel Cabiddu** à Wingles
- Le **lac** de Montigny-en-Gohelle
- Le **lac du Bord des eaux** à Hénin-Beaumont
- La **Gare d'eau** de Courcelles-les-Lens

Retrouvez toutes les infos pratiques sur tourisme-lens.fr

 **NOS MEILLEURES IDÉES DE BALADES AU GRAND AIR**



PRENDRE DE LA HAUTEUR

Pour nous détacher de nos tracas quotidiens, il est souvent conseillé de changer d'horizon et quoi de mieux que de prendre un peu de hauteur pour modifier notre point de vue sur le monde ? Là-haut les perspectives s'ouvrent, l'horizon est si loin, les possibles semblent infinis !

Au cours de l'ascension d'un terril ou en visite à Vimy ou Notre-Dame-de-Lorette, on se souvient que ces paysages ont été façonnés par les hommes, que des mineurs ont érigés ces terrils ou que des batailles effroyables ont eu lieu sur le sol que nous foulons. La prise de hauteur est non seulement physique mais aussi mentale. Les histoires que nous racontent ces sites nous invitent à relativiser tous nos petits soucis...

NOS MEILLEURS SPOTS POUR PRENDRE DE LA HAUTEUR

- Les **terrils jumeaux** de Loos-en-Gohelle
- Le **terril de Pinchonvalles** à Avion et Liévin
- L'**Arena Terril Trail** de Noyelles-sous-Lens
- Le **terril 110** du 9-9bis à Oignies
- Le **belvédère du Parc de la Glissoire** à Avion
- Le **Belvédère du terril** de Libercourt
- Les **terrils du marais de Fouquières**
- La **colline de Notre-Dame-de-Lorette** à Ablain-Saint-Nazaire
- Le **Mémorial Canadien** de Vimy

Retrouvez toutes les infos pratiques sur tourisme-lens.fr

CHERCHER LES PETITES BÊTES AVEC LA CHAÎNE DES TERRILS ET EDEN62

Au cœur de la forêt, au bord d'une mare ou à flanc de terril, partez à la découverte de la faune et de la flore avec les équipes du CPIE Chaîne des terrils et d'Eden 62 : insectes, oiseaux, batraciens, fossiles forment un monde discret et fascinant à observer. Des explorations ludiques et sensorielles pour éveiller la curiosité de tous.

EN PRATIQUE

Visites et animations pour tous publics

Programmation dans l'agenda de ce magazine.
Plus d'infos sur chainedesterrils.eu et eden62.fr

OBSERVER, ÉCOUTER, APPRENDRE...

Ces promenades sur les terrils ou les sites de mémoire nous font prendre conscience du super pouvoir de la nature : symbole de résilience, elle reprend vie là où on ne l'attend pas, sur des terres dites stériles ou des anciens champs de bataille.

Aujourd'hui sur ces sites souvent protégés, la nature s'observe, partage ses trésors et invite petits et grands à se reconnecter à leurs sens pour mieux la comprendre.

COMPRENDRE LE “VIVANT POUR DE VRAI” À AQUATERRA

Aquaterra accueille cette saison une exposition spécialement conçue pour les tout-petits par le Forum des Sciences de Villeneuve d'Ascq. Les 2-7 ans y font la rencontre de 8 créatures étonnantes et ludiques, qui bougent, mangent, respirent, parlent, ont des bébés et à leur contact, les enfants comprennent ce que c'est que d'être vivant. Ils manipulent, jouent, s'interrogent... et grandissent.



EN PRATIQUE

Exposition Vivant pour de vrai !

Du 14 février au 28 juin 2026

Aquaterra – Bvd des Frères Leterme à Hénin-Beaumont

Ateliers pour tous publics tout l'année, les mercredis, week-ends et vacances scolaires à retrouver dans l'agenda de ce magazine.

Infos et réservations au 03 21 79 74 94

LE PARTAGE DE *MOMENTS SIMPLES* POUR *SE RESSOURCER* EN PROFONDEUR

On a parfois tendance à penser que le repos vient dans la solitude, en s'isolant du monde et en limitant les interactions sociales mais le partage de moments simples avec des personnes qui nous sont chères nous apporte une énergie et des émotions positives qui nous resserrent pleinement.

Participer ensemble à un cours de cuisine ou à un concert ne nous procure pas seulement un plaisir immédiat, ces instants simples et précieux ont un impact profond et durable sur notre santé mentale. Ils nous détendent en nous apportant de la légèreté et en apaisant notre système nerveux et renforcent nos liens en créant des souvenirs communs.

RETROUVEZ LE BON GOÛT DES CHOSSES SIMPLES PENDANT NOS APÉROS-CUEILLETTE



Le plaisir de manger une tomate fraîchement cueillie, celui de cuisiner les légumes du jardin que l'on voit pousser au fil de la saison, ou encore simplement de se reconnecter à la terre... Avec l'été revient le plaisir de la cueillette que nous vous invitons à partager !

Rencontrez et échangez avec des producteurs passionnés qui vous emmènent dans leur jardin, leur ferme ou leur champ. Profitez d'un moment de cueillette pour faire le plein de produits de saison en circuit très court, puis partagez un apéro composé de bières locales et de fromages régionaux que vous pourrez agrémenter du fruit de votre cueillette.

EN PRATIQUE

Apéro-cueillette

- Vendredi 5 juin à 18h30 aux Anges Gardins
- Vendredi 12 juin à 18h30 au Jardin de Servins

Tarifs : plein : 9,50€ / réduit : 7,50€ (réduit)
Comprenant la rencontre, l'accès à la cueillette et l'apéro
(les frais liés à votre cueillette sont à régler en supplément au producteur sur place)

Infos et réservations sur tourisme-lens.fr



RELÂCHEZ LA PRESSION EN SUIVANT NOTRE BEER TOUR



Au départ du 9-9bis de Oignies, ce Beer Tour en bus vous emmène à la rencontre de deux brasseries de Carvin, la Brasserie de mai et la Drache : échangez avec des brasseurs passionnés et passionnants, dégustez leurs bières et découvrez le savoir-faire brassicole au cours d'un voyage au pays de la convivialité !

EN PRATIQUE

Beer Tour

Samedi 30 mai à partir de 16h

RDV au Point info du 9-9bis à Oignies

Tarif : 25€/pers.

Infos et réservations sur tourisme-lens.fr

SAVOUREZ LE PLAISIR DE FAIRE PLAISIR À L'ACADÉMIE DE L'HOSPITALITÉ



L'Académie de l'hospitalité est un dispositif de formation unique porté par Lens Tourisme qui prépare des personnes éloignées de l'emploi aux métiers du tourisme, de l'hôtellerie et de la restauration.

Dotée d'une cuisine professionnelle, l'Académie de l'hospitalité organise toute l'année des rendez-vous culinaires pour le grand public : participez à nos cours de cuisine Comme chez mamie ou Comme un Chef, suivez une Masterclass pour apprendre les gestes professionnels, ou échangez avec un expert de la culture brassicole avec l'Académie des Biérologues.

EN PRATIQUE

Retrouvez le programme détaillé des Rendez-vous de l'Académie en p.54-55 de ce magazine et sur academiedelhospitalite.com

« LES GENS HEUREUX LISENT ET BOIVENT DU CAFÉ »

Le titre de ce roman d'Agnès Martin-Lugand paru en 2013 est aussi le nom du café littéraire que Diane, son héroïne, a créé à Paris. Sur le même principe, deux cafés librairies ont ouvert à Angres et à Carvin pour ceux qui ne veulent pas choisir entre ces deux plaisirs simples.

EN PRATIQUE

Au bonheur des livres à Angres

11 Bis Rue Georges Clémenceau à Angres

Au bonheur des livres

Ouvert du mardi au vendredi 10h-12h30 / 14h-19h et le samedi 10h-18h30

Les Mille Vies à Carvin

70 rue Édouard Plachez à Carvin

Les Milles Vies - Librairie

Ouvert du mardi au samedi 10h30-13h30 / 14h30-18h



LA MUSIQUE

ADOUCIT LES *MŒURS*

Écouter de la musique ensemble, ressentir les mêmes émotions au même moment, chanter d'une seule voix et vibrer d'un seul cœur, c'est ça, la puissance des concerts ! La musique nous rassemble, nous touche, transforme notre énergie en l'apaisant ou en la décuplant... et vivre cette expérience en collectif la rend encore plus forte. Au printemps les occasions se multiplient de profiter d'un concert, au bord de l'eau, au cœur d'un ancien site minier ou dans des lieux du quotidien.



CONCERTO POUR VÉLOS - 2^{ÈME} ÉDITION

Ce rendez-vous cyclo-musical vous invite à sillonner les voies cyclables des agglomérations de Lens-Liévin et Hénin-Carvin au rythme de la musique jouée par une compagnie artistique : cette joyeuse balade à vélo en pleine nature vous emmène en musique au bord de l'eau, le long des berges de la Souchez jusqu'à la base de loisirs de Courrières pour une grande fête de la musique et du vélo.

Si vous ne souhaitez pas pédaler, vous pouvez simplement assister aux concerts et venir applaudir les musiciens et les cyclistes.

Accordez vos vélos pour ce concerto en sol mineur et préparez-vous à passer un week-end la fête dans le quidon !

EN PRATIQUE

Samedi 6 et dimanche 7 juin

Gratuit – vélos non fournis

Plus d'infos à partir de fin février sur **tourisme-lens.fr**

LES MÉTAPHONIES

Chaque année en juin le 9-9bis donne rendez-vous aux amoureux de la musique et du patrimoine minier pour fêter l'anniversaire du Métaphone. Une grande fête de fin d'année façon kermesse XXL avec des grandes scènes pour vibrer au rythme des concerts et DJ sets !

Entre deux lives, partez à la découverte de lieux secrets, laissez-vous surprendre par des visites insolites, participez à des ateliers décalés et profitez d'une ambiance chaleureuse et conviviale pour petits et grands. Une expérience unique à vivre en famille ou entre amis, pour finir l'année en beauté !

EN PRATIQUE

Samedi 13 juin au 9-9bis

Gratuit

Plus d'infos sur **9-9bis.com**



LES ENCHANTEURS

Ce festival itinérant initié par Droit de Cité revient pour enchanter nos oreilles et nos lieux du quotidien !

Résolument ancré dans la proximité, le festival Les Enchanteurs plante en effet ses concerts dans des salles des fêtes, des médiathèques, des complexes sportifs transformés le temps d'un soir en salles de spectacles.

L'édition 2026 accueille plus de 42 groupes et artistes dans 29 villes de la Région et particulièrement dans le Bassin minier, avec une programmation éclectique mêlant chanson française, rock, rap, électro, musiques du monde et bien d'autres univers.

À l'affiche de cette 27^{ème} édition : Sanseverino, Shuffle Enterprise, Lofofora, Sergent Garcia, Mathilde, Félix Radu, Sam Sauvage...

EN PRATIQUE

Du 27 février au 16 avril dans 29 villes des Hauts-de-France

Programmation et billetterie sur **festival-lesenchanteurs.com**



LE SPORT,

UNE RÉPONSE POUR LUTTER CONTRE LE STRESS



Face au stress du quotidien, le sport demeure l'un des remèdes les plus puissants et les plus accessibles. Dès les premières minutes d'effort, le corps libère des endorphines, ces hormones du bien-être capables d'apaiser les tensions même plusieurs heures après l'entraînement. La dopamine, de son côté, entretient la sensation de plaisir. Ensemble, ces hormones de l'effort transforment une simple séance sportive en véritable parenthèse de décompression.

L'activité physique agit aussi en profondeur : elle améliore la qualité du sommeil, aide à retrouver un rythme plus apaisé et contribue à renforcer l'estime de soi. Se sentir capable, progresser, repousser ses limites... autant de petites victoires qui, accumulées, redonnent confiance et énergie !

Dans le Bassin minier, la pratique du trail répond parfaitement à cette dynamique. Gravier un terril (ou plusieurs !) en courant, aller au bout de l'effort et atteindre le sommet, l'expérience est à la fois physique et mentale. Traverser ces paysages façonnés par l'histoire peut donner une sensation de vertige, quand on pense que la terre que l'on foule a été extraite du sous-sol par la main de l'homme...

Au-delà de la performance, le trail attire pour sa convivialité et c'est particulièrement vrai ici : les courses rassemblent des sportifs de tous niveaux, unis par le plaisir simple de partager un parcours, une aventure, une ambiance. On y vient pour courir, mais on y revient pour l'état d'esprit, les rencontres, l'énergie collective qui donne envie de se dépasser encore.



LES COURSES ET ÉVÉNEMENTS SPORTIFS DE LA SAISON

- **Arena Terril Trail** : Dimanche 8 février 2026
- **Infinity Trail des terrils** : Vendredi 3 avril 2026
- **Randonnée de la Gohelle** : Dimanche 12 avril 2026
- **Le Trail des Pyramides Noires** : Samedi 9 mai 2026
- **La Route du Louvre** : Dimanche 10 mai 2026
- **Les 4 jours de Dunkerque** : Du 20 au 24 mai 2026
- **La 50km nocturne de Liévin** : Samedi 23 mai 2026
- **Polonia Run** : Dimanche 7 juin 2026
- **Trail de la Montagnarde** : Dimanche 21 juin 2026
- **Canadian Race** : Samedi 27 juin 2026

Retrouvez toutes les dates dans l'agenda de ce magazine et sur tourisme-lens.fr

+ TOUS LES TRAILS



LE PETIT NOUVEAU : LE CH'TI TRAIL DE LA BRASSERIE CASTELAIN

Créé par les organisateurs du Nord Trail des Monts de Flandres pour les 100 ans de la brasserie Castelain qui produit la célèbre Ch'ti, ce tout nouveau trail propose 2 distances, 12 et 25 km, et une marche de 25 km, au cœur des paysages verdoyants du Bassin minier. Au départ de l'aérodrome de Bénifontaine avec une arrivée en fanfare à la brasserie, le Ch'ti Trail se veut aussi sportif que festif !

Dimanche 21 juin 2026

Infos et inscriptions : Facebook Ch'ti Trail

Plus d'infos sur les 100 ans de la brasserie Castelain en p.50-51

LES VOIX DU RACING



Ancien capo des Red Tigers (association de supporters du RC Lens), Sylvain Lemoine, alias Sylvano, est le speaker officiel de Bollaert-Delelis depuis l'été 2020. Postier de formation, cet enfant du Bassin minier a grandi avec le RC Lens. Rencontre avec celui qui ambiaance l'antré des Sang et Or, micro à la main, dans son show d'avant-match.

Sylvano, pouvez-vous nous raconter votre première fois à Bollaert ?

J'étais jeune, j'avais 6 ans la première fois et c'était face à Sochaux. J'y allais régulièrement avec mon père et mon grand-père. Je me rappelle surtout des expressions de joie sur leurs visages.

À partir de quel moment avez-vous compris que le RC Lens devenait de plus en plus important pour vous ?

Depuis 1993, je ne rate plus aucun match à domicile. On va au stade en famille et au début des années 2000, je bascule dans le kop. Le rapprochement avec les Red Tigers se fait naturellement. Je participe aux tifo et je deviens capo* l'année suivant le titre.

Comment passe-t-on du kop au rôle de speaker ?

J'ai reçu un coup de fil du club pendant mes vacances. J'ai été surpris, je ne savais pas quoi faire. Franchement, ce n'était pas un poste que j'avais en ligne de mire : je pensais que ça ne me correspondrait pas. Puis je me suis rappelé que j'avais des amitiés fortes en tribunes, des supporters qui sont devenus une vraie famille. Tous ces liens te poussent à aller plus loin. J'ai envoyé la vidéo que le club me demandait et j'ai été retenu. Et c'est désormais ma 6^e saison en tant que speaker !

Comment avez-vous vécu votre première au micro à Bollaert ?

Elle était particulière, il y avait 5 000 personnes à cause de la Covid-19. Par contre, j'ai pris une claque quand le stade était plein la saison suivante. Quand je me suis dirigé face à la Delacourt, j'ai réalisé la hauteur de la tribune et le nombre impressionnant de supporters. Les jambes qui tremblent, la sensation du souffle coupé... je me rappelle de mes émotions. Sur la pelouse, tu ressens toute l'énergie du stade, j'étais lessivé à la fin du match.

Quel est votre souvenir le plus fort ?

Le soir où on se qualifie pour la Ligue des Champions ! Quelle émotion ! Je me souviens aussi du match contre Arsenal : j'entendais parler anglais partout, il y avait les délégués UEFA, un protocole très strict... J'étais stressé mais tout s'est bien passé ensuite.

Roger Rudynski, ancien speaker du RC Lens entre 1989 et 2012, nous a quittés en août 2025. Que reprenez-vous de votre prédécesseur ?

Je regrette de ne pas l'avoir rencontré depuis que je suis devenu speaker : on aurait pu parler du métier et échanger nos visions. J'ai été heureux de l'hommage qui lui a été rendu par le club. Ce fut un moment émouvant, rempli de ferveur... c'était à son image ! J'ai aimé le clin d'œil final : « Ce soir, on vous met le feu », c'était le chant qu'il avait lancé en 1992. Roger restera l'une des grandes voix de Bollaert.

*capo : meneur représentatif d'un groupe de supporters.

HOMMAGE À ROGER RUDYNSKI



Personnalité charismatique et profondément attachante, Roger Rudynski a enflammé et marqué les tribunes de Bollaert par son timbre unique, ses enflammades iconiques et son chauvinisme lensois assumé. Acteur de la chaude ambiance de Bollaert pendant 23 ans, celui qui formait un duo emblématique avec Dominique Regia-Corte a notamment été sacré « Micro d'Or » à deux reprises. Son ton inimitable, sa bonhomie et son timbre chaud ont notamment accompagné les Sang et Or dans le titre de champions de France 98.

EN PRATIQUE ...

Bollaertour - Visites guidées du stade Bollaert-Delelis

Jusque fin juin 2026

Tarifs : de 10 à 15€, gratuit pour les moins de 6 ans

Infos et réservations sur tourisme-lens.fr

LA SAGA DES CASTELAIN : CENT ANS DE PASSION BRASSICOLE

À Bénifontaine, l'histoire de la brasserie est intimement liée à celle de la famille Castelain. Cette année, l'entreprise fête son centenaire. Cette longue histoire, que nous vous racontons, n'est pas près de s'arrêter !

Tout commence en 1926, lorsque la famille Delomel ouvre une petite brasserie de village, comme il en existait alors presque partout où coulait une source. On y produit des bières de table légères, tandis que les Castelain, eux, exercent comme négociants en boisson en livrant de la bière locale en porte à porte.

En 1966, à contre-courant d'une époque où les grandes brasseries rachètent les petites, Roland et Marie-Louise Castelain osent un pari audacieux : ils rachètent la brasserie de Bénifontaine. Fascinés par le travail du malt, du houblon et des céréales, ils s'endettent pour sauver ce savoir-faire. La bière de table décline mais les bières de dégustation émergent en Belgique. Un tournant qui aura son importance.

En 1979, la famille lance une bière plus forte, plus aromatique, pensée pour la dégustation. D'abord une bière de Noël sans nom, qui peine à convaincre. Jusqu'à ce que l'inspiration surgisse une nuit : si leurs consommateurs sont des Ch'tis, leur bière s'appellera... La Ch'ti. Un nom devenu depuis emblématique du territoire. Une trouvaille signée Yves Castelain, aux manettes de la brasserie à cette époque.

La famille, soudée autour de la brasserie, poursuit les innovations. Yves et Annick Castelain créent en 1986 la Jade, première bière 100 % biologique de la maison, élaborée avec des producteurs, houblonniers et malteurs de la région. Elle défend des valeurs fortes telles que la valorisation de son territoire et l'utilisation de matières premières respectueuses de l'environnement.



La brasserie en 1987



La famille Castelain en 1982

Annick Castelain prend le relais en 2008 puis l'aventure se poursuit en 2019 avec Nicolas Castelain : fils d'Yves et neveu d'Annick. Tous partagent la même fierté : transmettre un savoir-faire centenaire, témoin d'une histoire familiale où chaque brassin raconte un morceau du territoire.

Et si la marque Ch'ti a rayonné bien au-delà de notre région, notamment après le film *Bienvenue chez les Ch'tis*, la brasserie reste avant tout une affaire de transmission et d'ancrage local. Cent ans après ses débuts, elle continue d'explorer des styles brassicoles avec la Jade et la Castelain et d'être un fleuron de l'univers brassicole régional.



L'abus d'alcool est dangereux pour la santé, à consommer avec modération.

PARTEZ À LA DÉCOUVERTE DE L'HISTOIRE DE LA FAMILLE CASTELAIN EN VISITANT LE SPOT



Rénové en 2023, ce lieu a été repensé en véritable lieu de vie : cave à bières, parcours immersif à 360° et dégustation. Le vendredi, la Tap Room reste ouverte jusqu'à 22h pour déguster une planche, un verre de Ch'ti, de Castelain, de Cadette ou de Jade dans une ambiance conviviale. Le week-end, animations, foodtrucks, concours de fléchettes ou comédies club rythment la programmation.

Le Spot - Brasserie Castelain

13 rue Pasteur à Bénifontaine

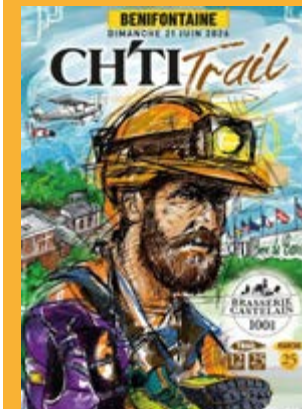
📷 le_spot_brasseriecastelain

Visites libres du mercredi au samedi (sur réservation)

Tarif : 10€ (visite + 3 dégustations) / 7€ (réduit)

Plus d'infos sur le-spot-brasseriecastelain.com

RELEVEZ LE DÉFI CH'TI TRAIL !



Lancée pour les 100 ans, la première édition du Ch'ti Trail aura lieu le 21 juin, en écho à la Fête de la musique et à la Moisson des Brasseurs. Plusieurs parcours au départ de l'aérodrome mèneront jusqu'à la brasserie, où un village festif attendra les participants : musique, foodtrucks, animations familiales et espace détente au Spot.

Ch'ti Trail – 1^{ère} édition

Dimanche 21 juin

Parcours : trail (12 ou 25km), marche (25km)

Plus d'infos sur brasseriecastelain.com

L'OR des ruches locales

Et si le miel que vous tartinez le matin venait des terrils de Libercourt ou des collines de Vimy et de Lorette ? Dans le Bassin minier, des apiculteurs passionnés produisent un miel entièrement local tout en veillant à la santé des colonies. Leur travail, souvent méconnu, révèle un savoir-faire essentiel pour préserver nos paysages.

À Libercourt, Daniel Kania, fondateur de l'association Abeilles des Terrils, voit son engagement comme une mission : « Être apiculteur, c'est accompagner la colonie toute l'année. On apprend comment la ruche fonctionne, comment la protéger, comment récolter. Rien n'est laissé au hasard ». Le rucher-école, installé au terril 115, permet de transmettre ce savoir : « Beaucoup de personnes désirent avoir leur ruche au fond du jardin », précise Daniel Kania. « Ce n'est pas si simple, il faut une vraie formation. Notre rôle, c'est de leur donner les bons gestes et des connaissances pour que leurs abeilles domestiques vivent bien. Elles sont précieuses, il faut les comprendre pour les préserver ».

À Vimy, Jean-François Lancry, du Rucher du Petit Vimy, installé aussi à Notre-Dame-de-Lorette, rappelle combien ce métier exige finesse et patience. « Une abeille ne dit pas quand ça ne va pas, c'est à l'apiculteur de lire les signes. La ruche, c'est une société fascinante, totalement liée à la météo et aux floraisons ». Face au frelon asiatique ou aux printemps pluvieux, son rôle devient encore plus crucial. Mais la récompense reste intacte : « Quand les gens se régaler de notre miel, on sait pourquoi on fait tout ça ». C'est aussi un produit naturel avec des enzymes intéressantes pour l'organisme. On l'utilise depuis longtemps pour ses vertus cicatrisantes reconnues et pour apaiser la gorge.



EN PRATIQUE

Abeilles des Terrils
Rue de Bourgogne à Libercourt
Plus d'infos sur abeillesdesterrils.com

Le Rucher du Petit Vimy
Rue Saint-Nazaire à Vimy
 Le Rucher du Petit Vimy
Produits en vente chez Lens Tourisme et au Centre d'Histoire du Mémorial 14-18 Notre-Dame-de-Lorette à partir de 10€

BUON APPETITO!



Bercée par l'amour de la cuisine italienne, Carmelina a très vite transmis son savoir-faire et sa passion à son fils Baptiste, au point de tomber dans la marmite de sauce tomate lorsqu'il était petit !

C'est dans cet esprit de partage quotidien de cette passion que le chef de Mamma Carmelina, restaurant situé à Oignies, vous propose des plats « fait maison », réalisés avec des produits typiques. Focaccia, antipasti, plats et desserts aux sonorités italiennes vous feront voyager le temps d'un repas ! Ici, il n'y a pas de carte figée, elle évolue toutes les semaines. Seule la spécialité de la maison reste au menu : les Mezze rigatoni aux truffes

Le chef Baptiste Mazza vous propose une recette réputée en Calabre, région du Sud-Ouest de l'Italie. Au début du printemps, les courgettes arrivent avec leurs fleurs encore bien fermes, signe que l'hiver est terminé !

EN PRATIQUE

Atelier Comme chez Mamie : le goût de l'Italie
Samedis 7 mars et 6 juin de 9h à 15h
Tarif : 80€/pers.
Infos et réservation sur tourisme-lens.fr et plus d'infos p.54-55

Mamma Carmelina
17 rue Ernest Renan à Oignies
Ouvert du mardi au vendredi, dimanche midi et vendredi soir

La recette Comme chez mamie de Mamma Carmelina : BEIGNETS DE COURGETTES AUX FLEURS

- Les ingrédients pour 4 personnes :
- 3 à 4 courgettes avec leurs fleurs bien fraîches
 - 120 g de farine type 00
 - 2 œufs frais bio de la ferme locale
 - Environ 15 cl d'eau pétillante (le vrai secret!)
 - Sel fin
 - Poivre (facultatif)
 - Huile d'olive douce ou huile de friture

La recette
Laver délicatement les fleurs, retirer le pistil sans les abîmer.
Couper les courgettes en fines rondelles ou en bâtonnets. Dans un saladier, mélanger la farine, l'œuf et le sel.
Ajouter l'eau progressivement jusqu'à obtenir une pâte souple. Incorporer les courgettes et les fleurs entières ou grossièrement déchirées à la main.
Faire chauffer l'huile. Déposer des cuillerées de pâte, sans trop les serrer. Les beignets doivent frémir, gonfler doucement, prendre une couleur blond doré. Les retourner une fois, puis les égoutter sur papier.
On les mange brûlants, parfois juste salés, parfois avec une pointe de zeste de citron.

Bon appétit ! Buon appetito !



À L'ACADÉMIE DE L'HOSPITALITÉ, *c'est vous le chef !*



Pour sa deuxième saison, l'Académie de l'Hospitalité par Lens Tourisme ouvre les portes de sa cuisine au grand public. Lieu de formation qui prépare aux métiers de commis de cuisine, personnel d'étage, serveur en restauration et agent d'accueil, l'Académie devient un espace de transmission ouvert à tous certains week-ends. Cette année, quatre ateliers sont proposés : Comme chez Mamie avec un clin d'œil pour les mamies polonaises et italiennes. Comme un chef autour de la cuisine traditionnelle, des Masterclass pour découvrir les gestes des professionnels et l'Académie des biéologues amateurs pour s'initier à la culture de la bière.

Comme chez Mamie : le goût de la Pologne et de l'Italie

Découvrez la cuisine polonaise et italienne et fabriquez de nouveaux souvenirs communs autour de recettes traditionnelles. Parce que parfois, la madeleine de Proust peut avoir le goût d'un pierogi ou d'un carpaccio.

EN PRATIQUE

...

Atelier Comme chez Mamie : le goût de l'Italie
avec Baptiste Mezza

Samedis 7 mars et 6 juin de 9h à 15h

Atelier Comme chez Mamie : le goût de la Pologne avec Wioletta Kordas

Samedis 5 septembre et 12 décembre de 9h à 15h

Tarif : 80€/pers.

La Masterclass

avec Elie Beghin, chef à l'Atelier du Cerisier à Lens

La Masterclass offre une expérience plus rare : un moment privilégié aux côtés d'un chef renommé ou d'une grande figure de la gastronomie locale. Techniques, inspirations, secrets de cuisine et parcours professionnel se dévoilent pendant cet atelier immersif. Une occasion unique d'approfondir son regard sur la cuisine, de s'inspirer d'un savoir-faire d'exception et de vivre une rencontre marquante.

Accessible même pour les cuisiniers amateurs !

EN PRATIQUE

...

Samedis 4 juillet et 6 novembre de 9h à 15h

Tarif : 99€/pers.

Comme un chef

avec Kelly Delporte, cheffe à Al' Fosse 7 à Avion

Ici, pas de mystère, ni de cuisine intimidante : Comme un chef propose de passer derrière les fourneaux aux côtés d'un chef du territoire pour (re)découvrir les grands classiques du Nord et d'ailleurs. Potjevleesch, carbonnade, welsh et autres recettes généreuses sont au cœur de cet atelier pensé pour le plaisir de faire ensemble. On cuisine, on échange, on goûte, et on repart avec des astuces faciles à refaire chez soi, dans une ambiance conviviale et authentique.

EN PRATIQUE

...

Samedi 4 avril de 9h à 15h

Tarif : 80€/pers.

L'Académie des biéologues amateurs

Vous êtes passionné par la bière et vous souhaitez approfondir vos connaissances sur son histoire, sa fabrication et sa dégustation ? Nos biéologues partenaires vous accueillent pour une dégustation unique. Apprenez à analyser l'aspect, sentir l'arôme, évaluer le goût et la texture... Entre anecdotes historiques et tendances artisanales, la bière n'aura alors plus aucun secret pour vous.

EN PRATIQUE

...

Samedi 2 mai de 18h30 à 20h30

avec Emeline Lambert de la Poule et le Renard

Vendredi 2 octobre de 18h30 à 20h30

avec Luka Antonic de Chez Marcel

Tarif : 35€/pers.

Académie de l'Hospitalité – 18 place Jean Jaurès à Lens

⊕ **INFOS SUR LES RDV & RÉSA** tourisme-lens.fr

L'âme d'un bistrot, les assiettes d'un grand resto

Quand la porte du Petit Bossu s'ouvre, il est fort probable que ce soit un ami ou un habitué qui entre. Comme dans les bistrots d'antan, ici tout le monde ou presque se connaît, se salue, est content de se retrouver. On vient au Petit Bossu pour passer un bon moment, comme au café Chez Annie auparavant.

Samuel et Cyril Louchet ont grandi à Méricourt. Après avoir fait leurs armes dans les meilleures maisons, ces deux frères rêvaient d'ouvrir ensemble leur propre restaurant, chez eux. Entre vaisselle chinée, cuisine simple et raffinée et ambiance de bistrot traditionnel, le Petit Bossu leur ressemble : « *Pas guindé mais pas sans ambition !* ».

Cyril et Samuel se sont formés aux côtés de grands chefs et ont tous deux travaillé au Clarence, un restaurant étoilé lillois, l'un en cuisine, l'autre en pâtisserie. Ils y formaient déjà un duo complémentaire. Depuis mai 2025, ils ont repris l'ancien café Chez Annie pour y installer leur restaurant, le Petit Bossu, baptisé en clin d'œil au surnom du terroir de Méricourt, le Bossu.

Chez Annie, c'était le petit café du coin, face à l'église, où les deux frères avaient l'habitude d'aller avec leur père ou leurs amis. Ils ont souhaité préserver l'âme des lieux, ont conservé le carrelage d'origine, chiné le mobilier et la vaisselle, mais surtout ont réussi à recréer l'atmosphère authentique du « *bistrot des copains* » : on y entre juste pour dire bonjour, on vient déjeuner et on y rencontre des amis de la famille, des voisins, des gens avec qui on a grandi...



Samuel et Cyril proposent une cuisine de bistrot, familiale, de terroir, avec de bons produits. Le Petit Bossu rend ses lettres de noblesse à la simplicité : ici on mange comme chez mamie mais avec les techniques d'un grand restaurant !

La carte change presque tous les jours selon les arrivages et l'inspiration du Chef. Le traditionnel œuf mayo, un classique des bistrots parisiens, s'offre des variations, à l'estragon, aux anchois, à l'huile de poireaux... La saucisse-purée est servie comme chez nos grands-mères avec son petit volcan et avec une sauce maison, réalisée par Cyril qui était saucier au Clarence. Les desserts préparés par Samuel sont dignes des plus grandes maisons de pâtisserie, mention spéciale au mille-feuilles, d'une finesse incomparable.

Le Petit Bossu conjugue l'excellence en toute simplicité et une fois que vous y aurez goûté, vous n'aurez qu'une envie : y retourner !

EN PRATIQUE



Le Petit Bossu

2 rue Mirabeau à Méricourt

Ouvert du mardi au samedi le midi et vendredi soir

Infos et résa sur lepetitbossu.fr



Festivals en folie dans le Pays d'Artois

Du printemps aux longues soirées d'été, le Pays d'Artois se vit au rythme des festivals, souvent à taille humaine, portés par l'énergie des villages et des associations locales. Si le *Main Square Festival* reste un grand temps fort estival à Arras, l'âme festive du territoire se révèle surtout dans ces rendez-vous « de campagne », **conviviaux et accessibles**.

Autour d'Arras, chaque commune cultive sa propre scène. À **Biache-Saint-Vaast**, dès la fin mai, le grand concert annuel d'été rassemble toutes les générations autour d'une programmation populaire. À **Saint-Laurent-Blangy**, le 12 septembre, le *SLB Fest* s'impose comme un événement rock et familial, fidèle à son esprit gratuit et fédérateur.

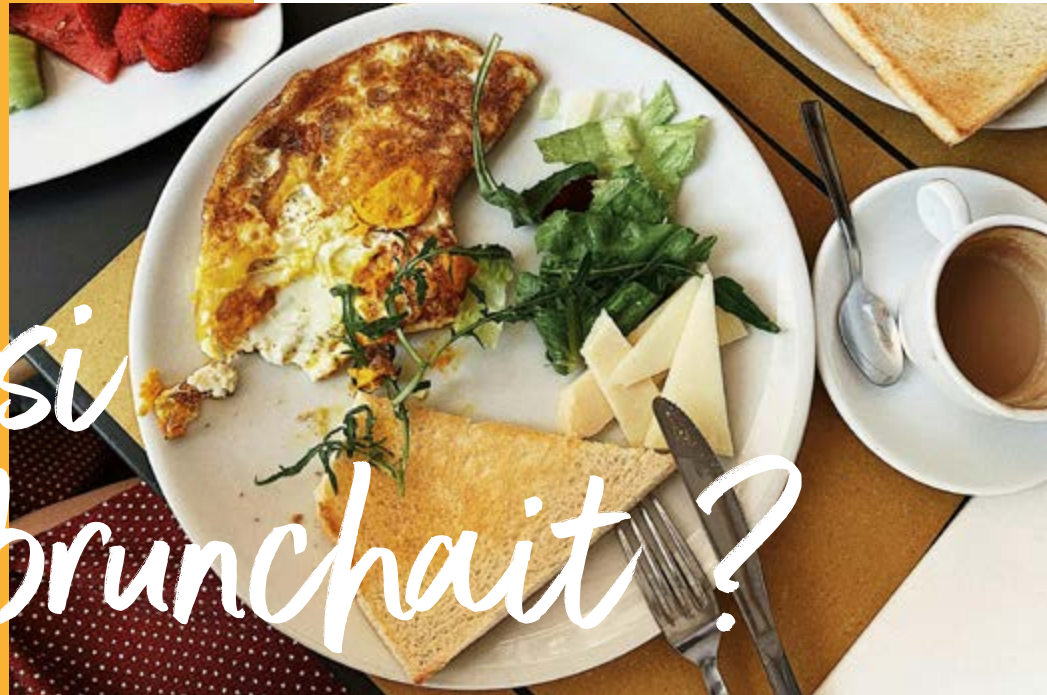
À l'ouest d'Arras, le 13 juin, *Rock'in Villages* transforme **La Thieuloye** en véritable village musical le temps d'une soirée. À l'est, les 26, 27 et 28 juin, c'est *Rock'in Bourlon* qui investit le site de l'**Abreuvoir à Bourlon** pour plusieurs jours de concerts énergiques sur fond de musiques "extrêmes". À **Bours**, le *Back-Up Festival* revient fin juillet et mise sur l'éclectisme et l'engagement associatif, dans une ambiance chaleureuse. Enfin, le festival des *Brebis Galeuses* complète ce panorama avec une identité singulière, ancrée dans son territoire rural : ce sera les 17 et 18 juillet 2026 au **stade Maurice Grossemy de Brebières**.

Autant de festivals qui illustrent la **vitalité culturelle** du Pays d'Artois et invitent habitants comme visiteurs à partager un été authentique, festif et résolument proche des gens.



Plus d'informations :
arraspaysdarts.com
03 21 51 26 95

Et si on brunchait ?



Le brunch : c'est le rendez-vous convivial du week-end ! Que ce soit pour un repas tardif entre amis, une sortie en famille ou simplement pour se faire plaisir, plusieurs adresses proposent des formules complètes mêlant sucré et salé. Pour ceux qui ont un bon coup de fourchette, voici une sélection des lieux où bruncher sur la destination.

+ D'INFOS

→ Retrouvez nos bonnes adresses p.70-73

Les Frangines

Ce salon de thé propose une offre variée de douceurs salées et sucrées pour le déjeuner, le goûter ou le brunch du dimanche. La carte change toutes les deux semaines et les produits sont "fait maison". La cuisine est aussi gourmande, une bonne nouvelle pour les amateurs !

30 Rue Salvador Allende à Carvin

Brunch le dimanche 11h-14h30

9-9bar

Le 9-9bar, c'est avant tout une équipe passionnée et locale qui vous propose un brunch gourmand le dimanche.

9-9bis Métaphone, Rue Alain Bashung à Oignies

Brunch le dimanche 10h-19h

Bleu Restaurant

Le brunch fait son entrée au Bleu Restaurant ! Du sucré, du salé, des plats chauds, des desserts, des viennoiseries, des pancakes, des œufs, des fromages, des charcuteries... Il y en a pour tous les goûts !

Novotel Lens Noyelles, Centre commercial Noyelles-Godault

Brunch le dimanche 12h-14h30

Où s'offrir un petit déjeuner ?

- **Hôtel Louvre-Lens****** : en semaine de 6h30 à 10h et le week-end de 7h à 10h30
- **Ibis Styles Lens Centre Gare***** : semaine de 6h30 à 10h et week-end de 7h à 11h
- **Lensootel***** (Vendin-le-Veil): du lundi au samedi de 6h à 10h
- **Parc Hôtel***** (Carvin) : tous les jours de 5h à 9h30



NOUVELLES ADRESSES

La destination Lens Tourisme s'enrichit de nouvelles adresses qui célèbrent autant le plaisir de bien manger que de partager un repas gourmand à table ou bien profiter d'une atmosphère saine et apaisante autour d'un thé et d'un café. On vous invite à découvrir Lens et ses alentours autrement, au rythme des saveurs et des rencontres.

LA VITA ATTIVA À SOUCHEZ

Sur la Souchez, dans un ancien moulin, venez découvrir une authentique cuisine italienne dans un cadre chaleureux et soigneusement décoré. Ici, on s'adresse aux amateurs de cuisine italienne. Sur place ou à emporter, découvrez les plats de pâtes et les pizzas confectionnées avec passion par le chef pizzaiolo Maxime.

51 rue Raoul Briquet à Souchez

Ouvert du lundi au samedi le midi et le vendredi et le samedi le soir

LE PETIT BOSSU À MÉRICOURT

Ici, on partage bien plus qu'un repas : une ambiance conviviale, des plats mijotés avec amour et le plaisir de retrouver les saveurs d'antan. Que vous soyez du coin ou de passage, installez-vous et laissez-vous séduire par la simplicité et la générosité de cette cuisine maison.

2 rue Mirabeau à Méricourt

Ouvert le midi du mardi au samedi et le vendredi soir

LE RESTAURANT DU MÉMORIAL 14-18 À SOUCHEZ

Dégustez une cuisine raffinée au cœur d'un site de mémoire. D'ici vous aurez une vue imprenable sur les terrils et sur le Stade Bollaert-Delelis, antre des Sang et Or. Découvrez des plats de saison, inspirés de notre terroir et revisités par un chef passion.

100 rue Pasteur à Souchez

Horaires du 1^{er} avril au 11 novembre : du mercredi au vendredi 10h-12h / 15h-17h, samedi et dimanche 15h-17h

LA TABLE DU TEMPS À VIMY

L'établissement proposera des plats traditionnels réconfortants dès son ouverture prévue le 2 mars.

37 rue Lamartine à Vimy

Ouvert du lundi au samedi le midi, vendredi et samedi le soir

+ D'INFOS

→ Retrouvez nos bonnes adresses p.70-73



Et la lumière fut !

Redonner vie aux lampes d’hier pour illuminer les maisons d’aujourd’hui ! C’est la promesse d’Alice Rocquet, l’Atelier Nenette. Elle a remporté le prix Clin d’œil, initié par la Communauté d’Agglomération de Lens-Liévin, lors du Salon International des Métiers d’Art. Cette récompense lui offre l’opportunité d’exposer et de vendre ses créations dans les locaux de Lens Tourisme jusqu’au 23 avril.

Dans sa famille, on l’appelle « Nenette ». Ce surnom, qui ne l’a jamais quitté depuis l’enfance, est aussi devenu le nom de son atelier : l’Atelier Nenette. Dans ce lieu, elle imagine, répare et crée des lampes uniques.

Architecte de formation, Alice, 34 ans, a exercé plusieurs années à Lens avant de se mettre à son compte. Très attentive à l’ambiance lumineuse dans l’habitat, elle souhaitait s’éloigner des solutions uniformes proposées par les grandes enseignes pour imaginer des luminaires personnalisés, pensés pour chaque lieu, chaque goût et chaque usage.

Aujourd’hui installée à Lille, elle redonne une seconde vie à des lampes anciennes. Elle compose ensuite de nouveaux modèles à partir d’un impressionnant stock de plus de 700 globes d’époque qu’elle chine depuis longtemps. Plus récemment, elle s’est tournée vers la céramique et conçoit des pièces contemporaines à partir de matériaux recyclés. Parmi elles : la Nenette, une lampe modulable coulée en terre rouge ou blanche et la Pilou, une création douce et orientable

réalisée avec deux bols en céramique. Chaque luminaire qu’elle crée porte une histoire toujours guidée par la recherche d’une lumière parfaitement ajustée.

Lauréate du prix Clin d’Œil, les créations de l’Atelier Nenette sont désormais présentées en dépôt-vente à l’Office de Tourisme. Une belle manière de découvrir son univers, à la fois lumineux, sensible et engagé.



EN PRATIQUE

La Baladeuse de Nenette

Atelier.Nenette

Lampadaires et luminaires à partir de 65€ en vente chez Lens Tourisme jusqu’au 23 avril

16 place Jean Jaurès à Lens

Ouvert du lundi au samedi de 9h30 à 18h

➔ Retrouvez notre sélection boutique p.62-63

SOUVENIRS D'ICI



**BIJOUX
POLONAIS**
par Babusia
DE 18 À 78€

**ENSEMBLE
« BONNE MINE »**
Savon « Bulle de charbon » +
5 lingettes démaquillantes par Vestali
12€



**BROCHE EN CUIR
UPCYCLÉ COQUELICOT
OU BLEUET**
par Du vent dans mes valises
36€



Chaque objet de notre boutique raconte une histoire : celle d'un artisan, d'un parfum, d'une émotion.

**KIT DE PÂTISSERIE
COOKIES AU SPÉCULOOS**
par Lilou Cooking Passion
7,90€



GAMME 5 SAVONS CH'TI
par Savonnable
7€



BOUGIE
par Léon Pancoucke
12€



Retrouvez ces produits et beaucoup d'autres dans la boutique de l'office de tourisme
16 place Jean Jaurès à Lens – Ouvert du lundi au samedi de 9h30 à 18h
Plus d'infos au 03 21 67 66 66

NOTRE TOP 10

Ici pour une journée ou un week-end ? Si vous voulez aller à la rencontre de ce qui fait l'essence de la destination Lens-Liévin-Hénin-Carvin, piochez parmi nos 10 incontournables selon vos envies ou choisissez de tous les réaliser !



1 DÉCOUVRIR LA GALERIE DU TEMPS AU LOUVRE-LENS

Infos sur louvrelens.fr

Borne Timescope



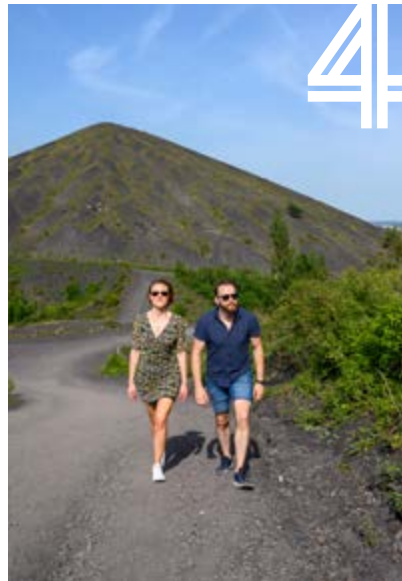
2 VISITER LE 9-9BIS ET DÉCOUVRIR LE BASSIN MINIER INSCRIT AU PATRIMOINE MONDIAL DE L'UNESCO

Infos sur 9-9bis.com et p.66-67



3 RANDONNER AU BORD DE L'EAU LE LONG DES BERGES DE LA SOUCHEZ

De Loison-sous-Lens à Courrières
Plus d'infos sur tourisme-lens.fr



4 GRAVIR LES PLUS HAUTS TERRILS D'EUROPE

Base 11/19, Rue de Bourgogne à Loos-en-Gohelle
Prévoir de bonnes chaussures

Borne Timescope



5 VISITER UNE CITÉ MINIÈRE AUTOUR DU LOUVRE-LENS

Toute l'année du mercredi au dimanche de 14h à 14h45 - 4€/pers. (+ d'infos p.66-67)



6 ADMIRER LES FAÇADES ART DÉCO DU CENTRE-VILLE DE LENS

Toute l'année du mercredi au dimanche de 15h30 à 16h15 - 4€/pers.
(+ d'infos p.66-67)



7 CHERCHER SON NOM DE FAMILLE SUR L'ANNEAU DE LA MÉMOIRE ET DÉCOUVRIR LE MÉMORIAL 14-18 NOTRE-DAME-DE-LORETTE

Tous les dimanches sauf en janvier de 14h30 à 16h15 - 6€/pers.
(+ d'infos p.66-67)

Capsule sonore Musair



8 VIVRE UNE ÉMOTION SANG ET OR

Assistez à un match : rclens.fr / Visitez le stade : tourisme-lens.fr

Borne Timescope

DES ESSENTIELS



9 ALLER « AU CANADA » À VIMY

Horaires et infos sur tourisme-lens.fr - Gratuit (+ d'infos p.66-67)

Capsule sonore Musair



10 VISITER LE SPOT, MUSÉE DE LA BIÈRE À BÉNIFONTAINE

Infos sur les visites de brasseries sur tourisme-lens.fr

INFOS & RÉSA



VISITES ESSENTIELLES

En 2012, le Bassin minier entré au Patrimoine mondial de l'UNESCO, consacrant l'histoire des mineurs. En 2023, les sites mémoriels du Front Ouest de la Grande Guerre y ont rejoint l'histoire des soldats de 14-18. Lens Tourisme s'affirme comme une véritable destination d'excellence où l'histoire du monde et des hommes se raconte et se vit avec beaucoup d'émotions ! Découvrez les sites incontournables inscrits sur la Liste du Patrimoine mondial de l'UNESCO en compagnie de nos guides experts.



LA MINE AUTOUR DU LOUVRE-LENS

Cette visite guidée vous plonge dans l'histoire du Bassin minier : d'hier à demain, découvrez une cité minière et comprenez comment ce territoire a réécrit son histoire avec l'arrivée du Louvre à Lens.

Toute l'année du mercredi au dimanche de 14h à 14h45 (sauf 1^{er} janvier, 1^{er} mai et 25 décembre)

RDV au Point Info Tourisme du Louvre-Lens

Tarif : 4€/pers. (pass 2 visites *La mine autour du Louvre-Lens* + *L'Art déco à Lens* = 6€/pers.)

Réservation sur tourisme-lens.fr

L'ART DÉCO À LENS

Devant les façades Art déco du centre-ville de Lens, cette visite mêlant histoire et architecture raconte une renaissance, celle d'une ville détruite à 99% après la Première Guerre mondiale.

Toute l'année du mercredi au dimanche de 15h30 à 16h15 (sauf 1^{er} janvier, 1^{er} mai et 25 décembre)

RDV à l'office de tourisme - 16 place Jean Jaurès à Lens

Tarif : 4€/pers. (pass 2 visites *La mine autour du Louvre-Lens* + *L'Art déco à Lens* = 6€/pers.)

Réservation sur tourisme-lens.fr



PATRIMOINE MONDIAL



LA PREMIÈRE GUERRE MONDIALE À NOTRE-DAME-DE-LORETTE

Visitez le Centre d'histoire du Mémorial 14-18, puis la Nécropole de Notre-Dame-de-Lorette, classée à l'UNESCO, et l'Anneau de la mémoire rassemblant les noms de 580 000 soldats morts entre 1914 et 1918.

Tous les dimanches sauf en janvier

- **De 14h30 à 15h15** : visite du Centre d'histoire Mémorial 14-18, RDV au Centre d'histoire Mémorial 14-18
- **De 15h30 à 16h15** : visite de la Nécropole et de l'Anneau, RDV devant l'Anneau, D58E3 à Ablain Saint-Nazaire

Tarif : 4€/pers., pass 2 visites à 6€ - Gratuit les 1^{ers} dimanches du mois

Réservation sur tourisme-lens.fr et memorial1418.com

LE 9-9BIS, SITE MINIER REMARQUABLE

À Oignies, berceau et dernier chapitre du charbon dans le Pas-de-Calais, le 9-9bis fait revivre un site minier emblématique, des douches à la machine d'extraction remise en marche.

Jusqu'au 31 mars : samedi et dimanche à 15h

D'avril à décembre : du mercredi à dimanche à 15h

Fermé le 1^{er} mai

Tarif : 3€/pers. - Gratuit pour les abonnés

RDV au Point Info Tourisme du 9-9bis, Rue Alain Bashung à Oignies

Réservation sur 9-9bis.com



TRANCHÉES ET SOUTERRAINS DU MÉMORIAL CANADIEN DE VIMY

Lieu de naissance symbolique de la nation canadienne, le Mémorial de Vimy rend hommage aux 66 000 soldats morts en France. Découvrez ce site émouvant en parcourant tranchées et souterrains avec un étudiant canadien.

Jusqu'au 31 mars : le lundi 11h-17h et du mardi au dimanche 9h-17h

Du 1^{er} avril au 30 septembre : le lundi 12h-18h et du mardi au dimanche 10h-18h

Visites de 30 min toutes les 30 min

Gratuit sans réservation

RDV au Centre d'accueil des visiteurs, RD 55 à Vimy

BIENVENUE !

L'équipe de l'office de tourisme est présente sur 5 sites incontournables du territoire, où nos experts touristiques locaux vous accueillent, vous informent et vous conseillent. En complément de la documentation touristique, dans chaque bureau d'accueil et d'information, des services spécifiques sont proposés pour répondre à vos besoins et à vos attentes.

EN CENTRE-VILLE DE LENS



Du lundi au samedi 9h30-18h

16 place Jean Jaurès à Lens

L'office de tourisme est installé dans l'ancien magasin de vaisselle et de porcelaine À la ville de Limoges. Ici vous pouvez louer un vélo classique ou à assistance électrique, trouver un cadeau ou un souvenir, des bières locales, des bijoux Art déco...

L'office de tourisme est également le point de départ de la Visite essentielle **Patrimoine mondial : l'Art déco à Lens** du mercredi au dimanche à 15h30.

AU MÉMORIAL 14-18 NOTRE-DAME-DE-LORETTE

Du 12 novembre au 31 mars et du mercredi au dimanche 13h-17h

Du 1^{er} avril au 11 novembre : du mercredi au vendredi 10h-13h / 14h-18h, samedi et dimanche 11h-13h / 14h-18h

102 rue Pasteur à Souchez

Au pied de la colline de Notre-Dame-de-Lorette, l'équipe de l'office de tourisme vous accueille au Centre d'histoire du Mémorial 14-18. L'entrée et la visite sont gratuites, vous y comprendrez en images l'histoire de la Première Guerre mondiale dans le Nord et le Pas-de-Calais. Vous y trouverez également une boutique souvenirs, des conseils et des infos sur les autres sites de mémoire et les chemins de randonnée dans les collines et plaines d'Artois, un service d'aide à la recherche généalogique pour retrouver la trace d'un soldat...

Le Mémorial 14-18 est également le point de départ de la Visite essentielle **Patrimoine mondial : La Première Guerre mondiale à Notre-Dame-de-Lorette** les dimanches à 14h30.



AU LOUVRE-LENS



Du mercredi au vendredi 13h-17h45, le week-end 12h-17h

99 rue Paul Bert à Lens

Que faire après votre visite du Louvre-Lens ? Où manger à proximité ? Comment repartir à la gare ? Nos experts touristiques répondent à toutes vos questions au Point Info Tourisme installé dans le hall d'accueil du musée.

Le Point Info Tourisme du Louvre-Lens est également le point de départ de la Visite essentielle **Patrimoine mondial : la mine autour du Louvre-Lens** du mercredi au dimanche à 14h.

AU PIED DES TERRILS DE LOOS-EN-GOHELLE

Ouvert du 11 avril au 20 septembre 2026

• **Pendant les vacances scolaires : du mercredi au dimanche 14h-18h**

• **Hors vacances scolaires: mercredi, samedi et dimanche 14h-18h**

Sur la base du 11/19 à Loos-en-Gohelle, notre « café-terrils » vous propose un moment de pause avant ou après votre ascension des plus hauts terrils d'Europe.

Vous pouvez également y louer des vélos et des bâtons de marche, repartir avec un souvenir, vous faire prêter un jeu de Mölkky...



AU 9-9BIS DE OIGNIES



Jusqu'au 4 avril : mercredi, samedi et dimanche 14h-18h

À partir du 4 avril : du mercredi au samedi 14h-18h et dimanche 11h-13h / 14h-18h

Fermé le 1^{er} mai

Rue Alain Bashung à Oignies

L'office de tourisme vous accueille sur l'ancien site minier : pause boissons chaudes ou froides avant ou après la visite du 9-9bis ou l'ascension du terril.

PAR TÉLÉPHONE ET SUR LE TCHAT EN LIGNE DE NOTRE SITE INTERNET

Du lundi au samedi 9h30-18h

au 03 21 67 66 66 et sur www.tourisme-lens.fr

Où boire un verre ?

BARS À BIÈRES & BRASSERIES

Brasserie de Mai
50 rue Édouard Plachez à Carvin
09 84 21 14 53
Mardi et mercredi 10h-12h30 et 14h-19h,
du jeudi au samedi 10h-19h

Brasserie La Drache
67 rue Victor Hugo à Carvin – 07 77 16 47 36
Le 1^{er} samedi de chaque mois 10h-19h

Chez Marcel
Centre C^{al} Aushopping Noyelles-Godault
09 71 33 84 19
Du lundi au jeudi 11h30-21h, vendredi et samedi
11h30-23h, dimanche 11h30-19h

Le 9-9bar
Au Métaphone – Rue Alain Bashung à Oignies
07 77 16 47 36
Du jeudi au samedi 11h30-23h et dimanche 10h-19h

Orge et Houblon
118 byd Émile Basly à Lens
07 86 95 29 27
Du mardi au samedi 11h-21h

Page 24 - Le Bar
26 route d'Arras à Aix-Noulette – 03 21 72 24 24
Jeudi et vendredi 14h-19h, samedi 11h-18h

BARS

Blood & Gold Pub
71 byd Émile Basly à Lens – 03 66 77 92 80
Lundi 17h-minuit, du mardi au jeudi 18h-minuit,
vendredi et samedi 18h-2h

Chez V comme Vigneron
11 rue Jean Moulin à Carvin – 09 83 25 56 51
Mardi 10h30-12h30 / 17h30-21h30, mercredi
17h-21h30, jeudi 10h30-12h30 / 17h-21h30,
vendredi 10h30-12h30 / 17h-22h30 et samedi
10h-14h / 17h-21h30

E-coffee
14B byd Émile Basly à Lens – 03 21 78 46 56
Du mardi au dimanche 13h-22h (23h le vendredi)

Label Anglaise
171 place Wagon à Hénin-Beaumont
03 21 20 65 17
Du mardi au jeudi 12h-minuit, vendredi 12h-1h,
samedi 17h-1h et dimanche 17h-minuit

L'Apollo bar
Bar de l'hôtel Ibis Styles
14 place du Général de Gaulle à Lens
03 66 98 06 07
Tous les jours en continu jusque minuit

Le Cônnaſſe Bar
11 place Jean Jaurès à Carvin – 09 82 23 92 00
Dimanche et lundi 15h-23h30, du mardi au
jeudi 15h-minuit, vendredi 15h-2h et samedi
10h-13h / 15h-2h

Le Cubana Bar
13 rue la Paix à Lens – 03 21 42 38 17
Du lundi au vendredi 17h-1h, vendredi
et samedi 17h-2h

Le Galibot
2 rue de la Bruyère à Lens – 03 66 98 10 41
Tous les jours midi et soir

L'Imbeertinence
20 rue de Paris à Lens – 03 21 78 36 33
Lundi midi et du mardi au samedi midi et soir

L'Irish Tavern
6 avenue Raoul Briquet à Lens
09 87 00 78 63
Du lundi au jeudi 11h-1h, vendredi 11h-2h,
samedi 17h-2h et dimanche 17h-1h

Le Mac Ewan's
10 avenue Raoul Briquet à Lens
03 21 28 44 88
Du lundi au mercredi 16h-1h, du jeudi au
samedi 16h-2h, dimanche 17h-minuit

Le Sparrow
106 boulevard Basly à Lens – 06 84 42 61 89
Mardi et mercredi 18h-23h, jeudi 18h-1h,
vendredi et samedi 18h-2h

Le Tam Tam
29 rue de la Paix à Lens – 03 21 42 60 44
Tous les jours 17h-1h

OQG
14 rue du 11 Novembre à Lens – 03 21 78 44 42
Mercredi, jeudi et dimanche 17h-1h, vendredi et
samedi 17h-2h

Où manger ?

AUTOUR DU LOUVRE-LENS

GASTRONOMIQUE

L'Atelier du Cerisier
97 rue Paul Bert à Lens – 03 74 62 62 62
Du mercredi au lundi midi et soir, fermé le
dimanche soir

CUISINE BISTRONOMIQUE

Le Galibot
2 rue de la Bruyère à Lens – 03 66 98 10 41
Tous les jours midi et soir

CUISINE FRANÇAISE

Brasserie Saint-Théodore
238 rue Paul Bert à Lens – 03 21 28 59 60
Tous les midis sauf le mardi

Le Bistrot Césarine
20 avenue Alfred Maës à Lens – 03 21 75 21 45
Du mardi au samedi le midi, du jeudi au
samedi le soir

La Pause Gourmande
13 C route de Béthune à Lens – 03 21 78 30 30
Du lundi au jeudi le soir

PETITE RESTAURATION

La Pause du Cerisier
Dans le hall du musée - 99 rue Paul Bert à Lens
03 74 49 62 62
Tous les jours 10h-18h sauf le mardi

À LENS

RESTAURANTS / BAR À VINS

Le 20
20 rue de la Gare à Lens – 09 86 30 71 43
Tous les midis du mardi au samedi, vendredi
et samedi soir

CUISINE RÉGIONALE

La Bonne Époque
15 rue Diderot à Lens – 09 55 83 76 58
Du mardi au dimanche le midi, vendredi
et samedi soir

La Loco
105 rue Jean Létienne à Lens – 03 21 28 21 21
Tous les jours 11h-22h

Le Pain de la Bouche
41 bis rue de la Gare à Lens – 03 21 67 68 68
Du lundi au samedi midi et soir, dimanche midi

Le Poulet d'Enfer
28 rue Victor Hugo à Lens – 03 21 78 95 27
Tous les jours midi et soir

Le Rétro
78 rue René Lanoy à Lens – 03 21 43 50 50
Tous les jours midi et soir

CUISINE FRANÇAISE

Blood & Gold Pub
71 boulevard Basly à Lens – 03 66 77 92 80
Du mardi au samedi le midi, du mercredi au
samedi le soir

L'Ardoise
50 route de Béthune à Lens – 03 21 28 32 87
Du lundi au dimanche le midi sauf mardi,
vendredi et samedi soir

La Fiesta
102 boulevard Émile Basly à Lens
03 21 28 18 23
Du mardi au vendredi le midi, samedi soir,
dimanche midi

Le Coquelicot
268 route de Lille à Lens – 03 21 70 63 34
Du dimanche au vendredi le midi

Les Jardins de l'Arcadie
26 rue de l'Écluse à Lens – 03 21 70 20 61
Du mercredi au vendredi et dimanche le midi,
vendredi soir

Le Maquis
2 route de Béthune à Lens – 03 21 67 36 09
Du lundi au vendredi le midi et vendredi soir

Le Piano Bar
68 rue de la Gare à Lens – 06 66 07 47 56
Tous les jours midi et soir

L'Histoire sans Faim
8 rue des Déportés à Lens – 03 21 42 12 22
Du lundi au vendredi et dimanche le midi,
vendredi et samedi soir

Show Boulette
14 place du Général de Gaulle à Lens
07 59 80 60 24
Tous les soirs sauf vendredi

SAVEURS DU MONDE

ASIE

Happy Time
29 place Jean Jaurès à Lens – 09 87 05 01 88
Du mardi au dimanche midi et soir

ITALIE

Alicia
24 place Roger Salengro à Lens – 03 21 42 45 11
Du mardi au vendredi midi et soir, samedi soir
et dimanche midi

Fragino
75 rue Jean Létienne à Lens – 03 21 70 97 13
Du lundi au vendredi le midi, vendredi
et samedi soir

Leocorno
10 place Jean Jaurès à Lens – 03 21 70 16 29
7j./7 le midi et du jeudi au dimanche le soir

Le Venezia
26 rue Decrombecque à Lens – 03 21 43 34 32
Lundi, mardi, jeudi, vendredi et samedi midi
et soir et dimanche midi

Michelangelo
7 place Roger Salengro à Lens – 06 59 10 05 18
Du lundi au vendredi le midi, jeudi et vendredi
soir

Va Via
86 boulevard Émile Basly à Lens
03 61 00 07 76
Du mardi au samedi le midi

Via Mercato
71 rue Jean Létienne à Lens – 03 21 42 90 15
Du lundi au vendredi le midi et mardi, jeudi,
vendredi et samedi soir

JAPON

Kokeshi
7 place Jean Jaurès à Lens – 03 61 00 40 17
Du lundi au samedi midi et soir et dimanche soir

MAGHREB

Le Timgad
3 bis rue Jean-Baptiste Kléber à Lens
03 21 42 42 42
Tous les jours midi et soir

L'Olivier
22 rue de Paris à Lens – 07 80 76 54 21
Du lundi au samedi midi et soir

MEXIQUE

O'Mexicain
62 rue de la Gare à Lens – 03 21 78 60 48
Du mardi au samedi midi et soir

STREET FOOD

L'Imbeertinence
20 rue de Paris à Lens – 03 21 78 36 33
Lundi midi et du mardi au samedi midi et soir

PETITE RESTAURATION

L'Autre Estaminet
5 place Jean Jaurès à Lens – 03 66 07 63 43
Du mardi au samedi 11h-18h30

Le Toit Commun
15 rue René Lanoy à Lens – 03 66 98 06 40
Du lundi au vendredi le midi

SALON DE THÉ /TRAITEUR

Pâtisserie-Traiteur Jeanson
42 place Jean Jaurès à Lens – 03 21 28 24 21
Du mardi au samedi 8h30-19h et dimanche
8h-13h30

AUTOUR DES SITES DE MÉMOIRE

CUISINE BISTRONOMIQUE

Restaurant du Mémorial 14-18
102 rue Pasteur à Souchez – 03 66 14 10 95
Du mardi au vendredi le midi, vendredi
et samedi soir

CUISINE RÉGIONALE

Auberge La Grange
1 rue d'Arras à Aix-Noulette – 03 21 72 04 93
Du mardi au dimanche 10h-18h, vendredi et
samedi 10h-22h

L'Estaminet de Lorette
L'Abri des Visiteurs
2 place de Notre-Dame-de-Lorette
à Ablain-Saint-Nazaire – 03 21 45 29 07
Tous les jours 8h30-18h30
Ouverture le 1^{er} mars

La Table de Pascal
80 rue Carnot à Souchez – 03 21 44 45 04
Du mardi au dimanche le midi

Le Relais Campagnard
205bis route d'Arras à Aix-Noulette
09 61 48 68 73
Tous les jours le midi, vendredi et samedi soir

CUISINE FRANÇAISE

L'Enfant du pays
152 rue Roger Salengro à Bully-les-Mines
03 21 29 12 33
Tous les jours le midi, vendredi et samedi soir

La Table du Temps
37 rue Lamartine à Vimy
Du lundi au samedi le midi, vendredi et samedi
soir

O'Resto
6 rue Clémenceau à Angres – 03 21 45 13 54
Du lundi au vendredi et dimanche le midi

FERME AUBERGE

La Ferme Auberge du Pré Molaine
9 rue Lancino à Ablain-Saint-Nazaire
03 21 45 20 01
Samedi midi et soir, dimanche midi
Sur réservation

CUISINE ITALIENNE

La Vita Attiva
51 rue Raoul Briquet à Souchez – 03 66 14 03 67
Du lundi au samedi le midi, vendredi soir

Pizzeria Le Zodiaco
29 rue Roger Salengro à Angres – 03 21 45 06 18
Du mercredi au samedi midi et soir, dimanche midi

AUTOUR DE LENS

GASTRONOMIQUE

Le Club bistronomique
Rue du Conseil d'État à Liévin (au-dessus de la
concession Volvo) – 03 21 44 99 47
Tous les jours le midi, du mercredi au samedi
le soir

Restaurant du Lensotel
Centre commercial Lens, 2 Rue des Canadiens
à Vendin-le-Vieil – 03 21 79 36 36
Du lundi au samedi midi et soir

BIO/LOCAL

Ménadel & Saint-Hubert
Place de la République à Loos-en-Gohelle
09 51 03 17 14
Du mardi au vendredi 10h-18h

CUISINE RÉGIONALE

Al'Fosse 7
94 bd Henri Martel à Avion – 03 21 43 06 98
Tous les jours le midi, vendredi et samedi soir

Au Briquet du Chevalat
144 rue Léon Blum à Loos-en-Gohelle
03 21 28 18 80
Du lundi au vendredi le midi

La Cervoise Tiède
56 rue Victor Hugo à Bénifontaine
03 21 77 06 28
Du lundi au vendredi le midi, vendredi
et samedi soir

Le Comptoir du Malt
102 rue de l'Abregain à Liévin – 03 21 69 69 69
Tous les jours midi et soir

Le Ménestrel
172 rue Montgolfier à Liévin – 03 21 44 71 91
Du lundi au vendredi le midi, jeudi et vendredi
soir

Le Petit Bossu
2 rue Mirabeau à Méricourt – 07 44 94 41 91
Du mardi au samedi le midi, jeudi et vendredi
soir

CUISINE FRANÇAISE

Chez Ch'Paco
137 avenue Jean Jaurès à Liévin
03 21 67 97 55
Du lundi au vendredi 11h-14h15

Hurricane Bar
Route de la Bassée à Bénifontaine
03 21 43 95 47
Du mardi au samedi le midi et samedi soir

La Cuisine à l'Authentique
1 rue Alphonse Decatoire à Mazingarbe
03 21 29 39 35
Tous les jours le midi, vendredi et samedi soir

La Salle à Manger
48 route de Lille à Annay-sous-Lens
06 17 87 61 36
Du mardi au dimanche le midi, vendredi
et samedi soir

La Toque Blanche
45 rue Montceau à Harnes – 03 21 20 03 05
Du mardi au dimanche le midi

L'Auberge de la Coulotte

133 boulevard Henri Martel à Avion
03 21 42 36 72
Du mardi au vendredi et dimanche le midi, vendredi et samedi soir

L'Auberge du Lac

43 rue Kléber Rolle à Annay-sous-Lens
03 21 70 34 26
Du mardi au vendredi et dimanche le midi, vendredi et samedi soir

Le Relais Bien-Être

2 rue du Clair à Wingles – 03 21 29 17 97
Du mardi au vendredi et dimanche le midi, vendredi et samedi soir

Le Vert y Table

5001 chemin du Halage à Meurchin
09 81 43 07 78
Du mardi au samedi le midi, vendredi et dimanche soir

CUISINE ITALIENNE

Il Siderno

11 place Gambetta à Liévin – 03 21 44 58 27
Du lundi au dimanche le midi, jeudi, vendredi et samedi soir

SALON DE THÉ

Au Bonheur des Livres

11bis rue Georges Clémenceau à Angres
09 60 53 75 49
Du mardi au vendredi 10h-12h30/14h-19h, samedi 10h-18h30

BAR À MANGER

La Bonne Planque

47 rue Gabriel Péri à Éleu-dit-Leauwette
03 21 70 48 63
Du lundi au vendredi midi et soir

AUTOUR DE CARVIN & DU 9-9BIS

CUISINE FRANÇAISE

La Crémaillère

25 rue de la Gare à Carvin – 03 21 74 63 33
Du mardi au jeudi et dimanche le midi, vendredi midi et soir, samedi soir

L'Adresse

115 rue Raoul Briquet à Courrières
03 61 48 68 56
Tous les jours 12h-14h30, du mardi au samedi 19h-22h30

Le Restaurant du Parc Hôtel

Rue du Vieux Château à Carvin
03 21 79 65 65
Tous les jours midi et soir

CUISINE ITALIENNE

Mamma Carmelina

17 rue Ernest Renan à Oignies – 06 71 10 17 65
Du mardi au vendredi le midi, jeudi et vendredi soir

CUISINE EXOTIQUE/FUSION

Le Terre'île

4 rue Gutenberg - Z.I. du Château à Carvin
03 21 74 71 91
Du lundi au vendredi le midi et vendredi soir

PETITE RESTAURATION

Les Frangines

30 rue Salvador Allende à Carvin
07 72 26 46 14
Du mardi au vendredi 11h30-18h, samedi 14h-18h, dimanche 11h-14h30

AUTOUR D'HÉNIN-BEAUMONT

CUISINE FRANÇAISE

Bleu, le restaurant du Novotel

Centre C^{ial} Aushopping Noyelles-Godault
03 21 08 58 04
Tous les jours midi et soir

Bistrot Régent

Rue de Beaumont à Noyelles-Godault
03 21 42 27 62
Tous les jours midi et soir

La Taverne

96 rue de la Liberté à Dourges – 03 21 49 50 50
Du lundi au vendredi le midi et du lundi au jeudi le soir

BISTRONOMIQUE

Black Pepper

30 place Carnot à Hénin-Beaumont
03 21 18 98 87
Du mardi au dimanche le soir

Chez Marcel

Centre C^{ial} Aushopping Noyelles-Godault
09 71 33 84 19
Du lundi au samedi le midi, vendredi et samedi soir

CUISINE ITALIENNE

Trattoria Costantina

3 rue Denis Papin à Hénin-Beaumont
09 78 81 32 95
Du lundi au samedi le midi, jeudi et vendredi soir

SALON DE THÉ

Les Mille Vies - Librairie Café Refuge

70 rue Édouard Plachez à Carvin
Du mardi au samedi 10h30-13h30 / 14h30-18h

Où dormir ?

AUTOUR DU LOUVRE-LENS

HÔTELS

Hôtel Louvre-Lens - Esprit de France****

168 rue Paul Bert à Lens – 03 66 98 10 40

MEUBLÉS DE TOURISME

Mémoire de Mines*** (6 pers.)

58 rue Paul Bert à Lens
03 20 14 93 93 (Centrale Gîtes de France)

Les chevaux I, II, III et IV ** et ***

(de 4 à 19 pers.)
6 rue Édouard Bollaert à Lens
Réservation exclusivement sur [airbnb.fr](#)

EN CENTRE-VILLE DE LENS

HÔTELS

Ibis Styles Lens Centre Gare****

14 pl. du G^o de Gaulle à Lens – 03 66 98 06 07

MEUBLÉS DE TOURISME

L'Arrière-Boutique**** (de 2 à 6 pers.)

13 rue Bayard à Lens – 03 21 67 66 60

Appartements Lens Louvre 2***

(de 4 à 16 pers.)
20 rue François Gauthier à Lens
Réservation sur [booking.com](#)

La Villa Louvre-Lens Appart Hôtel

Relax Spa (de 2 à 20 pers.)
6 et 8 rue Gustave Spriet et 5 rue Romuald Pruvost à Lens
07 82 88 45 58 / 09 72 36 35 31

La Perle de Lens (4 pers.)

70 rue Eugène Bar à Lens – 06 76 02 49 15

Le Cosy (6 pers.)

9 avenue Van Pelt – Appt 13 à Lens
06 20 65 57 09

Le Grenier (4 pers.)

19 rue Bayard à Lens
Réservation exclusivement sur [airbnb.fr](#)

Ohana (4 pers.)

19 rue Bayard à Lens
Réservation exclusivement sur [airbnb.fr](#)

CHAMBRES D'HÔTES

La Villa Louvre-Lens (de 2 à 14 pers.)

8 rue Gustave Spriet à Lens
07 82 88 45 58 / 09 72 36 35 31

AUTOUR DES SITES DE MÉMOIRE

MEUBLÉS DE TOURISME

Gîte de la crête de Vimy*** (4 pers.)

10bis rue Isaïe Pruvost à Givenchy-en-Gohelle
06 76 48 86 86

Gîtes des Alouettes*** (de 7 à 15 pers.)

8 rue des Alouettes à Givenchy-en-Gohelle
06 82 90 94 13 / 06 82 36 19 09

La Cascade Fleurie*** (10 pers.)

1 rue d'Ablain à Carency
03 21 22 13 50 / 06 27 10 23 26

Le Charme des Cerisiers*** (8 pers.)

2 chemin des Boisseaux à Bouvigny-Boyeffles
reservation@lecharmledescerisiers.fr

Le Halo du Val*** (4 pers.)

3 rue des Vauchaux à Ablain-Saint-Nazaire
03 65 98 03 62

Le Vélo Bleu*** (4 pers.)

176 ter rue Lancino à Ablain-St-Nazaire
06 52 00 17 37

Les Quatre Chardons*** (6 pers.)

15 rue Jean Lennes à Acheville
06 83 15 89 00

L'Heure Bleue*** (de 2 à 9 pers.)

105 rue Degréaux à Givenchy-en-Gohelle
03 21 55 32 38 / 06 58 51 80 03

Meublé de Karine et Philippe***

(7 pers.)
30 rue Casimir Beugnet à Givenchy-en-Gohelle
06 05 49 16 37

Les gîtes d'Angres** (de 3 à 11 pers.)

11 rue Marcel Leroux à Angres
03 21 45 17 70 / 07 72 20 07 04

Couleurs et senteurs provençales

(3 pers.)
9E rue Marcel Lancino à Ablain-St-Nazaire
03 21 29 67 78 / 06 70 30 70 84

Gîte des Baudets (4 à 6 pers.)

7bis rue des Fours à Villers-au-Bois
06 89 94 86 99

Gîte les Dorés Musis (4 pers.)

15 rue Pasteur à Carency – 06 72 46 19 49

Gîte municipal d'Aix-Noulette (12 pers.)

1 rue de Boyeffles à Aix-Noulette
03 21 72 66 47

Histoire de Cœur (6 pers.)

20 rue Jean Jaurès à Givenchy-en-Gohelle
06 10 43 83 34

La Maison Bernière (15 pers.)

3 rue Péri Brossolette à Souchez
03 21 60 43 30

Le Havre de Paix by Stef

29 rue Pasteur à Givenchy-en-Gohelle
lehavredepaixbystef@gmail.com

Le Saint-Nazaire (7 pers.)

52 rue Marcel Lancino à Ablain-St-Nazaire
06 12 92 57 89

Vimy @ Home (4 pers.)

1 rue Jean Moulin à Vimy – 06 98 69 38 18

CHAMBRES D'HÔTES

Couleurs et senteurs provençales

(2 pers.)
9E rue Marcel Lancino à Ablain-St-Nazaire
03 21 29 67 78 / 06 70 30 70 84

Le Domaine des Loups (de 2 à 8 pers.)

31 rue du D^r Wagon à Souchez
06 78 72 60 64

L'Heure Bleue (de 2 à 6 pers.)

105 rue Degréaux à Givenchy-en-Gohelle
03 21 55 32 38 / 06 58 51 80 03

AUTOUR DE LENS

HÔTELS

Campanile Lens***

282 route de La Bassée à Lens
03 21 28 82 82

Lensootel***

Centre commercial Lens 2
Rue des Canadiens à Vendin-le-Vieil
03 21 79 36 36

Hôtel B&B Lens Musée du Louvre**

Rue Gilles de Roberval
ZAC de l'An 2000 à Liévin
08 92 70 51 08

L'Auberge du Lac

43 rue Kléber Rolle à Annay-sous-Lens
03 21 70 34 26

HÉBERGEMENTS DE GROUPES

Arena Stade Couvert Liévin (196 pers.)

Chemin des manufactures à Liévin
03 21 44 02 44

MEUBLÉS DE TOURISME

À l'Abri du toit*** (4 pers.)

5 bis place du 11 novembre à Acheville
06 63 87 82 73

Fleur de Ciel*** (7 pers.)

56 rue Hoche à Loos-en-Gohelle
03 21 78 47 00 / 06 88 09 29 59

La Cabane de Léna*** (7 pers.)

9 rue Roger Maréchal à Acheville
09 54 25 41 13 / 07 67 60 37 66 / 06 82 34 49 22

Escale en Terre ch'ti (7 pers.)

32 rue Gambetta à Bully-les-Mines
06 79 12 79 27

Gîte du troglodyte mignon (6 pers.)

2 ter rue Jeannette Prin à Fouquières-lez-Lens
Réservation uniquement via Gîtes de France
03 65 98 03 62

La Cabane du Relais (4 pers.)

2 rue du Clair à Wingles
06 74 77 82 88 / 03 21 29 17 97

La Maison Orange (7 pers.)

26 rue Charcot à Bully-les-Mines
03 21 29 65 41 / 06 68 83 67 46

La Maison Orange 2 (4 pers.)

86 bis rue François Brasme à Bully-les-Mines
03 21 29 65 41 / 06 68 83 67 46

La Petite Métairie (4 pers.)

1 bis rue Roger Maréchal à Acheville
06 46 40 16 54

L'Appartement (4 pers.)

84 bis rue Michelet à Liévin
03 21 29 40 96 / 06 81 16 65 48

Les Appartements d'Anna (de 2 à 10 pers.)

2 place Cauchy à Lens
Réservation exclusivement sur [airbnb.fr](#)

Les Pétoilettes (6 pers.)

Place Daniel Breton à Grenay – 03 21 72 66 88

Les Quatre Chardons (6 pers.)

15 rue Jean Lennes à Acheville
06 83 15 89 00

L'instant présent (de 2 à 12 pers.)

1 rue du 11 novembre à Loos-en-Gohelle
06 14 40 78 31

CHAMBRES D'HÔTES

À la Belle Étoile (2 pers.) avec spa

126 rue Alfred Wattiez à Loison-sous-Lens
06 20 74 71 35

Casa Blue (3 chambres)

5 rue Anatole France à Wingles
07 63 92 99 75

La Kefoise (de 2 à 12 pers.)

61 rue de la Liberté à Fouquières-lez-Lens
03 21 44 02 02 / 06 68 97 09 50

AUTOUR DE CARVIN & DU 9-9BIS

HÔTELS

Parc Hotel***

17 rue du Vieux Château à Carvin
03 21 79 65 65

MEUBLÉS DE TOURISME

La petite Maison**** (6 pers.)

64 rue Arthur Lamendin à Carvin
Réservation via [booking.com](#)

Gîtes L'Accueil du Papillon*

(gîte 2 pers. et studio 2 pers.)
19 rue de la Gare d'Harnes à Courrières
06 89 24 48 76

Chambres « Peps et Zen » (4 pers.)

Rue de la Libération à Courrières
06 68 40 83 51

Les Gîtes Saint-Martin (2 pers.)

91C rue Salvador Allende à Carvin
06 17 43 48 06

Pépîte Noire (2 pers.)

15 rue Henriette Combrez à Oignies
03 66 63 06 21

CHAMBRES D'HÔTES

Chez Michèle – 2 clefs Clévacances

31 rue Aristide Briand à Courrières
03 66 63 06 21

AUTOUR D'HÉNIN-BEAUMONT

HÔTELS

Novotel****

Avenue de la République à Noyelles-Godault
03 21 08 58 08

Hôtel B&B**

12 rue de Beaumont à Noyelles-Godault
0 892 78 80 53

Hôtel Cerise*

12 rue de Beaumont à Noyelles-Godault
03 21 20 77 76

Ace Hôtel

32 rue de Beaumont à Noyelles-Godault
03 21 79 79 00

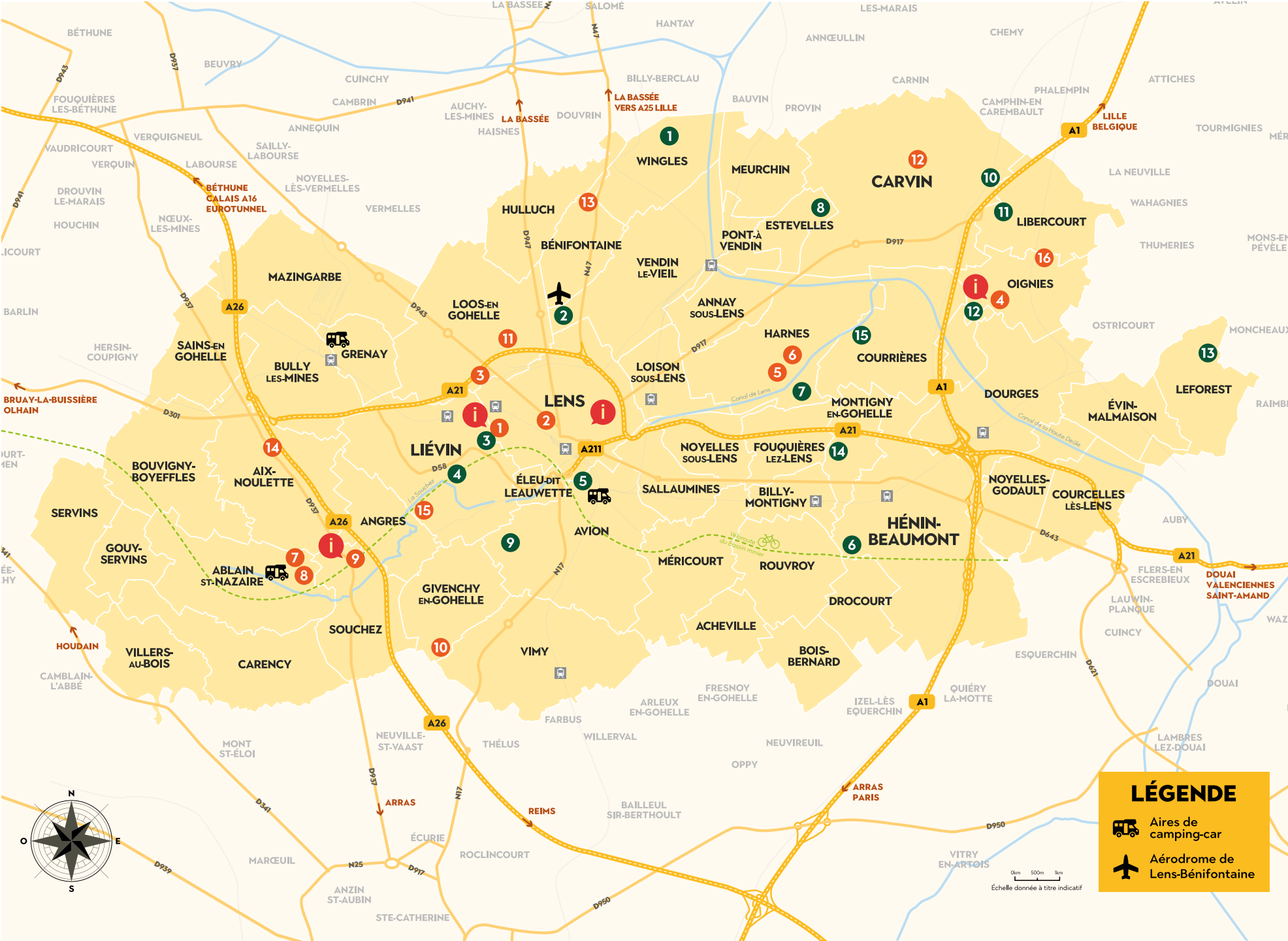
Comfort Hôtel

10 rue de Beaumont à Noyelles-Godault
03 21 76 26 26

Contact Cap Hôtel

2 rue de Beaumont à Noyelles-Godault
03 21 76 06 06

Fast Hotel



Découvrir

SITES & MUSÉES

- 1 Louvre-Lens**
99 rue Paul Bert à Lens
- 2 Stade Bollaert-Delelis**
Avenue Alfred Maes à Lens
- 3 Terrils jumeaux et la base du 11/19**
Rue Léon Blum à Loos-en-Gohelle
- 4 9-9bis**
Rue Alain Bashung à Oignies
- 5 Musée de l'École et de la Mine**
Rue de Montceau-les-Mines à Harnes
- 6 Musée d'Histoire et d'Archéologie**
Rue de Picardie à Harnes
- 7 Nécropole de Notre-Dame-de-Lorette**
à Ablain-Saint-Nazaire
- 8 Anneau de la Mémoire**
à Ablain-Saint-Nazaire
- 9 Centre d'Histoire du Mémorial 14-18 Notre-Dame-de-Lorette**
102 rue Pasteur à Souchez
- 10 Mémorial Canadien de Vimy**
Chemin des Canadiens, RD55 à Vimy
- 11 Loos British Cemetery et Mémorial de la côte 70**
121 rue Roger Salengro à Loos-en-Gohelle
- 12 Brasserie de Mai**
50 rue Édouard Plachez à Carvin
- 13 Brasserie Castelain / Le Spot**
13 rue Pasteur à Bénifontaine
- 14 Brasserie Saint-Germain / Page 24**
26 route d'Arras à Aix-Noulette
- 15 Arena Stade Couvert de Liévin**
Chemin des Manufacturiers à Liévin
- 16 Centre de la Mine et du Chemin de Fer Denis Papin**
Rue Émile Zola à Oignies

PARCS

- 1 Parc Marcel Cabiddu**
Rue du Clair à Wingles
- 2 Parc des Cytises**
Route de la Bassée à Bénifontaine
- 3 Parc du Louvre-Lens**
Rue Paul Bert à Lens
- 4 Jardin public Parc Jules Bédart**
2 rue du 4 septembre à Liévin
- 5 Parc de la Glissoire et belvédère sur le terril**
à Avion
- 6 Parc des Îles – Aquaterra**
1573 bd des Frères Leterme à Hénin-Beaumont
- 7 Parc des Berges de la Souchez**
et Arena Terril Trail
- 8 Terril d'Estevelles**
Avenue de la fosse 24 à Estevelles
- 9 Terril de Pinchonvalles**
à Avion
- 10 Parc et terril du Tour d'Horloge**
à Carvin
- 11 Terril du Téléphérique et bois de l'Épinoy**
à Libercourt
- 12 Terril 110 et bois des Hautois**
à Oignies
- 13 Terril du Belvédère et bois de l'Offlarde**
à Leforest
- 14 Lac de Montigny-en-Gohelle**
- 15 Ferme pédagogique et équestre du Parc Sainte Barbe**
à Courrières

S'informer

Office de tourisme : Informations, coworking, wifi gratuit, location de vélos électriques et bagagerie – 16 place Jean Jaurès à Lens du lundi au samedi de 9h30 à 18h – 03 21 67 66 66

Au Louvre-Lens : du mercredi au vendredi de 13h à 17h45, samedi et dimanche de 12h à 17h

Au Mémorial 14-18 : du 1^{er} avril au 11 novembre : du mercredi au vendredi 10h-13h / 14h-18h, le week-end 11h-13h / 14h-18h – du 12 novembre au 31 mars : du mercredi au dimanche 13h-17h

Se déplacer

Réseau Tadao gratuit

Aller au Louvre-Lens :

- Bulle 1 à la gare de Lens toutes les 8 ou 15 min – Arrêt Parc Louvre-Lens
- Ligne 41 à la gare de Lens toutes les heures – Arrêt Louvre-Lens

Aller sur les sites de mémoire en Allobus :

Infos, horaires, réservation obligatoire (au minimum la veille) au 0800 800 964

Se garer

En centre-ville : Le stationnement est gratuit pendant 30 min. Le stationnement est gratuit en zone verte les samedis, dimanches, jours fériés et mercredis après-midi. Les parkings Salengro, Pasteur et Cantin sont gratuits. Le parking place de la République est gratuit le week-end et le mercredi après-midi.

Au Louvre-Lens : Parking de la rue Paul Bert (gratuit)

En camping car :

- Parc Aragon et aire de camping-car : Rue François Beaucamp à Grenay (3 emplacements)
- Parc de la Glissoire et aire de camping-car : Rue de la Cité Saint-Antoine à Avion (6 emplacements)
- Aire de Ablain-Saint-Nazaire : 7 rue Ponthiers à Ablain-Saint-Nazaire (3 emplacements)
- Parc d'Olhain

Deuxième
édition

6 > 7 JUIN
2026



concerto pour vélos en sol mineur



ÉVÈNEMENT GRATUIT