

ÉTÉ 2026

L'ESSENTIEL

LE MAG DE LENS TOURISME

DOSSIER SPÉCIAL

ICI, L'OR NOIR SE MET AU VERT

LENS TOURISME

LE SENS DE L'ESSENTIEL

LENS · LIÉVIN · HÉMIN · CARVIN



WWW.TOURISME-LENS.FR

SOMMAIRE

CULTURE & PATRIMOINE

- 4 • Relier les sommets et les hommes
- 6 • 1926-2026 : Saint-Léger, un siècle après la Reconstruction
- 7 • La petite histoire du chevalement d'Évin-Malmaison
- 8 • Nouvelle étape pour le 9-9bis



CURIOSITÉS

- 10 • Ça ne manque pas de vinaigre !
- 11 • Clémence, Noëlla ou Godeldis ?
- 12 • « La ruine ? Le lincoln d'une société d'après-guerre »
- 14 • Teste tes connaissances pour le Brevet



- 18 • La carte de la Chaîne des Parcs
- 20 • Le maillon vert au pays des pyramides noires
- 22 • Au cœur des collines de l'Artois, où le silence raconte l'histoire du monde
- 28 • La Chaîne des terrils, un archipel noir et vert
- 36 • Les Berges de la Souchez, un écrin de nature
- 42 • Le Canal de la Deûle, au fil de l'eau et du renouveau

L'ESSENTIEL - LE MAG DE LENS TOURISME
Directrice de publication : Sophie Wilhelm
Directrice de rédaction : Florence Dupont
Rédaction : Florence Dupont, Géraud Lefebvre
Couverture : © Pidz

Conception : Margaux Da Nascimeto
Charte graphique : MacAlma
Imprimerie : Jean Bernard à Bondues
Date de parution : mai 2026

Crédits photo : Antoine Repessé, Archives municipales de Lens, Samuel Dhote, 9-9bis, Flavien Lhomme, Vinaigrierie de Carvin, Ville de Noyelles-Godault, Olivier Bailly, Chloe Sharrock, Pidz, Philippe Chancel, Vincent Mercier, Justin Lobros, Aquaterra, Louvre-Lens - Frédéric Iovino, Eden62, Jean-Christophe Hecquet, Ville de Courrières, CALL, Marcheurs de la Gohelle, RC Lens, Jérôme Dumez, Simon Gosselin, Brasserie Castelain, Margot Destombes, Christophe Couteaux, L'Atelier du Cerisier, Bleu - Novotel Noyelles, Matthieu Brard, Lens Tourisme



RENCONTRES

- 48 • Plutôt Tamalou ou Tapasmal ?
- 50 • 9 mai 1998 - 22 mai 2026
- 52 • Une caverne de curiosités



ART DE VIVRE

- 54 • 100 ans de brassage !
- 56 • L'art de ralentir
- 57 • Partagez savoirs, saveurs et bonne humeur
- 58 • Dans les coulisses de Tables d'exception
- 60 • Comme un air de vacances
- 61 • Les marchés, plaisirs de l'été

ESSENTIEL

- 62 • Souvenirs
- 64 • Notre top 10 des Essentiels
- 66 • Visites essentielles Patrimoine mondial
- 68 • Bienvenue !
- 70 • Carnet d'adresses
- 74 • Carte

LENS LIEVIN
HENIN CARVIN
TOURISME

Lens Liévin Hévin Carvin Tourisme
16 place Jean Jaurès à Lens
+33 3 21 67 66 66
info@tourisme-lens.fr

f Lens Tourisme
@ lenstourisme

CALL
Communauté d'Agglomération
Lens-Liévin

AGGLO
LENS-LIEVIN



RELIER LES SOMMETS ET LES HOMMES

Le 20 septembre, à l'occasion des Journées Européennes du Patrimoine, la funambule Tatiana-Mosio Bongonga va relier sur un fil les terrils jumeaux de Loos-en-Gohelle, 400 mètres à parcourir à 180 mètres de hauteur !

Portée par la compagnie Basinga, cette performance s'inscrit pour sublimer ce patrimoine minier unique. Entretien avec Tatiana-Mosio Bongonga et Jan Naets, co-directeurs artistiques de la compagnie.

D'où vient cette idée de relier les deux terrils ?

Quand on voit ces deux terrils, c'est une évidence... On a envie de les relier. Déjà en 2019, en venant à Lens, je m'étais dit que je reviendrais pour tenter cette performance. Mais au-delà du geste, il y a l'envie de rencontrer un territoire, ses habitants, de fédérer autour d'un projet.

Intervenir sur les terrils, c'est évoluer dans un écosystème fragile. Comment concilier « performance » et « respect » du site ?

Il y a tout un travail en amont. On ne fait rien sans validation. Même planter un pieu dans le sol est encadré. On veille à ne pas abîmer ce patrimoine, à respecter la faune et la flore, pour nous c'est essentiel. Ce lieu porte une histoire forte, celle des mineurs. On ne vient pas juste "faire un exploit", on vient dialoguer avec cet héritage.

Vous êtes à la recherche de bénévoles ?

On ne fait jamais rien tout seul. Ici, près de 100 bénévoles seront impliqués comme cavalettistes. Ce sont eux qui stabilisent la corde de marche. Il n'y a pas besoin d'être fort physiquement, mais il y a une responsabilité. Une vulnérabilité aussi et en même temps, une solidarité. Si quelqu'un lâche, les autres tiennent. C'est une métaphore très forte.

Tous les huit mètres, une corde descend vers le sol, tenue par une personne. Techniquement, ils assurent l'équilibre du dispositif. Mais humainement, c'est bien plus.

Ils ressentent le vent, les vibrations, l'arrivée de Tatiana sur le fil... L'image du fil est importante pour nous, c'est un médium pour tisser du lien.

Tatiana, que ressentez-vous à l'idée de cette traversée à 180 mètres de haut ?

Je ne suis pas dans la recherche d'adrénaline. Ce qui m'importe, c'est être précise dans mon pas. Bien sûr, on peut tomber à chaque instant... mais on choisit de vivre.

J'ai 33 ans de pratique, ça aide. Je prépare mon regard et mon corps à l'espace et au vide. Et malgré tout, ça reste un immense défi. On n'a jamais été aussi haut.

Et la musique dans tout ça ?

Elle est essentielle. Traverser en silence serait très solennel, presque écrasant. La musique vient accompagner, apaiser, porter. C'est une musique "terrienne", avec des envolées lyriques. Elle soutient le rythme, sans l'imposer.

Trois musiciens de la compagnie seront là, rejoints par des musiciens locaux. On crée une sorte de chorale, avec différents niveaux. On va organiser quelques ateliers en partenariat avec Culture Commune. Si vous savez jouer d'un instrument ou chanter, rejoignez-nous !

EN PRATIQUE

Performance Lignes ouvertes

Dimanche 20 septembre à 16h à la Base 11/19 à Loos-en-Gohelle

Dans le cadre du projet européen *Destination terrils II*, mené avec la scène nationale Culture Commune, la Ville de Loos-en-Gohelle et le CPIE Chaîne des Terrils

1926-2026 :

SAINT-LÉGER, UN SIÈCLE APRÈS LA RECONSTRUCTION



Mentionnée dès 1070, l'église Saint-Léger fait partie du paysage lensois depuis près de mille ans. Reconstituée en 1780 après un effondrement au XVII^e siècle, elle s'impose au début du XX^e siècle comme l'un des bâtiments emblématiques de la ville.

D'octobre 1914 à octobre 1918, Lens est occupée par les troupes allemandes. Utilisée pendant le début de la Première Guerre mondiale comme poste d'observation par les soldats allemands, l'église est partiellement détruite en 1915 puis anéantie en janvier 1916. À la Libération, en 1918, il ne reste qu'un squelette de pierres.

La reconstruction ne s'impose pas d'emblée. Sous l'impulsion du député-maire Émile Basly, le projet est finalement lancé en 1923. En attendant, Félix Bollaert, directeur de la compagnie des mines de Lens, met un baraquement à disposition pour accueillir les messes d'après-guerre. Le 8 juin 1924, jour de communions solennelles, la première pierre est posée. Moins de deux ans plus tard, le 24 mai 1926, l'évêque d'Arras inaugure la nouvelle église le lundi de Pentecôte. Construite en béton armé pour s'adapter au sous-sol minier, le bâtiment reprend l'allure de l'ancien, tout en affirmant une modernité discrète. Retrouvée dans les décombres, la statue de la Vierge Marie est le seul vestige de l'église d'avant 1918. Elle a repris sa place dans la chapelle des morts de la Grande Guerre où sont inscrits les noms des 726 militaires et 298 civils lensois tués lors du conflit.

Cent ans après sa reconstruction, l'église Saint-Léger demeure un repère du paysage lensois. Ses vitraux géométriques installés en 1956 rappellent que l'édifice continue, lui aussi, d'évoluer avec son temps. Dans le chœur, l'orgue actuel, inauguré en 1988, prolonge cette histoire.

EN PRATIQUE

Place Jean Jaurès à Lens - Ouvert de 8h30 à 19h



L'église Saint-Léger avant 1914 © Archives municipales de Lens



Ruines de l'église Saint-Léger en 1918 © Archives municipales de Lens

La petite histoire du chevalement d'Évin-Malmaison



Reconnaisable avec sa couleur rouge vermillon appliquée en 2005, le chevalement du puits n° 8 d'Évin-Malmaison constitue aujourd'hui l'un des principaux vestiges du passé minier de la commune. Retour sur l'histoire de ce témoin emblématique de l'histoire industrielle

Sur les 150 chevalements disséminés dans le Bassin minier dans les années 30, 21 ont survécu à l'arrêt de l'exploitation. L'un d'eux se trouve à Evin-Malmaison et porte le nom de chevalement du puits n°8, en référence à la fosse 8-8 bis de la Compagnie des mines de Dourges.

Le puits n° 8 d'Évin-Malmaison commence à être exploité en 1924, quelques années après le début du creusement du site en 1919. À cette époque, l'extraction du charbon participe pleinement au développement industriel de la commune et façonne durablement son paysage. Les cités minières et les premières infrastructures liées à l'exploitation apparaissent.

Le chevalement visible aujourd'hui n'est cependant pas celui d'origine. En 1968, la structure initiale est remplacée par un chevalement métallique provenant d'une autre fosse, celle du puits 3 ter des mines de Marles. Démonté puis remonté à Évin-Malmaison, il permet de moderniser les installations

du site. Haut d'environ 48 mètres, ce chevalement de type « avant-carré porteur » est équipé de deux molettes superposées. Elles servaient à guider les câbles des cages destinées à descendre les mineurs et à remonter le charbon.

L'exploitation de la fosse cesse en 1973, mais les installations restent utilisées pendant plusieurs années pour surveiller et sécuriser les anciennes galeries souterraines. Le site ferme définitivement en 1991. Les câbles sont démontés en avril et le puits, d'une profondeur de 704 mètres, est remblayé dans les semaines qui suivent.

Sauvé de la démolition, le chevalement est aujourd'hui l'un des derniers témoins de l'activité minière à Évin-Malmaison. Inscrit aux monuments historiques depuis 2009 et sur la liste du patrimoine mondial de l'UNESCO depuis 2012, il constitue désormais un repère patrimonial et mémoriel dans le paysage de la commune.

EN PRATIQUE

5001F rue Émile Basly à Évin-Malmaison

Nouvelle étape pour le 9-9bis



C'est un chantier qui ne passe pas inaperçu ! Au cœur du Bassin minier, le site du 9-9bis à Oignies entre dans une nouvelle phase de transformation, 15 ans après son ouverture. Un chantier d'ampleur, prévu jusqu'au printemps 2028, qui vise à préserver ce patrimoine emblématique et à renforcer son attractivité auprès des visiteurs.

Depuis janvier, les travaux se concentrent sur les chevalements, bien visibles avec les grands échafaudages mis en place. « C'est un temps long de reconquête du site », rappelle Jérôme Gratien, chef du projet d'aménagement et du renouvellement urbain à la Communauté d'Agglomération de Hénin-Carvin (CAHC), gestionnaire du 9-9bis. Les études menées dès 2018 ont révélé des fragilités importantes, notamment au niveau des pieds des structures, longtemps exposés à l'eau. Après des premières interventions en 2022, le chantier actuel permet d'aller plus loin. « On va réviser les pièces métalliques qui ont subi les effets du temps et de la corrosion, puis remettre en peinture et en lumière les chevalements », précise-t-il. Un travail est également mené pour retrouver l'apparence et la couleur d'origine des structures. Débutés en janvier, les travaux des chevalements vont durer 27 mois selon la CAHC.

En parallèle, la salle des machines s'apprête elle aussi à entrer en rénovation pour une durée d'environ dix-huit mois, avec une fermeture temporaire prévue à partir de la fin de l'été et une réouverture envisagée à l'été 2028. « Le premier enjeu, c'est d'accueillir davantage de public, dans de bonnes conditions et avec une meilleure accessibilité » explique Émilie Allender, directrice du pôle patrimoine au 9-9bis. Des ascenseurs et des nouveaux cheminements s'apprêtent à voir le jour. Malgré le chantier, le site reste en partie accessible. Les visites, repensées pour l'occasion, continuent du mercredi au dimanche à 15h.

Un parcours d'interprétation libre sera progressivement mis en place dans le bâtiment des machines. « L'idée, c'est de permettre une expérience de visite, possible en autonomie et sur une grande partie de l'année », souligne Émilie Allender. Après l'entrée impressionnante dans la salle des ventilateurs, un film immersif plongera le public dans l'histoire du site, avec un travail particulier sur le son sur l'ensemble du parcours, en clin d'œil au Métaphone, la salle de concerts du 9-9bis, ce bâtiment unique au monde capable de produire de la musique.



Détail de la fresque par Simon Géliot

Dans chaque espace, différents supports permettront de mieux comprendre le fonctionnement d'un site minier en surface et le rôle des machines. À terme, le lieu accueillera également une programmation avec des concerts, l'accueil d'œuvres dans les salles, des propositions pour les différents types de public tels qu'ateliers, visites thématiques, rencontres et même un escape game...

Pendant toute cette phase de transformation, l'œuvre monumentale de Simon Géliot, installée sur une bâche déployée sur l'un des chevalements, fait dialoguer le passé, le présent et l'avenir. L'artiste, auteur de la bande dessinée *Le Jour d'avant* inspirée du livre de Sorj Chalandon, représente des visages de mineurs observant un ciel peuplé de personnages en apesanteur. Une image à la fois poétique et troublante, qui fait écho à l'histoire du site tout en ouvrant sur de nouveaux imaginaires. Une façon de rappeler que, même en travaux, le 9-9bis continue de se raconter... et d'attirer les regards.

Ça ne manque pas de vinaigre !

Le saviez-vous ? On fabrique du vinaigre à Carvin depuis... 1848 ! Et pas qu'un peu, en grande quantité puisque 20 millions de bouteilles sont produites ici tous les ans. Près de deux siècles de savoir-faire se sont ainsi transmis et perfectionnés au fil des générations, faisant de la vinaigrerie l'une des entreprises emblématiques du patrimoine industriel local.

Avec ses immenses cuves visibles en plein centre-ville, la vinaigrerie fait partie de ces industries locales que l'on remarque et qui tournent à plein régime. Derrière ses murs, on fabrique différents types de vinaigre notamment du blanc et du vinaigre de vin destinés à la grande distribution, à l'alimentation et aux usages ménagers. La production est impressionnante puisque près de 17 000 bouteilles peuvent sortir des chaînes en une seule heure. Cette usine produit une part importante du vinaigre consommé en France. Pourtant, l'entreprise fonctionne avec une petite équipe, comme beaucoup d'industries spécialisées.

Implantée depuis l'origine sur son site historique de 15 000 m², la vinaigrerie demeure un témoin vivant de l'histoire industrielle de Carvin. Elle incarne cette continuité rare entre mémoire ouvrière et production contemporaine. Cette usine produit une part importante du vinaigre consommé en France.

Comme quoi, à Carvin, derrière un produit du quotidien présent dans nos cuisines... se cache près de deux siècles d'histoire industrielle.



EN PRATIQUE ...
Vinaigrerie de Carvin – 8 rue Pasteur à Carvin

CLÉMENCE, NOËLLA OU GODELDIS ?

Une nouvelle habitante va bientôt emménager à Noyelles-Godault. Elle mesure 3,40 m, pèse 45 kilos mais n'a pas encore été baptisée ! Le samedi 20 juin à 19h, la géante de Noyelles-Godault sera présentée au grand public, dans le cadre de « Noyelles en Fêtes » sur la place de l'église. Lors de cette soirée, les habitants sont invités à se vêtir de blanc.

À l'origine de ce projet : une demande collective des Noyellois de retrouver des fêtes populaires et d'avoir une géante présente lors des grands événements de la commune (Sainte Barbe, Noyelles en Fêtes, Saint Patrick, Journées Européennes du Patrimoine, le carnaval...). L'idée a également germé après une lecture approfondie de l'ouvrage *Noyelles-Godault, histoire d'un village*, qui retrace le passé de la commune et ses traditions festives.

5 artistes (plasticien, ébéniste, costumière, sculpteur et fleuriste) œuvrent ensemble à sa création dont Olivier Bailly, qui a modelé le visage de la géante et Isabelle Bréant qui a travaillé sur les vêtements. Elle pourra être portée par une seule personne. Sa robe évoquera un teruil et sa végétation, clin d'œil au passé minier, tandis que sa chevelure, possiblement rousse, sera nouée autour du crâne.

La municipalité a souhaité associer la population sur le choix de son nom, déterminé sous forme d'un vote entre trois propositions : Clémence, un choix doux et intemporel, rendant hommage à la première conseillère municipale de Noyelles-Godault, Noëlla, un nom porteur de sens signifiant « lieu inondé », clin d'œil au marais qui a façonné la richesse de la ville ou Godeldis, d'après le nom de la propriétaire du hameau vers l'an 1000.

Ambassadrice de la ville, la géante participera aux grands rendez-vous locaux et valorisera la commune à l'extérieur lors des rassemblements de géants.



EN PRATIQUE

Noyelles en Fêtes - 5^e édition

Du 15 au 21 juin 2026

Programmation sur ville-noyelles-godault.fr

« LA RUINE ? »

LE LINCEUL D'UNE SOCIÉTÉ D'APRÈS-GUERRE »



L'exposition *Silence après l'impact. Photographier les ruines de guerre* explore les photographies de ruines de guerre, de la Première Guerre mondiale aux conflits contemporains. Chloe Sharrock, photographe membre de l'agence MYOP, l'une des auteurs mises en avant dans l'exposition, s'est confiée sur son travail de photojournaliste et son rapport à la photographie de ruine.

Chloe Sharrock, pouvez-vous nous présenter votre travail de photojournaliste ?

Je suis photographe depuis 2017 et photojournaliste à l'agence MYOP. J'ai commencé à travailler au Moyen-Orient avec la volonté de me pencher sur l'après-guerre, sur les enjeux de reconstruction. C'est cette réflexion qui m'a donné envie de devenir photojournaliste. J'ai d'abord travaillé au Liban, puis à Gaza, en Irak et en Syrie. En 2022, j'ai couvert la guerre en Ukraine pour Le Monde, un conflit que j'ai suivi en direct jusqu'en 2023.

Quel est votre rapport à la ruine de guerre ?

La ruine est absolument centrale dans mon travail. Il s'agit d'un symbole universel. Pour moi, la ruine est le linceul d'une société d'après-guerre. Elle représente ce qu'il reste du conflit, ce que la violence a laissé derrière elle. On pense évidemment aux ruines des bâtiments, mais le concept s'étend à l'humain. La ruine peut être architecturale, mais elle peut aussi être psychologique, intime. C'est cette extension qui m'intéresse profondément.

Quelles ruines vous interpellent le plus ?

Ce sont celles où l'on voit la vie disparaître : une chambre à coucher détruite, un salon éventré, des instants de vie figés par la violence. J'ai le souvenir d'une tasse de thé encore posée sur une table, le petit-déjeuner a été interrompu... Si je photographie la ruine d'un entrepôt, on ne perçoit pas immédiatement la vie qui a été fauchée. En revanche, dans une habitation civile, l'intérieur dévoilé raconte l'intimité.

Qu'est-ce que la ruine raconte d'un conflit ?

La ruine offre plusieurs niveaux de lecture, et c'est pour cela que ces photographies fonctionnent. Il y a d'abord la lecture matérielle : on imagine la reconstruction à venir, l'endettement du pays, les infrastructures détruites. La ruine raconte aussi la conséquence humaine. Lorsqu'on voit un immeuble détruit, on pense aux vies qui ont été touchées. Il n'y a pas forcément besoin de présence humaine dans l'image, l'absence parle d'elle-même. Les victimes sont parfois sous les décombres, ou elles ont réussi à fuir.

Comment se prépare-t-on psychologiquement ?

Je ne sais pas s'il existe une véritable préparation psychologique. On se prépare surtout logistiquement : avoir du matériel de protection, assurer sa sécurité... Une fois de retour en France, certains ont besoin de voir des amis, de parler. Personnellement, j'aime parfois boire un verre de vin seule pour redescendre. Aujourd'hui, on parle beaucoup de santé mentale. Il n'y a plus de tabou, il existe des numéros de psychologues pour les suivis sur le terrain. Chacun a son protocole.

N'y a-t-il jamais d'accoutumance ?

Il ne faut surtout pas qu'il y en ait. Les rédactions imposent des coupures. Sinon, on prend de plus en plus de risques, on se rapproche davantage des bombes, et l'on devient de moins en moins humain, on entre dans une logique de performance et de "business". Cela se ressentirait dans les images. C'est pour cela que les pauses sont nécessaires. Il faut se reconnecter. La norme, ce n'est pas la guerre.



EN PRATIQUE

Expo Silence après l'impact. Photographier les ruines de guerre

en partenariat avec l'ECPAD et ARTE

Du 11 avril au 12 juillet 2026

Entrée libre

Visite-guidée tous les samedis à 15h

Tarifs : 4€ (plein) / 3€ (réduit)

Centre d'Histoire du Mémorial 14-18
102 rue Pasteur à Souchez

+ D'INFOS memorial1418.com

Teste tes connaissances pour le Brevet



Le lundi 29 juin, les élèves de 3^e seront seuls face à leur copie pour l'épreuve d'histoire du brevet. Stress, doutes... sont-ils vraiment prêts ? En tant que parent, difficile de savoir où en est votre ado à quelques jours de l'examen. S'il lui reste encore des notions à consolider, une solution simple existe : participer à une session de révision encadrée au Centre d'histoire du Mémorial 14-18 Notre-Dame de Lorette.

Votre adolescent est-il incollable sur la Première Guerre mondiale ? Connaît-il les dates clefs du conflit ? Pour le savoir, on vous propose une après-midi « révision » à 9 jours de l'examen. Au programme : 50 questions de culture générale sur la Grande Guerre portant sur l'armement, les tranchées, les batailles ; une lecture de document (une affiche de propagande par exemple) et des questions surprises. À l'issue de cet après-midi, Émeline, médiatrice au Mémorial 14-18, prévoit un jeu ludique pour décompresser et relâcher la pression.

EN PRATIQUE

Prépare ton brevet au Mémorial 14-18

Samedi 20 juin de 14h30 à 17h

Gratuit, réservation obligatoire sur memorial1418.com

Centre d'Histoire du Mémorial 14-18 Notre-Dame de Lorette – 102 rue Pasteur à Souchez

À toi de jouer !

Q1 : Pourquoi dit-on qu'il s'agit d'une guerre totale ?

- A) Parce qu'elle dure longtemps
- B) Parce que toute la société participe
- C) Parce qu'elle se passe seulement en Europe

Q2 : Quel type d'arme nouvelle est utilisé pour terroriser les soldats dans les tranchées ?

- A) Les gaz toxiques
- B) Les chars
- C) Les drones

Q3 : Pourquoi les soldats français sont-ils nommés les Poilus ?

- A) À cause de leur barbe
- B) Pour leur courage
- C) À cause de leur uniforme

Réponses : Q1 : B ; Q2 : A ; Q3 : B

Réviser l'Histoire...

... En visitant

Besoin de réviser votre histoire avant le brevet ou le baccalauréat ? Cette visite vous donne toutes les clés pour comprendre les 3 sites constituant le Mémorial 14-18 Notre-Dame de Lorette : le Centre d'histoire, la Nécropole et l'Anneau de la mémoire.

Commencez par découvrir les collections permanentes du Centre d'histoire. Ici, objets emblématiques, photographies inédites de grande qualité, films d'époque et cartes animées permettent de comprendre l'ampleur du conflit dans le Nord-Pas-de-Calais pendant la Première Guerre mondiale.

Explorez avec un guide la Nécropole nationale de Notre-Dame de Lorette, inscrite sur la Liste du Patrimoine mondial de l'UNESCO. Plus de 42 000 soldats y reposent, faisant de Notre-Dame de Lorette la plus grande nécropole nationale. Partez ensuite à la découverte de l'Anneau de la mémoire, un mémorial international unique au monde regroupant les noms de 580 000 soldats morts sur le territoire du Nord-Pas-de-Calais entre 1914 et 1918. Unis dans une fraternité posthume.



EN PRATIQUE

Visite essentielle Patrimoine mondial La Première Guerre mondiale à Notre-Dame de Lorette

Tous les dimanches à partir de 14h30 (sauf en janvier)

Tarif : 6€ - Gratuit les 1^{ers} dimanches du mois

Réservation sur memorial1418.com

... En jouant

Apprendre l'Histoire autrement, c'est possible ! Cette visite-jeu proposée sur la colline de Notre-Dame-de-Lorette plonge les enfants et adolescents au cœur des batailles d'Artois de 1914 et 1915. Incarne des soldats présents sur la ligne de front pendant la Grande Guerre, résolvez des énigmes et retrouvez deux noms d'anciens combattants de la Première Guerre mondiale sur l'Anneau de la Mémoire. Enfin, partez à la recherche d'une sépulture à l'intérieur de la Nécropole. Les batailles d'Artois n'auront alors plus de secrets pour vous.

EN PRATIQUE

Jeu d'enquête Menez l'enquête au cœur des Batailles d'Artois

Mercredis 15 juillet et 5 août à 14h30

Tarif : 6€ - Réservation obligatoire sur memorial1418.com

Centre d'Histoire du Mémorial 14-18 Notre-Dame de Lorette – 102 rue Pasteur à Souchez



DOSSIER SPÉCIAL

ICI, L'OR NOIR SE MET AU VERT



LA CHAÎNE DES PARCS :

LE MAILLON VERT AU PAYS DES PYRAMIDES NOIRES

Avec ses 4 200 hectares d'espaces naturels reliés entre eux, la Chaîne des Parcs dessine aujourd'hui un ensemble paysager d'ampleur unique en Europe. Des friches minières devenues parcs, des terrils qui sculptent l'horizon, d'anciens cavaliers miniers transformés en chemins... autant de paysages désormais connectés, qui redessinent en profondeur le territoire. Né dans le sillage de l'arrivée du Louvre-Lens, ce projet porté par les collectivités (Communautés d'Agglomération de Lens-Liévin, Hénin-Carvin et Béthune-Bruay Artois Lys Romane) s'est imposé comme un nouvel horizon pour le Bassin minier. À l'origine de cette transformation, le paysagiste Michel Desvigne nous en présente les contours.



Comment est née la Chaîne des Parcs ?

Nous avons commencé à travailler à Lens en 2010, avec l'arrivée du Louvre-Lens dans le cadre du concours lauréat. L'enjeu était d'abord de créer des accès au musée. Mais très vite, nous avons compris qu'il fallait aller plus loin : penser une structure paysagère à l'échelle de tout le Bassin minier pour accompagner sa transformation.

Qu'est-ce qui vous a permis d'élargir cette vision ?

Le déclic est venu des "délaissés" : ces anciens espaces de la mine, longtemps oubliés. Les cavaliers, ces voies ferrées qui servaient autrefois à transporter les matériaux, formaient déjà un réseau. Nous avons vu qu'ils pouvaient devenir des chemins de promenade et de randonnées. Pour le dire simplement, on voulait transformer ce territoire, longtemps associé à son passé industriel, en un archipel noir et vert. Au Sud du territoire, la Chaîne des Parcs investit aussi les anciens champs de bataille de la Première Guerre mondiale où la nature et la beauté ont retrouvé une place.

D'où vient l'idée de relier ces espaces entre eux ?

Elle s'inspire des grands systèmes de parcs naturels américains du XIX^e siècle, comme à Boston ou Chicago. À l'époque, on utilisait le paysage pour structurer les villes en expansion. Ici, nous faisons l'inverse : nous transformons un territoire en nous appuyant sur ce qui existe déjà.

Quelle place occupe la nature dans ce projet ?

Elle est centrale. Nous avons évolué vers une approche plus écologique, en laissant davantage de place aux dynamiques naturelles. La biodiversité, l'eau, les continuités végétales sont essentielles. Les parcs sont d'ailleurs souvent reliés par des canaux et des rivières.

Concrètement, comment se découvre ce territoire aujourd'hui ?

Grâce à un réseau de parcours à pied et à vélo, on peut traverser ces paysages sans passer par les routes. On randonne, on se promène, on explore. Chaque itinéraire raconte une histoire. Et tout est connecté, la Chaîne des Parcs offre une multitude de chemins, une infinité de parcours...

Sans oublier les terrils qui jouent un rôle particulier...

Ils sont en effet essentiels, ce sont des repères dans le paysage. Quand on monte au sommet d'un terril, on voit les autres et on comprend cette chaîne dans son ensemble. On dirait des petites montagnes, c'est unique dans la région. Surtout que les terrils du Bassin minier ont été préservés et protégés. Ailleurs, beaucoup ont été exploités. Ici, l'inscription du Bassin minier sur la Liste du Patrimoine mondial de l'UNESCO a permis de conserver ce relief exceptionnel et cette identité forte.

Des portes de l'Artois à la Métropole Européenne de Lille, suivez-nous au cœur de cette Chaîne des Parcs : découvrez l'histoire et les ambiances de chaque parc, les activités à y pratiquer et les événements qui y sont proposés cette saison.

Passez un très bel été à sillonner la Chaîne des Parcs !

LOUEZ UN VÉLO

- Chez Lens Tourisme - 16 place Jean Jaurès à Lens
- Au Point Info Tourisme du 9-9bis à Oignies
- Au café-terrils de la Base 11/19 à Loos-en-Gohelle (jusqu'au 20 septembre)

Vélo de ville : 3€ la demi-journée / 6€ la journée / 12€ les 2 jours (caution de 250€)

Vélo à assistance électrique : 5€ la demi-journée / 9€ la journée / 18€ les 2 jours (caution de 450€)

AU CŒUR DES COLLINES DE L'ARTOIS, OÙ LE SILENCE RACONTE L'HISTOIRE DU MONDE

Notre exploration de la Chaîne des Parcs démarre au Sud du territoire, entre Arras et Lens, dans le secteur rural et vallonné des Collines de l'Artois.

Au cœur de ces paysages aujourd'hui paisibles, s'est jouée il y a 110 ans l'histoire du monde et celle de nations entières.



En 1915, la ligne de front traverse les collines de l'Artois ; la crête de Vimy et la colline de Lorette, qui dominent le Bassin minier, attirent toutes les convoitises : il faut prendre les points hauts pour repousser le front. Pendant la durée du conflit, ce sera l'enjeu de toutes les batailles dites d'Artois pour les troupes françaises puis britanniques. Ces batailles sont particulièrement meurtrières et les pertes humaines, considérables. En 1915, on surnomme avec effroi la colline de Lorette, « la colline aux 100 000 morts »...

Quand les Britanniques entrent en guerre, ils font rapidement appel à leurs colonies pour renforcer leur armée. Des hommes du monde entier affluent pour venir ici, sur le front de l'Artois, lui conférant rapidement une dimension internationale unique : au total, sur la durée du conflit, on compte une soixantaine de nations ayant combattu en Artois, issues des colonies britanniques ou de la Légion Étrangère. Ils sont Canadiens, Néo-Zélandais, Australiens, Indiens ou Écossais et beaucoup d'entre eux ne rentreront jamais chez eux, enterrés là où ils sont tombés.

Aujourd'hui leur mémoire est honorée par-delà les frontières, à l'échelle de l'histoire de l'humanité : d'Arras à Lens, 10 lieux de mémoire font partie des 139 sites funéraires et mémoriels du Front Ouest de la Première Guerre mondiale inscrits sur la Liste du Patrimoine mondial de l'UNESCO en 2023.

Dans les Collines de l'Artois, chaque ville, chaque village possède son mémorial ou son cimetière militaire. La vie s'est reconstruite et aujourd'hui, les paysages apaisés ont remplacé les champs de batailles, les lieux autrefois dévastés reprennent vie et accueillent désormais randonneurs, promeneurs et sportifs mais aussi les descendants de ces soldats venus se recueillir sur leur tombe.

Des monuments sobres, épurés et véritables prouesses architecturales, comme l'Anneau de la mémoire ou le Mémorial national du Canada à Vimy, rendent hommage aux soldats. Autour de ces sites emblématiques, des jardins de la Paix aux couleurs des nations meurtries invitent au repos et au recueillement. La beauté retrouve une place. Ces lieux sont d'une puissance émotionnelle rare : ils racontent l'espoir, la résilience, la renaissance, la paix, la force du retour à la vie...

Découvrir les
grands sites
de mémoire



Explorer les cimetières
militaires et comprendre
l'histoire internationale
du front de l'Artois

Profiter de
points de vue
remarquables



Parcourir
la Véloroute
de la mémoire

PARCOUREZ LES GRANDS SITES DE MÉMOIRE À VÉLO

La Véloroute de la mémoire (V32) part d'Amiens, rejoint Arras puis se poursuit au cœur des Collines de l'Artois : la Petite et la Grande boucle des sites de mémoire proposent deux itinéraires cyclables de 10 et 15 km, au bord de petites routes fleuries, qui vous emmènent à la découverte de sites historiques incontournables, dans un environnement rural et vallonné.

Vimy

Notre circuit débute sur les terres canadiennes de Vimy. Devant nous, dominant la plaine, se dresse le Mémorial national du Canada. À quelques centaines de mètres de là, au Centre d'accueil des visiteurs, les visites des tranchées et des souterrains de Vimy sont assurées par des étudiants canadiens. Juste à côté, se trouve le Jardin de la paix canadien, situé entre deux massifs de pins, inspiré par la forêt boréale et les panoramas enneigés du Canada.



Ablain-Saint-Nazaire

Depuis Vimy, rejoignez Ablain-Saint-Nazaire et les ruines de sa vieille église, laissée en l'état à la fin de la Première Guerre mondiale pour témoigner des destructions et en faire le symbole d'un village martyr.

Souchez

Avant de gravir la colline de Notre-Dame-de-Lorette, prenez le temps de visiter le Centre d'histoire du Mémorial 14-18 : objets emblématiques, photographies d'archives, films d'époque et cartes animées permettent de comprendre l'ampleur du conflit dans le Nord Pas-de-Calais.



Au sommet de la colline, reposent plus de 42000 soldats, faisant de Notre-Dame-de-Lorette la plus grande nécropole nationale. En face, l'Anneau de la mémoire rassemble près de 580 000 noms de soldats tombés sur le sol du Nord Pas-de-Calais entre 1914 et 1918, sans distinction de nationalité, de grade ni de religion, classés par ordre alphabétique, unis dans une fraternité posthume. Tout près, se trouve le Jardin de la Paix français, créé afin que les visiteurs du site puissent disposer d'un lieu pour se recueillir en dehors du cimetière. Dans ce jardin à l'atmosphère douce et intime, le visiteur est invité à s'asseoir au creux de la végétation, dans un environnement propice à la contemplation et au souvenir.



Au fil de votre parcours, profitez de vos pauses pour écouter les capsules sonores créées par Musair qui vous invitent à poser un nouveau regard sur les lieux que vous traversez : une transmission du souvenir pleine de surprises, de poésie, de musique et d'émotion.



Aix-Noulette

Votre itinéraire peut également se prolonger jusqu'à la brasserie Saint Germain à Aix-Noulette pour une visite le samedi ou une dégustation de bière pour reprendre des forces. Vous pouvez ensuite rejoindre Lens en empruntant la Véloroute du Bassin minier (V31) à partir de la ville de Angres.

EN PRATIQUE

Petite et Grande boucle des sites de mémoire

10 et 15km – Dénivelé : de 280 à 420 D+

Traces GPX à télécharger sur l'appli gratuite **Cirkwi**

Infos sur les sites de mémoire, capsules sonores à écouter et itinéraires de randonnées : artois1418.com

Allez-y en bus

De Lens aux sites de mémoire (Mémorial 14-18 Notre-Dame-de-Lorette et Vimy)

Bus à la demande du mardi au samedi - Gratuit

À réserver au minimum la veille sur tadao.fr



NOTRE SÉLECTION POUR UNE PAUSE GOURMANDE

- Le **Restaurant du Mémorial 14-18** à Souchez
- L'**Estaminet de Lorette – l'Abri des visiteurs** à Ablain-Saint-Nazaire
- La **Table du temps** à Vimy
- Le **Relais Campagnard** à Aix-Noulette
- Librairie-salon de thé **Au bonheur des livres** à Angres

ET POUR UNE PAUSE BRASSICOLE...

- Le bar de la **Brasserie Saint Germain** à Aix-Noulette

Retrouvez leurs coordonnées pages 70 à 73 de ce magazine

LES RENDEZ-VOUS DE L'ÉTÉ POUR DÉCOUVRIR LES COLLINES DE L'ARTOIS



LES RANDONNÉES

En compagnie d'un guide du Mémorial 14-18, partez sur les traces de l'histoire qui nous entoure à travers les champs, les bois et les prairies.

• Randonnée "En territoire canadien"

Samedi 18 juillet de 9h30 à 16h30 (dont 4h de marche)

Niveau de difficulté : modéré, boucle de 15 km
(dénivelé : 140 m)

Tarif : 25€/pers. (repas inclus)

• Randonnée "The pimple" autour du Bois des Bruyères

Mercredi 22 juillet de 9h30 à 12h30 (dont 2h de marche)

Niveau de difficulté : modéré, boucle de 7,8 km
(dénivelé : 90 m)

Tarif : 6€/pers.

• Randonnée "À l'assaut de Lorette"

Mercredi 29 juillet de 9h30 à 12h30

(dont 1h45 de marche)

Niveau de difficulté : modéré, boucle de 6,5 km
(dénivelé : 120 m)

Tarif : 6€/pers.

• Randonnée "Au cœur de Souchez" autour du Bois du Carieul

Samedi 1^{er} août de 9h30 à 12h (dont 1h30 de marche)

Niveau de difficulté : facile, boucle de 5,4 km
(dénivelé : 60 m)

Tarif : 6€/pers.

• Randonnée à vélo « Autour des ruines, entre vestiges et photographies »

Samedi 22 août de 9h30 à 12h30 (dont 2h de vélo)

Niveau de difficulté : modéré, boucle de 25,3 km
(dénivelé : 220 m)

Tarif : 10€/pers. (vélo non fourni)

Rendez-vous au Centre d'histoire du Mémorial 14-18 pour tous les départs des randonnées

102 rue Pasteur à Souchez

LES ACTIVITÉS

• La course d'orientation : le défi du Général Maistre

À vos boussoles !

Le Mémorial 14-18 Notre-Dame-de-Lorette vous propose d'arpenter la colline de Lorette dans une course d'orientation ludique et sportive. Munis de la carte du Général, votre but sera de retrouver un maximum de balises. Un challenge à relever en équipe de 1 à 5 orienteurs en 1h30 maximum top chrono !

Mercredi 29 juillet à 14h30

Tarif : 10€/équipe (1 à 5 joueurs)

• Jeu d'enquête : au cœur des Batailles d'Artois

Au cours de cette visite-jeu au sommet de la colline de Notre-Dame-de-Lorette, collectez des indices pour découvrir ce qu'il s'est passé en 1914 et en 1915 et participez à de multiples jeux : trouvez les restes de la chapelle détruite pendant la guerre, incarnez des soldats sur un jeu de plateau, retrouvez le nom de deux soldats célèbres sur l'Anneau de la mémoire... Une découverte ludique de l'Histoire à partager en famille !

Mercredis 15 juillet et 5 août à 14h30

À partir de 7 ans

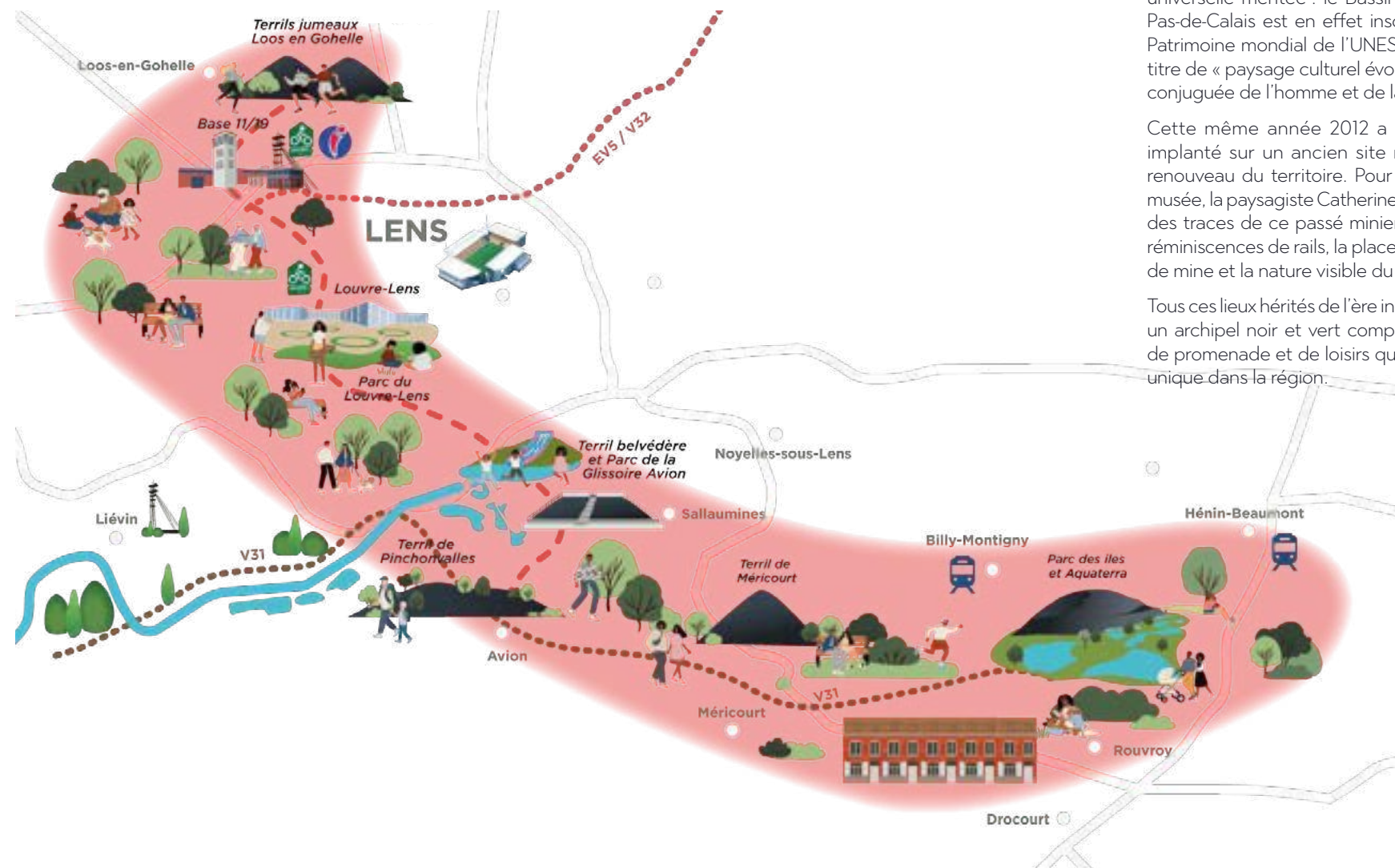
Tarif : 6€/enfant – gratuit pour l'accompagnant

Pour tous ces rendez-vous, réservation obligatoire sur memorial1418.com

LA CHAÎNE DES TERRILS, UN ARCHIPEL NOIR ET VERT

Le Pas-de-Calais n'est assurément pas le plat pays que certains imaginent... Autour de Lens, les terrils offrent de surprenants belvédères pour observer le paysage et se repérer dans le territoire. De là-haut on se rend compte de la multitude de terrils qui pointent à l'horizon et forment une chaîne, comme un massif de montagne avec ses sommets et ses stations.

Au cœur de cette Chaîne des Terrils, la base du 11/19 et ses terrils jumeaux à Loos-en-Gohelle, le Louvre-Lens et son parc implantés sur un ancien site minier, le terril de Pinchonvalles et le Parc de la Glissoire à Avion ou encore le Parc des Îles à Hénin-Beaumont, sont autant de lieux à explorer pour comprendre l'histoire du Bassin minier et plonger dans des ambiances singulières.



Les terrils sont des collines artificielles créées à proximité des exploitations minières par l'accumulation de dépôts de résidus liés à l'extraction du charbon, majoritairement du schiste et du grès.

Dans l'imaginaire collectif, le terril conique reste iconique : sa légendaire forme triangulaire dominée par la couleur anthracite demeure en effet à la fois dans le paysage et les esprits. Mais en réalité, les terrils revêtent plusieurs formes selon les époques et les lieux. Les plus hauts d'Europe, à Loos-en-Gohelle, culminent à 186 mètres, le plus long d'Europe, celui de Pinchonvalles, mesure 1.7 km de long ! Aucun ne se ressemble, chacun a son histoire et ses spécificités. Même les terrils dits jumeaux de Loos-en-Gohelle ne le sont pas tout à fait !

Depuis une quarantaine d'années et la fin de l'exploitation du charbon, les terrils ont progressivement été colonisés par la végétation, créant ainsi un paysage renaturé et parsemé de zones de promenade. Un nouveau champ des possibles est alors apparu, qui a permis d'offrir aux terrils une renaissance et une reconnaissance universelle méritée : le Bassin minier du Nord-Pas-de-Calais est en effet inscrit sur la Liste du Patrimoine mondial de l'UNESCO depuis 2012 au titre de « paysage culturel évolutif vivant », « œuvre conjuguée de l'homme et de la nature ».

Cette même année 2012 a vu naître le Louvre-Lens : implanté sur un ancien site minier, il est le symbole du renouveau du territoire. Pour l'aménagement du parc du musée, la paysagiste Catherine Mosbach a veillé à perpétuer des traces de ce passé minier : les cavaliers miniers et les réminiscences de rails, la place symbolique de l'ancien puits de mine et la nature visible du sol.

Tous ces lieux hérités de l'ère industrielle forment aujourd'hui un archipel noir et vert composé de surprenants espaces de promenade et de loisirs qui accueillent une biodiversité unique dans la région.

Gravir un terril à Loos-en-Gohelle



Se ressourcer dans le parc du Louvre-Lens

Flâner au Parc des Îles



Admirer un lever ou un coucher de soleil au sommet d'un terril

À L'ASSAUT DES TERRILS, LE LONG DE LA VÉLOROUTE DU BASSIN MINIER

Les murs en brique rouge des cités minières, les sols des terrils noirs et verts, l'architecture métallique des chevalements, des espaces naturels hérités de l'ère industrielle et des sites qui ont été complètement transformés après la fermeture des mines : ici l'histoire ne s'efface pas, elle se réinvente et se lit dans nos paysages.

De la base du 11/19 à Loos-en-Gohelle au Parc des Îles à Hénin-Beaumont, notre itinéraire à vélo traverse un territoire en pleine transformation et relie des sites emblématiques du Bassin minier

Loos-en-Gohelle

Point de départ de notre épopée en pays minier, la base du 11/19 à Loos-en-Gohelle, cet ancien site d'extraction du charbon dominé par les plus hauts terrils d'Europe, donne immédiatement le ton : ici, le passé minier reste visible et s'inscrit dans un paysage réinventé, désormais investi par les promeneurs et les sportifs. Du sommet des terrils jumeaux qui culminent à 186 m, on peut apercevoir à l'horizon les autres terrils de la Chaîne, des chevalements, des cités minières, le Stade Bollaert-Delelis ou encore le Louvre-Lens, que l'on rejoint en quelques coups de pédale.



Louvre-Lens

Après la visite du musée, déambulez dans son parc de 20 hectares où plusieurs œuvres d'art contemporain composent un parcours artistique en pleine nature : les sculptures de Bernar Venet et de Françoise Pétrovitch ou encore une cabane qui « frissonne » ont pris place dans la forêt, les clairières ou encore autour du plan d'eau... L'endroit est parfait pour pique-niquer !

Du Louvre-Lens, on rejoint la véloroute du Bassin minier, puis le parc de la Glissoire à Avion ou le terril de Pinchonvalles à Liévin, deux spots parfaits pour observer le paysage depuis leurs belvédères : après avoir gravi les terrils jumeaux de Loos-en-Gohelle, ceux-ci prouvent à quel point chaque terril est différent. Le terril du Parc de la Glissoire est très aménagé alors que celui de Pinchonvalles, très arboré, semble repris par la nature.

La véloroute du Bassin minier file ensuite vers Hénin-Beaumont, le long des anciennes voies de chemin de fer des mines devenues de véritables corridors de verdure.

Sur le chemin, on aperçoit la Gaillette, le centre d'entraînement du Racing Club de Lens et on remarque le terril de Méricourt, surnommé le Bossu en raison de sa forme si particulière. On ne peut pas le gravir mais à ses pieds, un chemin permet d'en faire le tour. Sur ce tronçon, l'itinéraire traverse plusieurs cités minières, architecture emblématique du Bassin minier, avec ses coronas de briques rouges.



Hénin-Beaumont

Nous voilà arrivés au Parc des Îles, notre terminus : aménagé sur l'ancienne friche des cokeries de Drocourt, ce vaste espace de loisirs illustre parfaitement la métamorphose du territoire minier. Les terrils qui l'entourent ne sont pas accessibles mais on appréciera volontiers les jeux en famille, une pause fraîcheur dans les îlots au bord de l'eau ou encore la visite d'Aquaterra, la Maison de l'environnement, avec sa serre tropicale.

NOTRE SÉLECTION POUR UNE PAUSE GOURMANDE

- **L'Atelier du Cerisier**, le restaurant du Louvre-Lens
- La **Cafétéria du Louvre-Lens**, pour un pique-nique dans le parc du musée
- **Le Galibot**, restaurant de l'Hôtel Louvre-Lens
- La **Brasserie Saint Théodore** à Lens
- **Al' Fosse 7** à Avion
- **Le Petit Bossu** à Méricourt

Retrouvez leurs coordonnées pages 70 à 73 de ce magazine

Véloroute du Bassin minier (V31)

15km

Traces GPX à télécharger sur l'appli gratuite **Cirkwi**

Allez-y en bus

Base du 11/19 et terrils de Loos-en-Gohelle : ligne 13 au départ de la gare routière de Lens

Musée-parc du Louvre-Lens : Bulle 1 et Ligne 41

Parc des Îles : Ligne 19 au départ de la gare routière de Lens

Plus d'infos sur tadao.fr



LES RENDEZ-VOUS DE L'ÉTÉ POUR PROFITER DES TERRILS



LES ACTIVITÉS

• Yoga Terril

Long de près de 1,75 km, ce terril singulier s'étire dans le paysage comme une longue colline boisée. Après avoir emprunté l'un des sentiers aménagés, la séance de yoga peut débuter sur l'un des belvédères qui offre un large point de vue sur les villes voisines.

Ici, la végétation et la faune ont repris leur place : oiseaux, écureuils ou hérissons fréquentent les sentiers. La pratique du yoga se réalise au cœur d'un espace naturel ouvert et calme où l'on prend simplement le temps d'étirer le corps et de profiter du panorama.

Laissez-vous guider par la voix de Laetitia, par les sons de la nature, recentrez-vous et repartez apaisés par l'énergie du terril.

Samedi 1^{er} août de 10h à 12h

au Terril de Pinchonvalles à Avion et Liévin

Tarif : 12 €/pers.

Réservation obligatoire sur tourisme-lens.fr

• Explorez les terrils et le Bassin minier avec le CPIE Chaîne des Terrils

Depuis 1989, le CPIE Chaîne des Terrils œuvre à la protection et à la valorisation des terrils, et les utilise comme support d'éducation au patrimoine historique et naturel à travers des visites guidées généralistes, des balades nature et des animations pédagogiques.

Cet été, suivez l'équipe d'animation et les Guides Nature Patrimoine Volontaires sur les terrils et les anciens sites minier du Bassin minier : revivez un premier jour à la fosse à Estevelles, partez à la recherche de fossiles, ces jolis cailloux à fleurs, ou à la découverte des petites bêtes qui peuplent les terrils...

Plus d'infos et programmation sur chainedesterrils.eu

• Ascension des plus hauts terrils d'Europe à la nuit tombée

C'est notre rendez-vous le plus attendu de la saison estivale !

À la tombée de la nuit, Hélène du CPIE Chaîne des Terrils vous guide sur les terrils de Loos-en-Gohelle pour vous faire vivre un moment précieux : le coucher du soleil.

Au fil de votre ascension et à mesure que la nuit tombe, mettez vos sens en éveil : écoutez les animaux nocturnes se réveiller et découvrez le riche écosystème qui s'y est développé.

Profitez du coucher de soleil autour d'une pause conviviale en dégustant une bière ou une limonade locales avant de terminer votre ascension jusqu'à l'observatoire le plus haut. La descente se fait dans le silence de la nuit...

Vendredis 24 juillet, 21 et 28 août

sur les terrils de Loos en Gohelle

Tarifs : 13€ (plein) / 9€ (réduit)

Prévoir une tenue adaptée à la météo et à la marche, de quoi vous hydrater et une lampe torche ou frontale

Réservation obligatoire sur tourisme-lens.fr

• Une immersion en pleine nature à Aquaterra, la maison de l'environnement

Au cœur du Parc des îles à Hénin Beaumont, Aquaterra est un véritable écrin dédié à la nature et au développement durable. Ce lieu unique vous invite à explorer ses expositions, sa serre tropicale et ses jardins thématiques. Voyage au cœur de la ruche, rencontre des insectes, sorties nature... Aquaterra propose de nombreuses activités pour petits et grands tout au long de la période estivale.

Pendant les vacances scolaires : visite libre du mardi au dimanche de 14h à 17h30

Entrée libre

Infos et programmation sur agglo-henincarvin.fr

L'ÉTÉ DES MILLE VOYAGES



Du 4 juillet au 30 août, le parc du Musée du Louvre-Lens devient une escale inattendue.

Pour sa 9^e édition, Parc en Fête invite petits et grands à voyager près de chez soi. En écho à l'exposition « Par-delà les Mille et Une Nuits. Histoires des orientalismes », la saison 2026 déroule un programme placé sous le signe de l'évasion et du voyage.

Ici, il se vit par les sens. Le dépaysement commence dans un jardin oriental éphémère aux parfums de menthe et d'oranger, imaginé et conçu avec des élèves paysagistes. Comme à son habitude, Parc en fête propose tout l'été des week-ends thématiques : lecture de BD et de contes inspirés des Mille et une nuits, ateliers de photographie et de peinture, démonstrations de cuisine, initiation aux danses orientales... sans oublier l'incroyable Nuit des Étoiles qui aura lieu le 22 août !



LES PIEDS DANS LE SABLE À AVION PLAGE

C'est un rendez-vous incontournable depuis 2012. Avion plage reprend ses quartiers au bord du lac du Parc de la Glissoire. Pendant toute la période des vacances scolaires, profitez d'une plage de sable, d'une baignade aménagée et surveillée avec un grand bain et un petit bain et de multiples activités nautiques : canoë-kayak, paddle ou encore pédalo. Sans oublier le toujours très apprécié toboggan gonflable !

Du 4 juillet au 30 août de 11h à 18h30 en semaine, jusqu'à 19h les week-ends

Entrée libre

Programme des animations sur ville-avion.fr

Chaque week-end, au lever du jour, les fidèles de Parc en fête retrouvent leurs rendez-vous bien-être : Yoga, Qi Gong... Pour les plus aventureux, un mur d'escalade et une tyrolienne vous attendent pendant les week-ends d'ouverture et de clôture. Enfin, des ateliers au bord de l'eau sont proposés tous les jours, sauf le mardi. Côté activités ludiques et sportives en famille, le mini-golf s'agrandit à neuf trous et le prêt de matériel reste gratuit (ping-pong, tir à l'arc, badminton...)

Parc en Fête s'affirme de nouveau comme la destination estivale incontournable à vivre en famille au cœur du Bassin minier.

EN PRATIQUE

Parc en fête

Du 4 juillet au 30 août

Gratuit

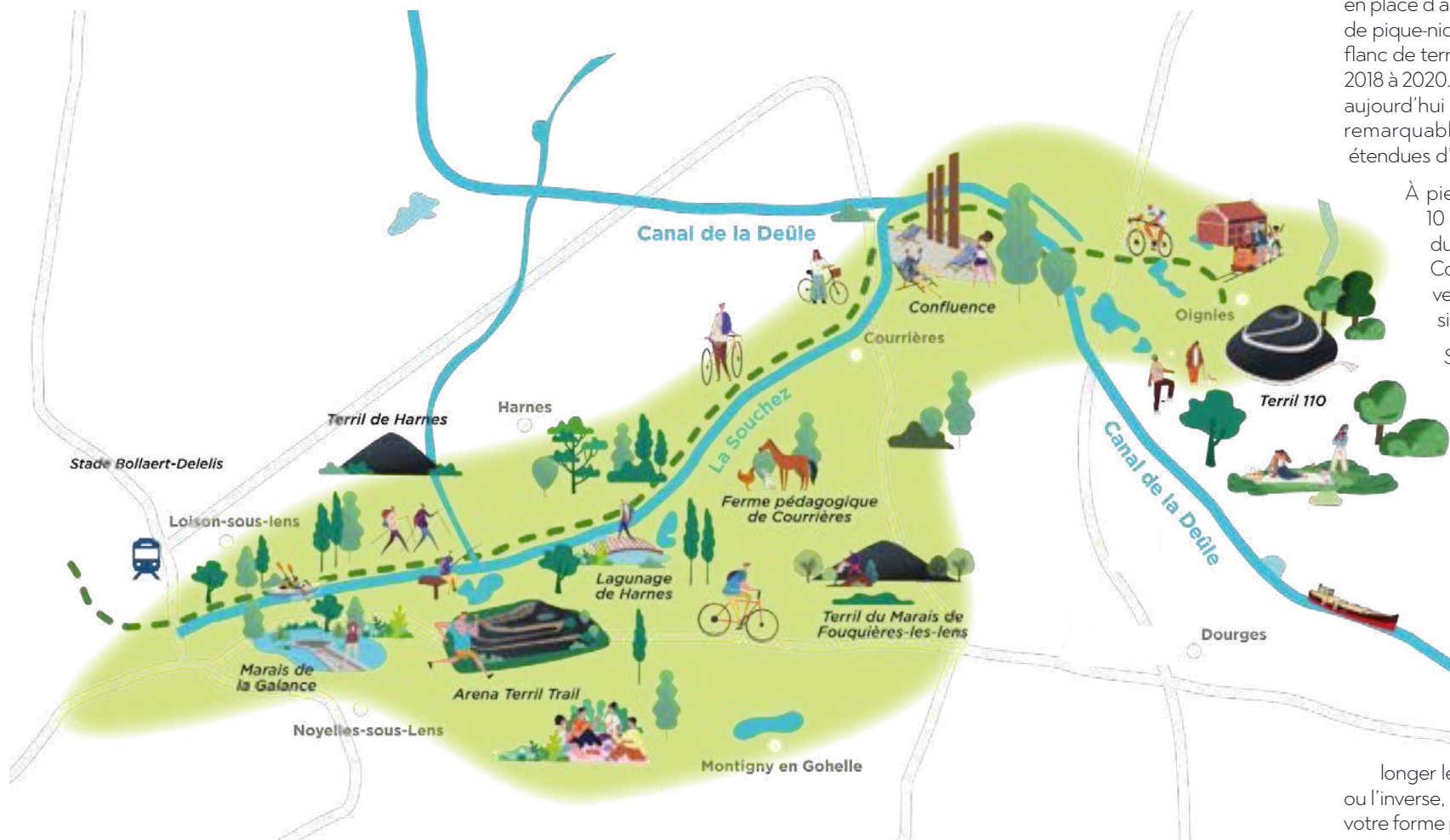
Infos et programmationsur louvrelens.fr



Retrouvez tous les événements de l'été sur tourisme-lens.fr rubrique **Agenda**

LES BERGES DE LA SOUCHEZ, UN ÉCRIN DE NATURE

La Souchez prend sa source dans le village du même nom à une quinzaine de kilomètres au Sud de Lens, dans les collines de l'Artois. Elle sillonne le long de la vallée jusqu'à Liévin, devient souterraine à Lens puis on la retrouve à Loison-sous-Lens. Elle s'écoule ensuite vers Courrières où elle rejoint la Deûle. De Loison-sous-Lens à Courrières, longez les berges de la Souchez et poursuivez jusqu'au 9-9bis.



Cette portion de la Souchez est utilisée comme voie commerciale dès le Moyen Âge. Un temps abandonnée, elle est remise en eau en 1886 pour acheminer le charbon vers la région Lilloise.

Délaissée après la fermeture des mines entre 1960 et 1990, elle a depuis laissé place à un formidable espace de respiration où les anciennes berges industrielles sont devenues des lieux de détente prisés pour la balade et les activités de loisirs.

Plantations, aménagements de parkings paysagers, de passerelles, de pontons, de belvédères, mise en place d'agrès de sport, de transats, de tables de pique-nique ou bien encore de toboggans à flanc de terril font partie des travaux réalisés de 2018 à 2020. Ce parc de 300 hectares rassemble aujourd'hui une mosaïque de milieux naturels remarquables : zones humides, boisements, étendues d'eau, terrils...

À pied ou à vélo, on peut parcourir jusqu'à 10 kilomètres d'itinéraires aménagés le long du canal de la Souchez, de Loison-sous-Lens à Courrières. Il est ensuite possible de poursuivre vers Lille, le long de la Deûle, ou de rejoindre le site minier du 9-9bis.

Si la promenade au bord de l'eau est très agréable, il est vivement conseillé de s'en éloigner parfois pour rejoindre des lieux à proximité immédiate qui offrent des ambiances surprenantes et dépaysantes : le marais de la Galance à Noyelles-sous-Lens et sa descente à l'eau, le théâtre de verdure de Loison-sous-Lens, les aménagements ludiques de l'Arena Terril Trail, le terril du marais de Fouquières et ses airs de volcans, le lagunage de Harnes ou encore la confluence à Courrières.

L'entrée dans le Parc des Berges de la Souchez peut se faire à partir de chacune des villes traversées par le canal de la Souchez : choisissez de longer les berges de Loison-sous-Lens à Courrières ou l'inverse, ou de créer des balades selon vos envies et votre forme physique en traversant la Souchez grâce aux ponts et passerelles qui ponctuent le parcours.

S'entraîner
à l'Arena
Terril Trail



Se ressourcer au
marais de la Galance
à Noyelles-sous-Lens

Explorer le
terril du marais
de Fouquières



Pédaler jusqu'à
la confluence
à Courrières

ET AU MILIEU COULE LA SOUCHEZ...

De Lens au 9-9bis de Oignies, longez les berges de la Souchez à vélo et osez vous en éloigner pour découvrir des lieux et des points de vue surprenants, pensés comme des parenthèses bucoliques et ludiques.

Loison-sous-Lens



Depuis Lens rejoignez Loison-sous-Lens en 10 min. Passez par l'étang de pêche de la base de loisirs. Vous êtes déjà en pleine nature ! Sortez de l'ombre des arbres pour atteindre les berges, une prairie fleurie attire votre regard : coquelicots et fleurs sauvages dansent dans le vent, des allées invitent à la promenade, un peu comme un labyrinthe de fleurs. Un peu plus loin, des gradins vous accueillent, tel un théâtre de verdure, pour une pause lecture, goûter ou jeux en famille.

Noyelles-sous-Lens

Le marais de la Galance de Noyelles-sous-Lens est une parenthèse de poésie : ce lieu surprenant invite à la pause et à la contemplation. En immersion au milieu du marais tout en restant au sec, la descente à l'eau vous permet d'observer la faune et flore locale. Le temps se suspend... Vous êtes transportés ailleurs mais le terril à l'arrière-plan vous rappelle combien ce lieu raconte l'histoire d'ici.

Ce terril, justement, a été reconverti en stade de trail : équipé d'escaliers, d'une piste multi-surfaces, de dénivelés, d'une zone de cross-fit et d'une autre plus ludique, l'Arena Terril Trail offre des possibilités d'entraînement complet pour les traileurs. Les familles et les promeneurs sont aussi les bienvenus : passerelles en bois et tobogans accueillent les moins sportifs pour des balades insolites avec vues imprenables depuis le haut du terril.



Harnes et Fouquières

Au pied du terril, prenez le temps de vous installer sur les transats en bois pour pique-niquer au bord de l'étang du brochet puis poursuivez vers le lagunage de Harnes, situé au bois de Florimond : des petits ponts en bois enjambent l'eau du lagunage, cygnes et hérons s'y sont installés et profitent de la nature, omniprésente.

À quelques pas, le terril du marais de Fouquières ressemble à un volcan : une forme de canyon, une ambiance mêlant forêt et sols bruts et si on est chanceux, on peut même y distinguer des fumerolles, des volutes de fumée...



Courrières

En reprenant le long des berges vers Courrières, les occasions de prendre une pause sont nombreuses et les ambiances variées : au bord de l'eau, sur un transat en bois, face au ponton aménagé pour les bateaux de plaisance, dans les gradins végétalisés ou encore à la ferme pédagogique, pour rencontrer des chevaux, poneys, cochons, chèvres, paons, ânes et beaucoup d'autres.

À Courrières, la Souchez rejoint la Deûle et le voyage peut se poursuivre vers Lille mais notre chemin nous emmène vers Oignies, pour visiter le 9-9bis.



EN PRATIQUE

Parcours le long des berges de la Souchez

16km

Traces GPX à télécharger sur l'appli gratuite **Cirkwi**

Plus d'infos sur le parc des Berges de la Souchez sur tourisme-lens.fr



NOTRE SÉLECTION POUR UNE PAUSE GOURMANDE

• Le **9-9bar** à Oignies

Retrouvez leurs coordonnées pages 70 à 73 de ce magazine

LES RENDEZ-VOUS DE L'ÉTÉ POUR SE LA COULER DOUCE



LES ACTIVITÉS

• Canoë sur la Souchez

Sur l'eau, entre Loison-sous-Lens, Harnes et Courrières, la balade en canoë se vit comme une expédition douce et accessible à tous. Accompagnés de guides passionnés, on apprend à lire ce paysage singulier, celui d'un ancien canal minier creusé pour transporter le charbon, aujourd'hui devenu un lieu de refuge pour la faune et la flore. Entre activité sportive, découvertes naturalistes et sensation de liberté, le canoë offre une parenthèse active, rafraîchissante et inattendue au cœur du Bassin minier.

Samedis 11 et 25 juillet et 1^{er} et 22 août de 14h à 17h

Tarifs : 20€ (plein) / 14€ (réduit)

Savoir nager est obligatoire

Réservation sur tourisme-lens.fr

• Yoga Terril

Direction le terril du marais de Fouquières-lès-Lens pour une séance de yoga en plein air en compagnie de Laetitia, notre coach certifiée. Ici l'énergie est très particulière : le terril ressemble tantôt à un canyon, tantôt à un volcan. Au sommet, le vent circule librement et accompagne le travail du souffle. Respirez profondément et détendez-vous progressivement. Les tensions s'atténuent, l'esprit s'harmonise avec le lieu et le corps se relâche...

Samedi 11 juillet de 10h à 12h au terril du marais de Fouquières-lès-Lens

Tarif : 12€/pers.

Réservation sur tourisme-lens.fr

• Cyclo Beer Tour

Partez en roue libre à l'occasion de cette échappée belle à vélo qui conjugue sport, culture et plaisir. Traversez une variété de paysages, découvrez des sites emblématiques en compagnie de notre médiateur et profitez de pauses brassicoles réconfortantes pour recharger vos batteries et relâcher la pression !

Suivez-nous sur un parcours de 30 km à vélo en milieu plat de la base du 11/19 de Loos-en-Gohelle vers le 9-9bis à Oignies, puis revenez au Louvre-Lens au bord de l'eau en longeant les berges de la Souchez.

Samedi 18 juillet de 14h à 17h30

Tarif : 15€

• Naviguez sur la Souchez à Courrières

Savez-vous que des balades fluviales sont proposées chaque été sur un petit bateau à Courrières ? La promenade commentée dure environ 30 minutes, aller-retour jusqu'au bois de Florimond à Harnes.

À l'occasion des Festivités d'été de Courrières, du 11 au 19 juillet, six rotations par jour sont proposées, avec quatre passagers par sortie uniquement sur réservation. En dehors de ce temps fort, des balades sont également organisées les week-ends (samedi et/ou dimanche) en juin, juillet et août.

Activité gratuite

Informations et réservations sur courrieres.fr ou en appelant la mairie au **03 21 74 80 20**



LES GUINGUETTES DES BERGES DE LA SOUCHEZ

Ah les petits fanions qui bougent sous une petite brise d'été, les lampions qui éclairent quelques tables à la tombée de la nuit, la musique qui nous fait chanter et danser... L'ambiance de la guinguette apporte toujours un air de vacances, une douceur de vivre et un dépaysement immédiat. Cet été, venez faire la fête aux Guinguettes des berges de la Souchez !

Sur place une vraie guinguette, un bar, un food-truck, des jeux et de nombreuses animations gratuites différentes chaque week-end : spectacles, concerts, bals, DJ set... La promesse d'un excellent moment à partager en amoureux, entre copains ou en famille, en journée ou en soirée.

Dates, lieux et programmation sur tourisme-lens.fr

LE CANAL DE LA DEÛLE AU PARC MARCEL CABIDDU

Du 9-9bis de Oignies au parc Marcel Cabiddu à Wingles, on peut suivre à pied ou à vélo le chemin de halage puis la véloroute EV5 et traverser des paysages tantôt industriels, tantôt agricoles, où l'eau est partout autour de nous.

Oignies

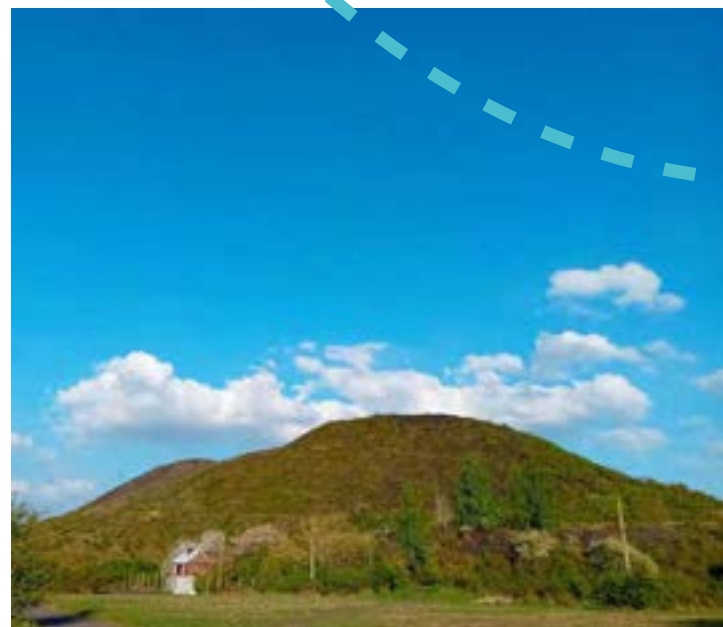
Avant de quitter le 9-9bis, prenez le temps de gravir le terril 110 qui vous offre une vue imprenable sur le site et l'horizon. Rejoignez ensuite le Canal de la Deûle en empruntant le Bois des Hautois. Puis suivez tranquillement le chemin de halage au fil de l'eau.



Estevelles

Péniches, pêcheurs et reflets mouvants composent le décor. Le calme surprend. On croise des péniches, des oiseaux, des pêcheurs, d'autres promeneurs... Les paysages se succèdent : des champs, des sites industriels, et toujours l'eau qui nous accompagne.

Osez parfois quitter les berges pour vous aventurer un peu plus loin pour découvrir les richesses alentour : le terril d'Estevelles, le surprenant hôtel de ville Art déco de Pont-à-Vendin...



Eurovélo 5

C'est ici justement à Pont-à-Vendin que le chemin de halage rejoint l'Eurovélo 5, aussi appelée la Via Romea Francigena car elle suit le chemin de pèlerinage Via Francigena. Savez-vous que cette véloroute est longue de 3200 km au total et relie Canterbury à Brindisi en Italie ? Mais nous n'irons pas jusque là !

Bien balisée et sans dénivélé, l'EV5 vous conduit, toujours au bord de l'eau, vers Meurchin puis Wingles. Sur notre parcours, l'eau reste omniprésente : à la gare d'eau de Pont-à-Vendin, aux étangs de Meurchin et à notre point d'arrivée, le parc Marcel Cabiddu à Wingles.



Wingles

Cet espace naturel propose des kilomètres de sentier invitant à la promenade. Une riche biodiversité s'y est développée et le domaine du Val du Flot qui jouxte le parc est aujourd'hui classé Espace Naturel Sensible.

Sur place, un vaste plan d'eau permet de s'adonner à de nombreux plaisirs nautiques : pédalos, kayak ou encore stand-up paddle. Au parc Marcel Cabiddu, on peut aussi pratiquer la pêche, le disc-golf, la course d'orientation... C'est un immense terrain de jeux pour toute la famille !

Après votre pause, choisissez de poursuivre votre trajet vers Lille ou de rebrousser chemin le long de l'Eurovélo 5 jusqu'aux terrils jumeaux de Loos-en-Gohelle.



EN PRATIQUE

Visiter le 9-9bis

Du mercredi au dimanche à 15h – 3€/pers.

Plus d'infos sur 9-9bis.com

Parc Marcel Cabiddu

Plus d'infos sur parc-cabiddu.fr



NOTRE SÉLECTION POUR UNE PAUSE GOURMANDE

- Le **9-9bar** au 9-9bis de Oignies
- Le **Vert Y Table** à Meurchin
- Le **Relais Bien-être** à Wingles

Retrouvez leurs coordonnées pages 70 à 73 de ce magazine

LES RENDEZ-VOUS POUR PROFITER DE L'ÉTÉ



LES ACTIVITÉS

• Ascension du terril 110 de Oignies à la nuit tombée

C'est une expérience à tester au moins une fois dans sa vie : gravir un terril. Mais en faire l'ascension à la nuit tombée, assister au coucher du soleil depuis son sommet en prenant l'apéro, c'est un moment vraiment spécial, un peu magique, que nous vous invitons à partager cet été en famille ou entre amis, en compagnie d'Hélène, guide au CPIE Chaîne des Terrils.

Vendredis 19 juin à 20h45, 11 et 18 septembre à 19h

Tarifs : 13 € (plein) / 9€ (réduit) / gratuit (- de 6 ans)

• Petit-déj au Parc des Cytises

Avant l'ouverture du parc au public, venez nourrir les animaux et prenez votre petit déjeuner avec eux.

Judis 9 juillet et 27 août au Parc des Cytises à Bénifontaine

À partir de 6 ans

Tarifs : 8 € (plein) / 6€ (- de 18 ans) / gratuit (- de 6 ans)

LES RANDONNÉES GOURMANDES

Parce que l'appétit vient en marchant, nous vous proposons 2 randos avec pique-nique inclus. Au programme : histoire, gourmandise et convivialité !

• Autour du 9-9bis de Oignies

Le sentier de Madame Declercq à Oignies, long de 8 km, offre une immersion dans l'histoire industrielle de la région. Admirez les chevalements et traversez le Bois des Hautois, classé Espace Naturel Sensible. À la fin de la balade, visitez l'exposition "Remonter au jour" au 9-9bis et dégustez votre repas concocté par le 9-9bar, avec une vue imprenable sur le site.

Rando gourmande – Le Sentier de Mme Declercq

Samedi 27 juin de 10h à 14h

Tarif : 25€/pers., pique-nique inclus

• Yoga Terril

Partagez une séance de yoga au milieu des arbres avec notre coach certifiée Muriel. Les lieux qui vous accueillent sont d'anciens terrils aujourd'hui investis par la nature et devenus des Espaces Naturels Sensibles gérés et protégés par Eden62. Aspirez leur énergie, respirez et détendez-vous...

Samedi 25 juillet de 10h à 12h au Bois de l'Offlarde à Leforest

Samedi 22 août de 10h à 12h au Bois d'Épinoy à Libercourt

Tarif : 15€/pers.

• Autour de la brasserie Castelain à Bénifontaine

Partez pour 8 km de marche au milieu des fermes, des champs et des marais, lieu de vie des grenouilles, foulques et autres canards. La randonnée se termine par une découverte du Spot, le musée de la bière de la Brasserie Castelain où vous vous régalez d'un bon burger préparé par le Vintage Burger, à déguster au cœur de la houblonnière de la brasserie.

Rando gourmande de la Fontaine Bénie

Samedi 29 août de 10h à 14h

Tarif : 25€/pers., pique-nique inclus

Pour tous ces rendez-vous, réservation obligatoire sur tourisme-lens.fr

LES ACTIVITÉS AU PARC MARCEL CABIDDU

Planche à voile, pédalo, stand-up paddle ou canoë-kayak, le centre nautique du parc Marcel Cabiddu propose tout l'été de nombreuses activités nautiques. On peut aussi y pratiquer le mini-golf, la course d'orientation, le disc-golf... C'est un terrain de jeu immense pour les petits et les plus grands !

Infos et tarifs sur parc-cabiddu.fr

Plutôt Tamalou ou Tapasmal ?

Et si on prenait le temps de randonner cet été ? Depuis 1996, l'association des Marcheurs de la Gohelle, basée à Montigny-en-Gohelle, propose plusieurs parcours tout au long de l'année. Rencontre avec Michel Rydz, président depuis 2019 qui vous invite à chausser vos baskets et à le rejoindre sur la destination.



Michel Rydz, pouvez-vous nous présenter les « Marcheurs de la Gohelle » ?

Nous sommes une association de marcheurs qui compte 105 licenciés. On organise plusieurs sorties l'été mais aussi tous les mardis et les jeudis pour se défouler, pratiquer du sport et découvrir de nouveaux sites.

Lesquels notamment ?

Nos marcheurs viennent des villes voisines : Arras, Douai, Cambrai et pourtant ils méconnaissent notre territoire. Certains ne se sont jamais aventurés sur un terri. On aime justement leur faire découvrir la richesse de la Gohelle : le mémorial canadien de Vimy, le village de Givenchy-en-Gohelle, ou encore le terri Sainte-Henriette à Hénin-Beaumont. Nos parcours passent aussi par des sites plus insolites comme le Tour d'Horloge à Carvin. On propose également des balades familiales le long du canal de la Souchez à Courrières, jusqu'à la ferme pédagogique. Sans oublier la découverte du lac de Montigny-en-Gohelle et du parc des Îles à Hénin-Beaumont, des endroits parfaits pour marcher et profiter de la nature.

Marcher avec votre association, c'est finalement allier sport et exploration du territoire ?

C'est exactement cela. Nous faisons appel à des bénévoles qui accompagnent les marcheurs. Ils reconnaissent le parcours à l'avance pour préparer la balade et, pendant la randonnée, ils donnent des indications sur la faune, la flore, l'histoire du bassin minier, le rôle des chevalements...

Faut-il être un grand sportif pour vous accompagner en randonnée ?

Nous proposons deux formats de randonnée. Le groupe « Tamalou » pour les personnes qui souhaitent marcher tranquillement. Pour les plus sportifs, on vous conseille d'intégrer le groupe « Tapasmal » où les distances sont un peu plus longues et le rythme un peu plus soutenu. Mais ça reste une sortie grand public. Pour l'anecdote, notre licenciée la plus âgée s'appelle Odette. À 90 ans, elle vient tous les mardis et jeudis pour marcher 5 km. Nous accueillons des marcheurs de tous les âges, notre adhérente la plus jeune a 28 ans.

LES RENDEZ-VOUS TOUTE L'ANNÉE

Tamalou

Les mardis et jeudis : 5 km (rythme lent)

Tapasmal

Les mardis : environ 7 km (rythme un peu moins lent)

Les jeudis : environ 10 km (rythme un peu moins lent)

LES RENDEZ-VOUS DE L'ÉTÉ

Wingles (8 km)

Dimanche 25 juin 2026

Départ parking de la base nautique

Montigny-en-Gohelle – Parc des Îles (11,5 km)

Samedi 18 juillet 2026

Départ parking de la piscine de Montigny-en-Gohelle

Annay-sous-Lens (7,5 km)

Dimanche 26 juillet 2026

Départ parking de l'étang

Oignies (11 km)

Samedi 8 août 2026

Départ parking du Parc des Hautois

Montigny-en-Gohelle "Parcours des rescapés" (9 km)

Dimanche 16 août 2026

Départ parking de la piscine

EN PRATIQUE

Départ dès 9h30 pour toutes les randonnées

Gratuit sur réservation téléphonique ou directement sur place

Les Marcheurs de la Gohelle
06 83 37 15 49

9 mai 1998 - 22 mai 2026

9 mai 1998. À Lens, cette date-là ne s'oublie pas. Elle revient régulièrement dans les conversations, les souvenirs. Il y a ceux qui y étaient, ceux qui rêvaient d'y être, et ceux qui espèrent revivre ce moment si fort...

Ce soir-là, le Racing Club de Lens arrache le premier titre de Champion de France de son histoire au terme d'un suspense insoutenable sur la pelouse d'Auxerre. Au coup de sifflet final, c'est la délivrance. L'instant est unique, indescriptible. « C'était incroyable ! J'en ai encore des frissons quand j'y repense... », se souvient le président du club de l'époque, Gervais Martel.

À près de 400 km de là, Lens exulte. Des milliers de supporters convergent vers le stade Bollaert pour célébrer ensemble et attendre le retour des joueurs : on chante, on pleure, on crie...

Quelques heures plus tard, les héros sont accueillis comme des rois à l'aéroport de Lesquin. Enfin, à 3h du matin, les joueurs font leur entrée sur la pelouse du stade Bollaert où 25000 supporters en liesse les acclament, vibrant à l'unisson. Les Sang et Or vivent alors la nuit la plus longue de leur histoire...

« On ne savait plus où donner de la tête, raconte Christophe. Les klaxons, les sourires, les chants, les gens qui s'embrassaient sans se connaître... C'était irréel. J'avais 20 ans et j'ai compris ce soir-là que Lens, ce n'était pas qu'un club, c'était une famille, et que j'en faisais partie pour toujours ».

Le lendemain, c'est une marée humaine Sang et Or qui envahit les rues de Lens : la parade dans la benne du stade à la mairie donne naissance à des images mythiques, reflets des valeurs d'un club qui vient d'écrire la plus belle page de son histoire.

Cette émotion collective se transmet à Lens comme un héritage de génération en génération.

Vingt-huit ans plus tard, ce 21 avril 2026, Christophe est de nouveau au stade avec Léa, sa fille de dix ans, pour vivre ensemble la demi-finale de la Coupe de France, contre Toulouse. Une ambiance exceptionnelle, un match que les Sang et Or remportent 4 à 1 et une victoire qui les envoie en finale de la Coupe de France !

Au coup de sifflet final, le stade explose, les supporters envahissent la pelouse, une liesse qui n'est pas sans rappeler celle du 9 mai 98.

« J'espérais tellement que ma fille puisse vivre ça..., soupire Christophe. Je suis très heureux d'avoir pu partager cette émotion avec elle, qu'elle connaisse elle aussi cette joie immense et indescriptible. Maintenant il faut remporter le titre ! »

Au moment où ces lignes sont écrites, la finale de la Coupe de France, prévue le 22 mai, n'a pas encore livré son verdict. Mais à Lens, on a cette façon unique de croire ensemble, de porter une équipe... Une ferveur qui dépasse le football et raconte, mieux que tout, l'âme d'un territoire.





Une caverne de curiosités



À l'image de la pie, curieuse et attirée par les éclats singuliers, La Hutte aux Pies est une boutique à Aix-Noulette où chaque objet semble raconter une histoire. Meubles, lampes, livres ou objets décoratifs y trouvent une seconde vie. Depuis septembre 2025, Jérôme Dumez y propose une sélection patiemment chinée, guidée par le goût de l'objet et l'envie de transmettre.

Pourquoi avoir choisi ce nom « La Hutte aux Pies » ?

J'avais ce nom en tête depuis longtemps. À l'origine, je pensais créer une association autour de la restauration de meubles et d'objets. La pie est un animal connu pour son attrait pour les choses brillantes. Cela correspondait bien à l'idée de collecter des objets qui attirent l'œil. Il y avait aussi un jeu de mots autour de l'utopie, du rêve qui devient réalité. Finalement, ce nom s'est imposé naturellement pour la boutique.

Que peut-on trouver dans votre boutique ?

Des meubles et des objets de décoration de seconde main que je chine. Il y en a pour tous les goûts et pour tous les budgets. L'objet le moins cher peut coûter un euro, et certaines pièces plus rares peuvent atteindre plusieurs centaines d'euros, comme une paire de fauteuils signée André Arbus. Mais la majorité de mes produits se situe entre 1 et 100 euros : des vases, des lampes, des livres, des petits meubles... L'idée est que l'on puisse repartir facilement avec son coup de cœur en le mettant dans le coffre d'une voiture.

Comment est né ce projet ?

J'étais informaticien et j'avais envie de changer d'air. Je faisais beaucoup de route et j'avais besoin de retrouver un rythme différent. Depuis longtemps, je m'intéresse aux objets et aux meubles anciens. L'idée de la boutique a germé progressivement. Au départ, je cherchais un local commercial, mais mon épouse m'a suggéré d'aménager une partie de notre maison. C'est finalement devenu l'endroit idéal.

Qu'est-ce qui vous plaît le plus dans ce métier ?

C'est le moment où les gens repartent avec le sourire, qu'ils aient acheté quelque chose ou non. Les plus jeunes découvrent parfois des objets qu'ils avaient vus chez leurs grands-parents. Les plus âgés retrouvent des souvenirs. Souvent, les visiteurs arrivent sans idée précise et repartent avec quelque chose qui leur a parlé. C'est une sorte de rencontre entre une personne et un objet, c'est très gratifiant.

Votre démarche comporte aussi une dimension écologique ?

Oui, bien sûr. L'idée est de donner une seconde vie aux objets. Un meuble un peu abîmé peut être restauré, cela évite de jeter et de produire de nouveaux matériaux. Cette écologie de l'objet me tient particulièrement à cœur.

ATELIERS DE RESTAURATION

La Hutte aux Pies propose également des ateliers de rénovation de meubles. Le principe : venir avec son propre meuble et apprendre à le restaurer soi-même.

50 € la journée (les dates sont fixées directement avec la boutique)

LE BRICOLON

Très engagé dans la démarche de réemploi, Jérôme Dumez est également président du Repair Café "Le Bricolon" à Aix-Noulette.

Rendez-vous le premier samedi du mois de 10h à 13h au LADJI, rue d'Orléans à Aix-Noulette

EN PRATIQUE

La Hutte aux Pies

12 route de Béthune à Aix-Noulette

09 84 31 17 97

Horaires : 10h-12h30 / 14h-19h

Fermé lundi, jeudi matin et dimanche après-midi



Cent ans, ce n'est pas seulement une date à célébrer. C'est une histoire faite de mains qui brassent, de voix qui transmettent, de gestes répétés génération après génération. À l'occasion de son centenaire, la brasserie Castelain a choisi de prendre le temps de se retourner. Non pas pour figer le passé, mais pour le raconter, le partager et mieux comprendre ce qui a façonné son identité. De cette envie est né un livre anniversaire, pensé comme un objet de mémoire et de transmission, où les visages, les gestes et les convictions comptent autant que les cuves et les recettes.



« On sortira un bel ouvrage qui retrace l'histoire de notre établissement », confie Pauline Delille, responsable marketing et communication. « C'est une manière de prendre le temps de raconter d'où l'on vient et comment on s'est construit ».

Au cœur de l'ouvrage, les portraits occupent une place essentielle. Derrière les bières se cachent des visages : anciens chauffeurs-livriers, premiers commerciaux, brasseurs... tous les métiers gravitant autour de la brasserie sont représentés. « Ce sont eux qui font la brasserie. Il était évident de leur donner la parole », souligne-t-elle. La famille Castelain n'est pas en reste. Nicolas, Yves et Annick participent également à cette transmission, avec des photos et des citations qui viennent ponctuer le récit.

Après les témoignages, le livre s'attarde sur l'évolution des outils de production, reflet des transformations de la brasserie au fil des décennies. De ses débuts modestes, avec des machines d'occasion, à son outil de production aujourd'hui à la pointe, la brasserie a su évoluer sans perdre son ADN. « On n'a pas toujours été la brasserie que l'on connaît aujourd'hui. Il a fallu s'adapter, se réinventer pour continuer à exister », rappelle Pauline Delille.

L'histoire d'une brasserie ne se raconte pas seulement, elle se déguste. Le livre ouvre ainsi un nouveau chapitre

consacré aux accords mets-bières, avec une conviction assumée : la bière a toute sa place à table. « On veut montrer qu'elle peut accompagner aussi bien des plats simples que des propositions plus gastronomiques ». Pour incarner cette ambition, la brasserie s'est entourée du chef Alexandre Gauthier, gérant de La Grenouillère, installé à La Madeleine-sous-Montreuil, restaurant doublement étoilé au Guide Michelin. Ensemble, ils ont imaginé des accords précis et audacieux : la Ch'ti avec les classiques régionaux comme le welsh ou la carbonnade, la Cadette sur des inspirations street-food, la Jade autour de créations sucrées, et la Castelain dans une approche plus gastronomique.

Pensé comme une introspection, le livre du centenaire n'est pas une fin en soi « mais un nouveau départ, une façon de dire où l'on veut aller », conclut Pauline Delille.

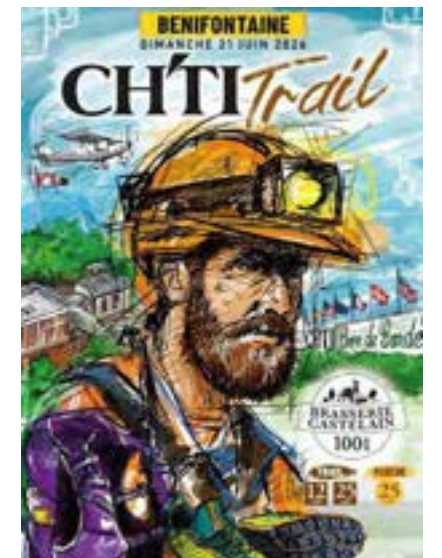
EN PRATIQUE

Brasserie Castelain

13 Rue Pasteur à Bénifontaine

Plus d'infos

sur brasseriecastelain.com



LE CH'TI TRAIL

Lancée pour les 100 ans, la première édition du Ch'ti Trail aura lieu le 21 juin, en écho à la Fête de la musique et à la Moisson des Brasseurs. Plusieurs parcours au départ de l'aérodrome mèneront jusqu'à la brasserie, où un village festif attendra les participants : musique, foodtrucks, animations familiales et espace détente au Spot.

Dimanche 21 juin 2026

Parcours : trail (12 ou 25km), marche (25km)

+ d'infos sur brasseriecastelain.com



L'art de ralentir

À Vimy, une nouvelle adresse invite à ralentir le rythme et à savourer une cuisine généreuse et accueillante. Depuis le 30 mars, La Table du Temps a ouvert ses portes rue Lamartine.

Qu'est-ce qui vous a donné envie d'ouvrir votre restaurant ?

Nous sommes des amoureux de la bonne cuisine et ma femme a travaillé dans un bouchon lyonnais. Nous sommes nostalgiques des bons plats de notre grand-mère. Nous proposons une cuisine régionale faite maison, à base de produits locaux, avec des plats comme le welsh, le potjevlesch, les soupes de saison ou la ficelle picarde. Côté desserts, les tartes au sucre et aux fruits sont même découpées devant les clients. Les plats seront servis sur des tables en nappes de coton, comme à l'époque.



Pourquoi avoir ouvert votre restaurant à Vimy ?

On trouvait qu'il manquait une offre de restauration pour les habitants et touristes du secteur. Le Mémorial 14-18 et le Mémorial canadien sont proches et un espace a été pensé pour accueillir les cars de touristes juste devant l'établissement. Nous sommes bien situés et on habite la commune.

Pourquoi "La Table du Temps ?"

Ce nom s'est imposé naturellement. Je suis passionné d'horlogerie et de montres, et nous avons envie de créer un lieu où l'on prend le temps de bien manger. On lit d'ailleurs sur une horloge à l'entrée "Entre Lens et Arras, le temps s'arrête à table". Le décor est d'inspiration baroque : lustres et murs vert olive créent une ambiance chaleureuse.

Avec ses 60 couverts répartis sur deux niveaux, La Table du Temps accueille déjà ses premiers clients. Une terrasse viendra bientôt compléter l'offre, pour profiter pleinement des beaux jours. Une adresse à découvrir... en prenant le temps.

EN PRATIQUE

La Table du Temps

37 rue Lamartine à Vimy

La Table du Temps

Ouvert tous les midis du lundi au jeudi, les vendredis et samedis midi et soir et le dimanche sur réservation

Partagez savoirs, saveurs et bonne humeur !



Un week-end par mois, l'Académie de l'Hospitalité ouvre les portes de son atelier au public. Deux rendez-vous invitent à découvrir la cuisine autrement.

Cours de cuisine Comme chez mamie : la cuisine du cœur

Dans une ambiance conviviale, un passionné partage ses recettes familiales et ses souvenirs de cuisine. On découvre des plats transmis de génération en génération, des gestes simples et des saveurs authentiques. L'objectif n'est pas d'être un cuisinier hors pair mais de partager une cuisine généreuse et réconfortante qui rappelle les repas en famille.

EN PRATIQUE

Comme chez Mamie – Le goût de l'Italie

Samedi 6 juin de 9h à 15h

Avec Baptiste Mezza, chef à Mamma Carmelina à Oignies

Comme Chez Mamie – Le goût de la Pologne

Samedis 5 septembre et 12 décembre de 9h à 15h

Avec Wioletta Kordas

Tarif : 80€ / pers.

Réservation obligatoire sur tourisme-lens.fr



Masterclass : une rencontre avec un chef

Aux côtés d'Elie Béghin, les participants découvrent les coulisses du métier et des techniques plus pointues. Ancien chef adjoint au Cerisier à Lille, restaurant distingué par une étoile Michelin, Elie Béghin dirige aujourd'hui les cuisines de l'Atelier du Cerisier au Louvre-Lens. Il partagera son parcours, ses inspirations et ses savoir-faire lors d'un moment privilégié mêlant pratiques et échanges.

EN PRATIQUE

La Masterclass de l'Académie

Samedis 4 juillet et 6 novembre de 9h à 15h

Tarif : 99€/ pers.

Réservation obligatoire sur tourisme-lens.fr

DANS LES COULISSES DES TABLES D'EXCEPTION



Dîner dans les salons du Stade Bollaert-Delelis avec vue sur le terrain, au cœur de la Galerie du Temps au Louvre-Lens et dans d'autres lieux d'exception ? C'est la promesse du jeu-concours *Tables d'exception* qui revient fin août pour la 6^e année consécutive. Le temps d'une soirée, plusieurs sites patrimoniaux se transforment en restaurants insolites pour recevoir deux convives.



Kelly Delporte, cheffe à Al'Fosse 7, estaminet à Avion, a cuisiné en 2025 à la base 11/19 à Loos-en-Gohelle pour deux amies. Elle se remémore avec joie ce moment unique.

Comment avez-vous vécu cette expérience ?

Je me suis sentie privilégiée. C'était une première pour moi donc il y avait un peu d'appréhension, car on ne sait pas vraiment à quoi s'attendre. Ça met aussi en valeur notre métier. Contrairement au restaurant, il fallait tout prévoir et venir avec l'ensemble du matériel, jusqu'à la petite cuillère ! J'avais apporté ma plaque de cuisson, des couverts et tout le nécessaire pour travailler sur place. Il faut également penser aux boissons et prévoir suffisamment de choix pour satisfaire les invités. Mais c'était aussi un vrai défi et j'ai adoré cuisiner dans un lieu aussi magnifique. Depuis la base 11/19, on avait une vue incroyable sur les terrils et le Stade Bollaert-Delelis.

Qu'avez-vous préparé ?

J'ai préparé un menu complet : tataki de magret de canard avec purée de butternut et crumble de noisette en entrée, paleron de bœuf basse température avec risotto de légumes de saison en plat, puis un baba à la fleur de bière en dessert. On avait commencé par un apéritif sur la terrasse avant de poursuivre le repas à l'intérieur dans la salle des machines avec des bougies et une ambiance musicale au clin d'œil au passé minier du territoire. On s'est coordonné avec le médiateur de l'office de tourisme, je lançais la bande son dès l'arrivée des convives. Rien n'est laissé au hasard !



Qu'ont ressenti les convives ?

Elles étaient très touchées par cette expérience et les échanges étaient vraiment chaleureux. J'ai été questionnée sur mon restaurant et sur la région. L'une des deux invitées était de Bruay-la-Buissière mais elle n'avait jamais pris le temps de visiter notre destination. Après le repas, elle m'a confié qu'elle s'intéresserait davantage au patrimoine minier. J'étais comme une ambassadrice qui racontait son territoire avec passion. Hasard du calendrier, en repartant, il y avait un feu d'artifice, à croire que tout était réuni pour qu'elles passent un moment unique. Ça fait 17 ans que je cuisine mais participer à cette expérience procure un sentiment à part.

EN PRATIQUE

Gagnez un repas d'exception pour 2 personnes !

Dînez-vous en tête-à-tête au Louvre-Lens, au stade Bollaert, dans la serre tropicale d'Aquaterra ou encore au 9-9bis ?

Jeu-concours et règlement disponibles à partir de début juillet sur tourisme-lens.fr

Les tirages au sort auront lieu après l'été et les dîners d'exception se tiendront de fin août à début octobre.

Comme un air



de vacances

Bleu comme le ciel au-dessus de nos têtes, bleu comme l'eau de la piscine qui scintille sous le soleil, bleu comme les murs du restaurant cosy et chaleureux de l'hôtel Novotel**** à Noyelles-Godault. Bleu, c'est son nom et il le porte merveilleusement bien !

Le dépaysement est total. Les oiseaux chantent sur les branches du cèdre qui trône au milieu du jardin, une bouée flamant rose flotte sur l'eau de la piscine, la paillote tel un vrai bar de plage sert des cocktails colorés et les serveurs portent un joli t-shirt rayé... Sur la terrasse du Bleu, il flotte comme un air de vacances. La détente est assurée et instantanée !

Cette terrasse parfaitement insoupçonnée nous fait immédiatement oublier l'environnement du centre commercial où l'hôtel est implanté, mais ceux qui ont envie d'une pause shopping seront ravis d'en profiter.

À l'intérieur, l'ambiance est lumineuse en journée, feutrée le soir, la décoration est inspirée de la mer, des photos grand format de baigneuses des années 30 ornent les murs et la verrière offre une vue imprenable sur la piscine et le jardin arboré de l'hôtel.

Côté cuisine, les plats prennent des accents locaux et le dimanche midi, on peut venir bruncher autour d'un buffet à volonté.

Que vous y passiez une ou deux nuits le temps de découvrir la destination, que vous cherchiez un lieu pour faire une pause pendant vos visites ou votre shopping, un bon restaurant pour vos repas d'affaires ou de famille ou encore un bar pour organiser votre afterwork entre collègues, le Bleu déploie sa palette pour vous offrir une parenthèse de bien-être hors du temps.



EN PRATIQUE

Bleu, restaurant de l'hôtel Novotel****

Centre C^{ial} Aushopping à Noyelles Godault

Ouvert du lundi au dimanche midi et soir

03 21 08 58 04

bleu-restaurant-bar-terrasse.com

LES MARCHÉS, PLAISIRS DE L'ÉTÉ



De juin à octobre une quinzaine de communes de l'agglomération de Lens-Liévin accueille le marché itinérant Panier Local, qui valorise les talents des producteurs et artisans locaux.

Les rendez-vous :

- **Vendredi 5 juin** à Avion
- **Samedi 6 juin** à Vimy
- **Vendredi 12 juin** à Liévin
- **Vendredi 19 juin** à Mazingarbe
- **Vendredi 26 juin** à Fouquières-lès-Lens
- **Vendredi 3 juillet** à Loos-en-Gohelle
- **Vendredi 10 juillet** à Estevelles
- **Vendredi 14 août** à Harnes
- **Vendredi 28 août** à Éleu-dit-Leauwette
- **Vendredi 4 septembre** à Sains-en-Gohelle
- **Samedi 5 septembre** à Carency
- **Vendredi 11 septembre** à Hulluch
- **Samedi 12 septembre** à Wingles
- **Vendredi 18 septembre** à Meurchin
- **Vendredi 25 septembre** à Lens
- **Vendredi 2 octobre** à Sallaumines

+ INFOS SUR agglolenslievin.fr/panierlocal

SOUVENIRS D'ICI

Pour vos prochains déjeuners sur l'herbe et vos excursions estivales, pensez à la boutique de Lens Tourisme.

RECONNAÎTRE TOUTES LES ESPÈCES NORD

par les Éditions du Patrimoine

11€

ÉTUI À LIVRE

par Vestali

À PARTIR DE 6,90€

GUIDE DES JARDINS REMARQUABLES

par les Éditions du Patrimoine

11€

LIMONADE 25CL

par La Gosse

2,50€

BALLON DE FOOT

par RCL

16,90€

LES HAUTS-DE-FRANCE À VÉLO

par Michelin

16,95€

RECONNAÎTRE FACILEMENT LES OISEAUX DU JARDIN

par Daniela Strass - Ed. Ulmer

9,90€

MEMENTO DE LA CUEILLETTE

par Philippe Clayette - Ed. Marabout

10,90€

CHIPS NATURE

par La Chips Mazingarbe

1,50€

MUG ISOTHERME BAMBOU

par Ecoffeecup

À PARTIR DE 10,95€

Retrouvez ces produits et beaucoup d'autres dans la boutique de l'office de tourisme

16 place Jean Jaurès à Lens – Ouvert du lundi au samedi de 9h30 à 18h

Plus d'infos au 03 21 67 66 66

NOTRE TOP 10



1

DÉCOUVRIR LA GALERIE DU TEMPS AU LOUVRE-LENS

Infos sur louvrelens.fr

Borne Timescope



2

VISITER LE 9-9BIS ET DÉCOUVRIR LE BASSIN MINIER INSCRIT AU PATRIMOINE MONDIAL DE L'UNESCO

Infos sur 9-9bis.com et p.70-71



3

RANDONNER AU BORD DE L'EAU LE LONG DES BERGES DE LA SOUCHEZ

De Loison-sous-Lens à Courrières - Plus d'infos sur tourisme-lens.fr

Ici pour une journée ou un week-end ? Si vous voulez aller à la rencontre de ce qui fait l'essence de la destination Lens-Liévin-Hénin-Carvin, piochez parmi nos 10 incontournables selon vos envies ou choisissez de tous les réaliser !



4

GRAVIR LES PLUS HAUTS TERRILS D'EUROPE

Base 11/19, Rue de Bourgogne à Loos-en-Gohelle

Prévoir de bonnes chaussures

Borne Timescope



5

VISITER UNE CITÉ MINIÈRE AUTOUR DU LOUVRE-LENS

Toute l'année du mercredi au dimanche de 14h à 14h45 - 4€/pers. (+ d'infos p.70-71)



6

ADMIRER LES FAÇADES ART DÉCO DU CENTRE-VILLE DE LENS

Toute l'année du mercredi au dimanche de 15h30 à 16h15
4€/pers. (+ d'infos p.70-71)



7

CHERCHER SON NOM DE FAMILLE SUR L'ANNEAU DE LA MÉMOIRE ET DÉCOUVRIR LE MÉMORIAL 14-18 NOTRE-DAME-DE-LORETTE

Tous les dimanches sauf en janvier de 14h30 à 16h15 - 6€/pers. (+ d'infos p.66-67)

Capsule sonore Musair



8

VIVRE UNE ÉMOTION SANG ET OR

Assistez à un match : rclens.fr / Visitez le stade : tourisme-lens.fr

Borne Timescope

DES ESSENTIELS



9

ALLER « AU CANADA » À VIMY

Horaires et infos sur tourisme-lens.fr - Gratuit (+ d'infos p.70-71)

Capsule sonore Musair



10

VISITER LE SPOT, MUSÉE DE LA BIÈRE À BÉNIFONTAINE

Infos sur les visites de brasseries sur tourisme-lens.fr

INFOS & RÉSA



VISITES ESSENTIELLES

En 2012, le Bassin minier entré au Patrimoine mondial de l'UNESCO, consacrant l'histoire des mineurs. En 2023, les sites mémoriels du Front Ouest de la Grande Guerre y ont rejoint l'histoire des soldats de 14-18. Lens Tourisme s'affirme comme une véritable destination d'excellence où l'histoire du monde et des hommes se raconte et se vit avec beaucoup d'émotions ! Découvrez les sites incontournables inscrits sur la Liste du Patrimoine mondial de l'UNESCO en compagnie de nos guides experts.



LA MINE AUTOUR DU LOUVRE-LENS

Cette visite guidée vous plonge dans l'histoire du Bassin minier : d'hier à demain, découvrez une cité minière et comprenez comment ce territoire a réécrit son histoire avec l'arrivée du Louvre à Lens.

Toute l'année du mercredi au dimanche de 14h à 14h45 (sauf 1^{er} janvier, 1^{er} mai et 25 décembre)

RDV au Point Info Tourisme du Louvre-Lens

Tarif : 4€/pers. (pass 2 visites *La mine autour du Louvre-Lens* + *L'Art déco à Lens* = 6€/pers.)

Réservation sur tourisme-lens.fr

L'ART DÉCO À LENS

Devant les façades Art déco du centre-ville de Lens, cette visite mêlant histoire et architecture raconte une renaissance, celle d'une ville détruite à 99% après la Première Guerre mondiale.

Toute l'année du mercredi au dimanche de 15h30 à 16h15 (sauf 1^{er} janvier, 1^{er} mai et 25 décembre)

RDV à l'office de tourisme - 16 place Jean Jaurès à Lens

Tarif : 4€/pers. (pass 2 visites *La mine autour du Louvre-Lens* + *L'Art déco à Lens* = 6€/pers.)

Réservation sur tourisme-lens.fr



PATRIMOINE MONDIAL



LA PREMIÈRE GUERRE MONDIALE À NOTRE-DAME-DE-LORETTE

Visitez le Centre d'histoire du Mémorial 14-18, puis la Nécropole de Notre-Dame-de-Lorette, classée à l'UNESCO, et l'Anneau de la mémoire rassemblant les noms de 580 000 soldats morts entre 1914 et 1918.

Tous les dimanches sauf en janvier

- **De 14h30 à 15h15** : visite du Centre d'histoire Mémorial 14-18, RDV au Centre d'histoire du Mémorial 14-18
- **De 15h30 à 16h15** : visite de la Nécropole et de l'Anneau, RDV devant l'Anneau, D58E3 à Ablain Saint-Nazaire

Tarif : 4€/pers., pass 2 visites à 6€ - Gratuit les 1^{ers} dimanches du mois

Réservation sur tourisme-lens.fr et memorial1418.com

LE 9-9BIS, SITE MINIER REMARQUABLE

À Oignies, berceau et dernier chapitre du charbon dans le Pas-de-Calais, le 9-9bis fait revivre un site minier emblématique, des douches à la machine d'extraction remise en marche.

D'avril à décembre : du mercredi au dimanche à 15h

Tarif : 3€/pers. - Gratuit pour les abonnés

RDV au Point Info Tourisme du 9-9bis, Rue Alain Bashung à Oignies

Réservation sur 9-9bis.com



TRANCHÉES ET SOUTERRAINS DU MÉMORIAL NATIONAL DU CANADA À VIMY

Lieu de naissance symbolique de la nation canadienne, le Mémorial de Vimy rend hommage aux 66 000 soldats morts en France. Découvrez ce site émouvant en parcourant tranchées et souterrains avec un étudiant canadien.

Du 1^{er} avril au 30 septembre : le lundi 12h-18h et du mardi au dimanche 10h-18h

Visites de 30 min toutes les 30 min

Gratuit sans réservation

RDV au Centre d'accueil des visiteurs, RD 55 à Vimy

BIENVENUE !

L'équipe de l'office de tourisme est présente sur 5 sites incontournables du territoire, où nos experts touristiques locaux vous accueillent, vous informent et vous conseillent. Lens Tourisme est labellisé Destination d'excellence, une garantie de qualité d'accueil et d'accessibilité.



EN CENTRE-VILLE DE LENS



Du lundi au samedi 9h30-18h

16 place Jean Jaurès à Lens

L'office de tourisme est installé dans l'ancien magasin de vaisselle et de porcelaine à la ville de Limoges. Ici vous pouvez louer un vélo classique ou à assistance électrique, trouver un cadeau ou un souvenir, des bières locales, des bijoux Art déco...

L'office de tourisme est également le point de départ de la Visite essentielle **Patrimoine mondial : l'Art déco à Lens** du mercredi au dimanche à 15h30.

AU MÉMORIAL 14-18 NOTRE-DAME-DE-LORETTE

Du mercredi au vendredi 10h-13h / 14h-18h, samedi et dimanche 11h-13h / 14h-18h

102 rue Pasteur à Souchez

Au pied de la colline de Notre-Dame-de-Lorette, l'équipe de l'office de tourisme vous accueille au Centre d'histoire du Mémorial 14-18. L'entrée et la visite sont gratuites, vous y comprendrez en images l'histoire de la Première Guerre mondiale dans le Nord et le Pas-de-Calais. Vous y trouverez également une boutique souvenirs, des conseils et des infos sur les autres sites de mémoire et les chemins de randonnée dans les collines et plaines d'Artois, un service d'aide à la recherche généalogique pour retrouver la trace d'un soldat...

Le Mémorial 14-18 est également le point de départ de la Visite essentielle **Patrimoine mondial : La Première Guerre mondiale à Notre-Dame-de-Lorette** les dimanches à 14h30.



AU LOUVRE-LENS



Du mercredi au vendredi 13h-17h45, le week-end 12h-17h

99 rue Paul Bert à Lens

Que faire après votre visite du Louvre-Lens ? Où manger à proximité ? Comment repartir à la gare ? Nos experts touristiques répondent à toutes vos questions au Point Info Tourisme installé dans le hall d'accueil du musée.

Le Point Info Tourisme du Louvre-Lens est également le point de départ de la Visite essentielle **Patrimoine mondial : la mine autour du Louvre-Lens** du mercredi au dimanche à 14h.

AU PIED DES TERRILS DE LOOS-EN-GOHELLE

Ouvert du 11 avril au 20 septembre 2026

• **Pendant les vacances scolaires : du mercredi au dimanche 14h-18h**

• **Hors vacances scolaires : mercredi, samedi et dimanche 14h-18h**

Sur la base du 11/19 à Loos-en-Gohelle, notre « café-terrils » vous propose un moment de pause avant ou après votre ascension des plus hauts terrils d'Europe.

Vous pouvez également y louer des vélos et des bâtons de marche, repartir avec un souvenir, vous faire prêter un jeu de Mølky...



AU 9-9BIS DE OIGNIES



Du mercredi au samedi 14h-18h et dimanche 11h-13h / 14h-18h

Rue Alain Bashung à Oignies

L'office de tourisme vous accueille sur l'ancien site minier : pause boissons chaudes ou froides avant ou après la visite du 9-9bis ou l'ascension du terril.

PAR TÉLÉPHONE ET SUR LE TCHAT EN LIGNE DE NOTRE SITE INTERNET

Du lundi au samedi 9h30-18h

au 03 21 67 66 66 et sur tourisme-lens.fr

Où boire un verre ?

BARS À BIÈRES & BRASSERIES

Brasserie de Mai

50 rue Édouard Plachez à Carvin – 09 84 21 14 53
Mardi et mercredi 10h-12h30 et 14h-19h,
du jeudi au samedi 10h-19h
Fermeture estivale du 24 juillet au 18 août

Brasserie La Drache

67 rue Victor Hugo à Carvin – 07 77 16 47 36
Le 1^{er} samedi de chaque mois 10h-19h

Chez Marcel

Centre C^{oal} Aushopping Noyelles-Godault
09 71 33 84 19
Du lundi au jeudi 11h30-21h, vendredi et samedi
11h30-23h, dimanche 11h30-19h

Le 9-9bar

Au Métaphone – Rue Alain Bashung à Oignies
07 77 16 47 36
Du jeudi au samedi 11h30-23h et dimanche 10h-19h

Orge et Houblon

118 bvd Émile Basly à Lens
07 86 95 29 27
Du mardi au samedi 11h-21h

Page 24 - Le Bar

26 route d'Arras à Aix-Noulette – 03 21 72 24 24
Jeudi et vendredi 14h-19h, samedi 11h-18h

BARS

Blood & Gold Pub

71 bvd Émile Basly à Lens – 03 66 77 92 80
Lundi 17h-minuit, du mardi au jeudi 18h-minuit,
vendredi et samedi 18h-2h

Chez V comme Vigneron

11 rue Jean Moulin à Carvin – 09 83 25 56 51
Mardi 10h30-12h30 / 17h30-21h30, mercredi
17h-21h30, jeudi 10h30-12h30 / 17h-21h30,
vendredi 10h30-12h30 / 17h-22h30 et samedi
10h-14h / 17h-21h30

E-coffee

14B bvd Émile Basly à Lens – 03 21 78 46 56
Du mardi au dimanche 13h-22h (23h le vendredi)

Label Anglaise

171 place Wagon à Hémin-Beaumont
03 21 20 65 17
Du mardi au jeudi 12h-minuit, vendredi 12h-1h,
samedi 17h-1h et dimanche 17h-minuit

L'Apollo bar

Bar de l'hôtel Ibis Styles
14 place du Général de Gaulle à Lens
03 66 98 06 07
Tous les jours en continu jusque minuit

Le Cónnasse Bar

11 place Jean Jaurès à Carvin – 09 82 23 92 00
Dimanche et lundi 15h-23h30, du mardi au
jeudi 15h-minuit, vendredi 15h-2h et samedi
10h-13h / 15h-2h

Le Cubana Bar

13 rue la Paix à Lens – 03 21 42 38 17
Du lundi au vendredi 17h-1h, vendredi
et samedi 17h-2h

Le Galibot

2 rue de la Bruyère à Lens – 03 66 98 10 41
Tous les jours midi et soir

L'Imbeertinence

20 rue de Paris à Lens – 03 21 78 36 33
Lundi midi et du mardi au samedi midi et soir

L'Irish Tavern

6 avenue Raoul Briquet à Lens
09 87 00 78 63
Du lundi au jeudi 11h-1h, vendredi 11h-2h,
samedi 17h-2h et dimanche 17h-1h

Le Mac Ewan's

10 avenue Raoul Briquet à Lens
03 21 28 44 88
Du lundi au mercredi 16h-1h, du jeudi au
samedi 16h-2h, dimanche 17h-minuit

Le Sparrow

106 boulevard Basly à Lens – 06 84 42 61 89
Mardi et mercredi 18h-23h, jeudi 18h-1h,
vendredi et samedi 18h-2h

Le Tam Tam

29 rue de la Paix à Lens – 03 21 42 60 44
Tous les jours 17h-1h

OQG

14 rue du 11 Novembre à Lens – 03 21 78 44 42
Mercredi, jeudi et dimanche 17h-1h, vendredi et
samedi 17h-2h

Où manger ?

AUTOUR DU LOUVRE-LENS

GASTRONOMIQUE

L'Atelier du Cerisier

97 rue Paul Bert à Lens – 03 74 62 62 62
Du mercredi au lundi midi et soir, fermé le
dimanche soir

CUISINE BISTRONOMIQUE

Le Galibot

2 rue de la Bruyère à Lens – 03 66 98 10 41
Tous les jours midi et soir

CUISINE FRANÇAISE

Brasserie Saint-Théodore

238 rue Paul Bert à Lens – 03 21 28 59 60
Tous les midis sauf le mardi

Le Bistrot Césarine

20 avenue Alfred Maës à Lens – 03 21 75 21 45
Du mardi au samedi le midi, du jeudi au
samedi le soir

La Pause Gourmande

13C route de Béthune à Lens – 03 21 78 30 30
Du lundi au jeudi le soir

PETITE RESTAURATION

La Pause du Cerisier

Dans le hall du musée - 99 rue Paul Bert à Lens
03 74 49 62 62
Tous les jours 10h-18h sauf le mardi

À LENS

RESTAURANTS / BAR À VINS

Le 20

20 rue de la Gare à Lens – 09 86 30 71 43
Tous les midis du mardi au samedi, vendredi
et samedi soir
Fermeture estivale du 3 au 25 août

CUISINE RÉGIONALE

La Bonne Époque

15 rue Diderot à Lens – 09 55 83 76 58
Du mardi au dimanche le midi, vendredi
et samedi soir
Fermeture estivale du 10 au 28 juillet

La Loco

105 rue Jean Létienne à Lens – 03 21 28 21 21
Tous les jours 11h-22h

Le Pain de la Bouche

41 bis rue de la Gare à Lens – 03 21 67 68 68
Du lundi au samedi midi et soir, dimanche midi

Le Poulet d'Enfer

28 rue Victor Hugo à Lens – 03 21 78 95 27
Tous les jours midi et soir

Le Rétro

78 rue René Lanoy à Lens – 03 21 43 50 50
Tous les jours midi et soir

CUISINE FRANÇAISE

Blood & Gold Pub

71 boulevard Basly à Lens – 03 66 77 92 80
Du mardi au samedi le midi, du mercredi au
samedi le soir

L'Ardoise

50 route de Béthune à Lens – 03 21 28 32 87
Du lundi au dimanche le midi sauf mardi,
vendredi et samedi soir
Fermeture estivale du 27 juillet au 16 août

La Fiesta

102 boulevard Émile Basly à Lens
03 21 28 18 23
Du mardi au vendredi le midi, samedi soir,
dimanche midi
Fermeture estivale du 3 au 23 août

Le Coquelicot

268 route de Lille à Lens – 03 21 70 63 34
Du dimanche au vendredi le midi
Fermeture estivale au mois d'août

Les Jardins de l'Arcadie

26 rue de l'Écluse à Lens – 03 21 70 20 61
Du mercredi au vendredi et dimanche le midi,
vendredi soir
Fermeture estivale du 27 juillet au 17 août

Le Maquis

2 route de Béthune à Lens – 03 21 67 36 09
Du lundi au vendredi le midi et vendredi soir

Le Piano Bar

68 rue de la Gare à Lens – 06 66 07 47 56
Tous les jours midi et soir

L'Histoire sans Faim

8 rue des Déportés à Lens – 03 21 42 12 22
Du lundi au vendredi et dimanche le midi,
vendredi et samedi soir
Fermeture estivale du 15 au 30 août

Show Boulette

14 place du Général de Gaulle à Lens
07 59 80 60 24
Tous les soirs sauf vendredi

GRILL

Beef Master

82 boulevard Basly à Lens – 07 63 20 61 68
Du mardi au jeudi, samedi et dimanche midi et
soir, vendredi soir

La Grande Broche

3 rue Kléber à Lens – 06 64 52 06 69
Du mardi au samedi midi et soir et dimanche
soir

SAVEURS DU MONDE

ASIE

Happy Time

29 place Jean Jaurès à Lens – 09 87 05 01 88
Du mardi au dimanche midi et soir

ITALIE

Alicia

24 place Roger Salengro à Lens – 03 21 42 45 11
Du mardi au vendredi midi et soir, samedi soir
et dimanche midi

Fragino

75 rue Jean Létienne à Lens – 03 21 70 97 13
Du lundi au vendredi le midi, vendredi
et samedi soir

Michelangelo

7 place Roger Salengro à Lens – 06 59 10 05 18
Du lundi au vendredi le midi, jeudi et vendredi
soir

Les Piadines de Faustine

13 rue Guislain Decrombecque à Lens
06 79 06 21 08
Du mardi au samedi, midi et soir

Va Via

86 boulevard Émile Basly à Lens
03 61 00 07 76
Du mardi au samedi le midi
Fermeture estivale du 3 au 23 août

Le Venezia

26 rue Decrombecque à Lens – 03 21 43 34 32
Lundi, mardi, jeudi, vendredi et samedi midi
et soir et dimanche midi

Via Mercato

71 rue Jean Létienne à Lens – 03 21 42 90 15
Du lundi au vendredi le midi et mardi, jeudi,
vendredi et samedi soir

JAPON

Kokeshi

7 place Jean Jaurès à Lens – 03 61 00 40 17
Du lundi au samedi midi et soir et dimanche soir

MAGHREB

Le Timgad

3 bis rue Jean-Baptiste Kléber à Lens
03 21 42 42 42
Tous les jours midi et soir

MEXIQUE

O'Mexicain

62 rue de la Gare à Lens – 03 21 78 60 48
Du mardi au samedi midi et soir
Fermeture estivale du 3 au 16 août

STREET FOOD

L'Imbeertinence

20 rue de Paris à Lens – 03 21 78 36 33
Lundi midi et du mardi au samedi midi et soir

PETITE RESTAURATION

L'Autre Estaminet

5 place Jean Jaurès à Lens – 03 66 07 63 43
Du mardi au samedi 11h-18h30
Fermeture estivale du 2 au 31 août

Le Toit Commun

15 rue René Lanoy à Lens – 03 66 98 06 40
Du lundi au vendredi le midi
Fermeture estivale du 1^{er} au 23 août

AUTOUR DES SITES DE MÉMOIRE

CUISINE BISTRONOMIQUE

Restaurant du Mémorial 14-18
102 rue Pasteur à Souchez – 03 66 14 10 95
Du mardi au vendredi le midi, vendredi
et samedi soir et dimanche midi
Fermeture estivale du 6 au 30 août

CUISINE RÉGIONALE

Auberge La Grange

1 rue d'Arras à Aix-Noulette – 03 21 72 04 93
Du lundi au dimanche le midi

L'Estaminet de Lorette

L'Abri des Visiteurs

2 place de Notre-Dame-de-Lorette
à Ablain-Saint-Nazaire – 03 21 45 29 07
Tous les jours 8h30-18h30

La Table de Pascal

80 rue Carnot à Souchez – 03 21 44 45 04
Du mardi au dimanche le midi

Le Relais Campagnard

205bis route d'Arras à Aix-Noulette
09 61 48 68 73
Tous les jours le midi, vendredi et samedi soir
Fermeture estivale du 3 au 21 juillet

CUISINE FRANÇAISE

L'Enfant du pays

152 rue Roger Salengro à Bully-les-Mines
03 21 29 12 33
Tous les jours le midi, vendredi et samedi soir

La Table du Temps

37 rue Lamartine à Vimy
Du lundi au samedi le midi, vendredi et samedi
soir
Fermeture estivale du 9 au 24 août

O'Resto

6 rue Clémenceau à Angres – 03 21 45 13 54
Du lundi au vendredi et dimanche le midi

FERME AUBERGE

La Ferme Auberge du Pré Molaine

9 rue Lancino à Ablain-Saint-Nazaire
03 21 45 20 01
Samedi midi et soir, dimanche midi
Sur réservation
Fermeture estivale du 6 au 31 juillet

CUISINE ITALIENNE

La Vita Attiva

51 rue Raoul Briquet à Souchez – 03 66 14 03 67
Du lundi au samedi le midi, vendredi soir
Fermeture estivale du 1^{er} au 23 août

Pizzeria Le Zodiaco

29 rue Roger Salengro à Angres – 03 21 45 06 18
Du mercredi au samedi midi et soir, dimanche midi

AUTOUR DE LENS

GASTRONOMIQUE

Le Club bistronomique

Rue du Conseil d'État à Liévin (au-dessus de la
concession Volvo) – 03 21 44 99 47
Tous les jours le midi, du mercredi au samedi
le soir

Restaurant du Lenotel

Centre commercial Lens, 2 Rue des Canadiens
à Vendin-le-Vieil – 03 21 79 36 36
Du lundi au samedi midi et soir

BIO/LOCAL

Ménadel & Saint-Hubert

Place de la République à Loos-en-Gohelle
09 51 03 17 14
Du mardi au vendredi 10h-18h

CUISINE RÉGIONALE

Al'Fosse 7

94 bd Henri Martel à Avion – 03 21 43 06 98
Tous les jours le midi, vendredi et samedi soir

Au Briquet du Chevalier

144 rue Léon Blum à Loos-en-Gohelle
03 21 28 18 80

Du lundi au vendredi le midi

La Cervoise Tiède

56 rue Victor Hugo à Bénifontaine
03 21 77 06 28
Du lundi au vendredi le midi, vendredi
et samedi soir
Fermeture estivale du 1^{er} au 23 août

Le Comptoir du Malt

102 rue de l'Abregain à Liévin – 03 21 69 69 69
Tous les jours midi et soir

Le Ménéstrel

172 rue Montgolfier à Liévin – 03 21 44 71 91
Du lundi au vendredi le midi, jeudi et vendredi
soir

Le Petit Bossu

2 rue Mirabeau à Méricourt – 07 44 94 41 91
Du mardi au samedi le midi et vendredi soir
Fermeture du 15 au 22 juin et du 17 au 31 août

CUISINE FRANÇAISE

Chez Ch'Paco

137 avenue Jean Jaurès à Liévin
03 21 67 97 55
Du lundi au vendredi 11h-14h15

Hurricane Bar

Route de la Bassée à Bénifontaine
03 21 43 95 47

Lundi et mardi midi, du mercredi au dimanche
midi et soir

La Cuisine à l'Authentique

1 rue Alphonse Decatoire à Mazingarbe
03 21 29 39 35
Tous les jours le midi, vendredi et samedi soir

La Salle à Manger

48 route de Lille à Annay-sous-Lens
06 17 87 61 36

Du mardi au dimanche le midi, vendredi
et samedi soir

Fermeture estivale du 2 au 24 août

La Toque Blanche

45 rue Montceau à Harnes – 03 21 20 03 05
Du mardi au

Le Relais Bien-Être ☀️

2 rue du Clair à Wingles – 03 21 29 17 97
Du mardi au vendredi et dimanche le midi, vendredi et samedi soir

Le Vert y Table ☀️

5001 chemin du Halage à Meurchin
09 81 43 07 78

Du mardi au samedi le midi, vendredi et dimanche soir
Fermeture les deux dernières semaines d'août

CUISINE ITALIENNE**Il Siderno**

11 place Gambetta à Liévin – 03 21 44 58 27
Du lundi au dimanche le midi, jeudi, vendredi et samedi soir

SALON DE THÉ**Au Bonheur des Livres**

11bis rue Georges Clémenceau à Angres
09 60 53 75 49

Du mardi au vendredi 10h-12h30/14h-19h, samedi 10h-18h30

BAR À MANGER**La Bonne Planque**

47 rue Gabriel Péri à Éleu-dit-Leauwette
03 21 70 48 63

Du lundi au vendredi midi
Fermeture estivale du 17 juillet au 17 août

AUTOUR DE CARVIN & DU 9-9BIS**CUISINE FRANÇAISE****La Crémaillère**

25 rue de la Gare à Carvin – 03 21 74 63 33
Du mardi au jeudi et dimanche le midi, vendredi midi et soir, samedi soir

Fermeture estivale du 2 au 25 août

L'Adresse

115 rue Raoul Briquet à Courrières
03 61 48 68 56

Tous les jours 12h-14h30, du mardi au samedi 19h-22h30

Fermeture estivale du 1^{er} au 15 août

Le Restaurant du Parc Hôtel ☀️

Rue du Vieux Château à Carvin
03 21 79 65 65

Du lundi au jeudi midi et soir et vendredi midi

CUISINE ITALIENNE**Mamma Carmelina**

17 rue Ernest Renan à Oignies – 06 71 10 17 65
Du mardi au vendredi le midi, jeudi et vendredi soir

CUISINE EXOTIQUE/FUSION**Le Terre'île**

4 rue Gutenberg - Z.1. du Château à Carvin
03 21 74 71 91

Du lundi au vendredi le midi et vendredi soir

PETITE RESTAURATION**Les Frangines**

30 rue Salvador Allende à Carvin
07 72 26 46 14

Du mardi au vendredi 11h30-18h, samedi 14h-18h, dimanche 11h-14h30

Fermeture estivale du 26 juillet au 17 août

AUTOUR D'HÉNIN-BEAUMONT**CUISINE FRANÇAISE****Bleu, le restaurant du Novotel** ☀️

Centre C^{al} Aushopping Noyelles-Godault
03 21 08 58 04

Tous les jours midi et soir

Bistrot Régent

Rue de Beaumont à Noyelles-Godault
03 21 42 27 62

Tous les jours midi et soir

La Taverne

96 rue de la Liberté à Dourges – 03 21 49 50 50
Du lundi au vendredi le midi et du lundi au jeudi le soir

BISTRONOMIQUE**Black Pepper**

30 place Carnot à Hénin-Beaumont
03 21 18 98 87

Du mardi au dimanche le soir

Chez Marcel

Centre C^{al} Aushopping Noyelles-Godault
09 71 33 84 19

Du lundi au samedi le midi, vendredi et samedi soir

CUISINE ITALIENNE**Trattoria Costantina**

3 rue Denis Papin à Hénin-Beaumont
09 78 81 32 95

Du lundi au samedi le midi, jeudi et vendredi soir

SALON DE THÉ**Les Mille Vies - Librairie Café Refuge**

70 rue Édouard Plachez à Carvin
Du mardi au samedi 10h30-13h30 / 14h30-18h

Où dormir ?

AUTOUR DU LOUVRE-LENS**HÔTELS****Hôtel Louvre-Lens - Esprit de France******

168 rue Paul Bert à Lens – 03 66 98 10 40

MEUBLÉS DE TOURISME**Mémoire de Mines*** (6 pers.)**

58 rue Paul Bert à Lens
03 20 14 93 93 (Centrale Gîtes de France)

Les chevalets I, II, III et IV ** et ***

(de 4 à 19 pers.)
6 rue Édouard Bollaert à Lens
Réservation exclusivement sur [airbnb.fr](#)

EN CENTRE-VILLE DE LENS**HÔTELS****Ibis Styles Lens Centre Gare******

14 pl. du G^{al} de Gaulle à Lens – 03 66 98 06 07

MEUBLÉS DE TOURISME**L'Arrière-Boutique**** (de 2 à 6 pers.)**

13 rue Bayard à Lens – 03 21 67 66 60

Appartements Lens Louvre 2***

(de 4 à 16 pers.)

20 rue François Gauthier à Lens
Réservation sur [booking.com](#)

La Villa Louvre-Lens Appart Hôtel**Relax Spa (de 2 à 20 pers.)**

6 et 8 rue Gustave Spriet et 5 rue Romuald Pruvost à Lens
07 82 88 45 58 / 09 72 36 35 31

La Perle de Lens (4 pers.)

70 rue Eugène Bar à Lens – 06 76 02 49 15

Le Cosy (6 pers.)

9 avenue Van Pelt – Appt 13 à Lens
06 20 65 57 09

Le Grenier (4 pers.)

19 rue Bayard à Lens
Réservation exclusivement sur [airbnb.fr](#)

Ohana (4 pers.)

19 rue Bayard à Lens
Réservation exclusivement sur [airbnb.fr](#)

CHAMBRES D'HÔTES**La Villa Louvre-Lens (de 2 à 14 pers.)**

8 rue Gustave Spriet à Lens
07 82 88 45 58 / 09 72 36 35 31

AUTOUR DES SITES DE MÉMOIRE**MEUBLÉS DE TOURISME****Gîte de la crête de Vimy*** (4 pers.)**

10bis rue Isaïe Pruvost à Givenchy-en-Gohelle
06 76 48 86 86

Gîtes des Alouettes* (de 7 à 15 pers.)**

8 rue des Alouettes à Givenchy-en-Gohelle
06 82 90 94 13 / 06 82 36 19 09

La Cascade Fleurie* (10 pers.)**

1 rue d'Ablain à Carency
03 21 22 13 50 / 06 27 10 23 26

Le Charme des Cerisiers* (8 pers.)**

2 chemin des Boisseaux à Bouvigny-Boyeffles
reservation@lecharmadescerisiers.fr

Le Halo du Val* (4 pers.)**

3 rue des Vauchaux à Ablain-Saint-Nazaire
06 83 90 48 67

Le Vélo Bleu* (4 pers.)**

176 ter rue Lancino à Ablain-St-Nazaire
06 52 00 17 37

Les Quatre Chardons* (6 pers.)**

15 rue Jean Lennes à Acheville
06 83 15 89 00

L'Heure Bleue* (de 2 à 9 pers.)**

105 rue Degréaux à Givenchy-en-Gohelle
03 21 55 32 38 / 06 58 51 80 03

Meublé de Karine et Philippe***

(7 pers.)
30 rue Casimir Beugnet à Givenchy-en-Gohelle
06 05 49 16 37

Couleurs et senteurs provençales

(3 pers.)
9E rue Marcel Lancino à Ablain-St-Nazaire
03 21 29 67 78 / 06 70 30 70 84

Gîte des Baudets (4 à 6 pers.)

7bis rue des Fours à Villers-au-Bois
06 89 94 86 99

Gîte les Dorés Musis (4 pers.)

15 rue Pasteur à Carency – 06 72 46 19 49

Gîte municipal d'Aix-NOULETTE (12 pers.)

1 rue de Boyeffles à Aix-NOULETTE
03 21 72 66 47

La Maison Bernière (15 pers.)

3 rue Péri Brossolette à Souchez
03 21 60 43 30

Le Havre de Paix by Stef

29 rue Pasteur à Givenchy-en-Gohelle
lehavredepaixbystef@gmail.com

Le Saint-Nazaire (7 pers.)

52 rue Marcel Lancino à Ablain-St-Nazaire
06 12 92 57 89

Vimy @ Home (4 pers.)

1 rue Jean Moulin à Vimy – 06 98 69 38 18

CHAMBRES D'HÔTES**Couleurs et senteurs provençales**

(2 pers.)
9E rue Marcel Lancino à Ablain-St-Nazaire
03 21 29 67 78 / 06 70 30 70 84

Le Domaine des Loups (de 2 à 8 pers.)

31 rue du D^r Wagon à Souchez
06 78 72 60 64

L'Heure Bleue (de 2 à 6 pers.)

105 rue Degréaux à Givenchy-en-Gohelle
03 21 55 32 38 / 06 58 51 80 03

AUTOUR DE LENS**HÔTELS****Campanile Lens*****

282 route de La Bassée à Lens
03 21 28 82 82

Lenotel***

Centre commercial Lens 2
Rue des Canadiens à Vendin-le-Vieil
03 21 79 36 36

Hôtel B&B Lens Musée du Louvre**

Rue Gilles de Roberval
ZAC de l'An 2000 à Liévin
08 92 70 51 08

HÉBERGEMENTS DE GROUPES**Arena Stade Couvert Liévin (196 pers.)**

Chemin des manufactures à Liévin
03 21 44 02 44

MEUBLÉS DE TOURISME**À l'Abri du toit*** (4 pers.)**

5 bis place du 11 novembre à Acheville
06 63 87 82 73

La Cabane de Léna* (7 pers.)**

9 rue Roger Maréchal à Acheville
09 54 25 41 13 / 07 67 60 37 66 / 06 82 34 49 22

Escal en Terre ch'ti* (7 pers.)**

32 rue Gambetta à Bully-les-Mines
06 79 12 79 27

Fleur de Ciel* (7 pers.)**

56 rue Hoche à Loos-en-Gohelle
03 21 78 47 00 / 06 88 09 29 59

Gîte du troglodyte mignon (6 pers.)

2 ter rue Jeannette Prin à Fouquières-lez-Lens
Réservation uniquement via Gîtes de France
03 65 98 03 62

La Cabane du Relais (4 pers.)

2 rue du Clair à Wingles
06 74 77 82 88 / 03 21 29 17 97

La Maison Orange (7 pers.)

26 rue Charcot à Bully-les-Mines
03 21 29 65 41 / 06 68 83 67 46

La Maison Orange 2 (4 pers.)

86 bis rue François Brasme à Bully-les-Mines
03 21 29 65 41 / 06 68 83 67 46

La Petite Métairie (4 pers.)

1 bis rue Roger Maréchal à Acheville
06 46 40 16 54

L'Appartement (4 pers.)

84 bis rue Michelet à Liévin
03 21 29 40 96 / 06 81 16 65 48

Les Appartements d'Anna (de 2 à 10 pers.)

2 place Cauchy à Lens
Réservation exclusivement sur [airbnb.fr](#)

Les Pétoilettes (6 pers.)

Place Daniel Breton à Grenay – 03 21 72 66 88

Les Quatre Chardons (6 pers.)

15 rue Jean Lennes à Acheville
06 83 15 89 00

L'instant présent (de 2 à 12 pers.)

1 rue du 11 novembre à Loos-en-Gohelle
06 14 40 78 31

CHAMBRES D'HÔTES**À la Belle Étoile (2 pers.) avec spa**

126 rue Alfred Wattiez à Loison-sous-Lens
06 20 74 71 35

Casa Blue (3 chambres)

5 rue Anatole France à Wingles
07 63 92 99 75

La Kefoise (de 2 à 12 pers.)

61 rue de la Liberté à Fouquières-lez-Lens
03 21 44 02 02 / 06 68 97 09 50

AUTOUR DE CARVIN & DU 9-9BIS**HÔTELS****Parc Hotel*****

17 rue du Vieux Château à Carvin
03 21 79 65 65

MEUBLÉS DE TOURISME**Chambres « Peps et Zen » (4 pers.)**

Rue de la Libération à Courrières
06 68 40 83 51

Gîtes L'Accueil du Papillon*

(gîte 2 pers. et studio 2 pers.)
19 rue de la Gare d'Harnes à Courrières
06 89 24 48 76

Gîte Appartement chaleureux (2 pers.)

14 rue Fernand Pantigny à Oignies
06 50 21 02 06

Gîte Fabrice & Frédérique (5 pers.)

91B rue Salvador Allende à Carvin
06 17 43 48 06

Gîte du Haut Clocher (3 pers.)

91D rue Salvador Allende à Carvin
06 17 43 48 06

Gîte Maison individuelle (4 pers.)

14 ter rue Fernand Pantigny à Oignies
06 50 21 02 06

Les Gîtes Saint-Martin (2 pers.)

91C rue Salvador Allende à Carvin
06 17 43 48 06

Gîte de la Tour d'horloge (6 pers.)

85 rue Arthur Lamendin à Carvin
06 17 43 48 06

Gîte du Vieux Château (6 pers.)

83 rue Arthur Lamendin à Carvin
06 17 43 48 06

Pépîte Noire (2 pers.)

15 rue Henriette Combret à Oignies
03 66 63 06 21

La petite Maison** (6 pers.)**

64 rue Arthur Lamendin à Carvin
Réservation via [booking.com](#)

CHAMBRES D'HÔTES**Chez Michèle – 2 clefs Clévacances**

31 rue Aristide Briand à Courrières
03 66 63 06 21

AUTOUR D'HÉNIN-BEAUMONT**HÔTELS****Novotel******

Avenue de la République à Noyelles-Godault
03 21 08 58 08

Hôtel B&B**

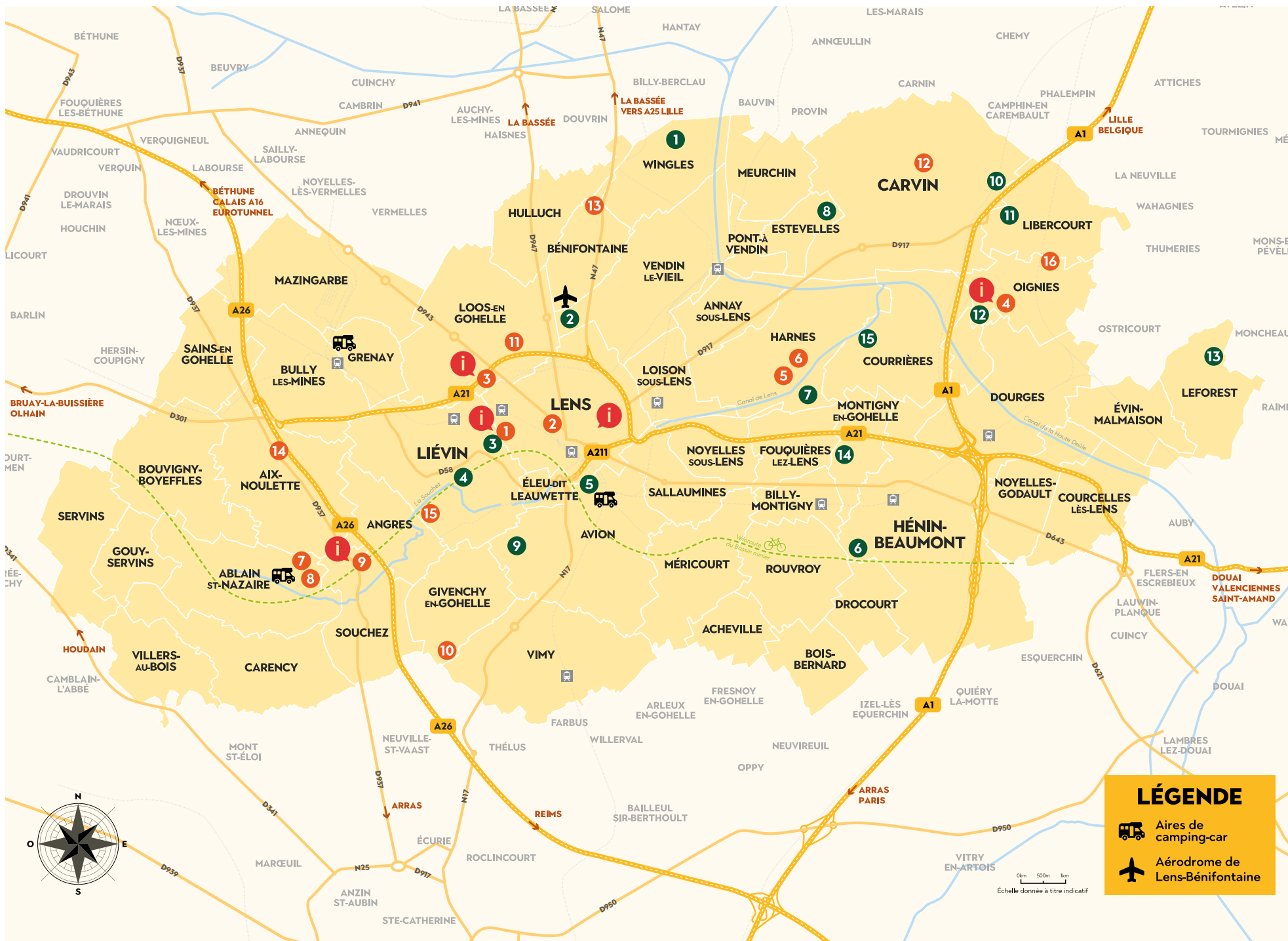
12 rue de Beaumont à Noyelles-Godault
0 892 78 80 53

Hôtel Cerise*

12 rue de Beaumont à Noyelles-Godault
03 21 20 77 76

Ace Hôtel

32 rue de Beaumont



Découvrir

SITES & MUSÉES

- 1 **Louvre-Lens**
99 rue Paul Bert à Lens
- 2 **Stade Bollaert-Delelis**
Avenue Alfred Maes à Lens
- 3 **Terrils jumeaux et la base du 11/19**
Rue Léon Blum à Loos-en-Gohelle
- 4 **9-9bis**
Rue Alain Bashung à Oignies
- 5 **Musée de l'École et de la Mine**
Rue de Montceau-les-Mines à Harnes
- 6 **Musée d'Histoire et d'Archéologie**
Rue de Picardie à Harnes
- 7 **Nécropole de Notre-Dame-de-Lorette**
à Ablain-Saint-Nazaire
- 8 **Anneau de la Mémoire**
à Ablain-Saint-Nazaire
- 9 **Centre d'Histoire du Mémorial 14-18 Notre-Dame-de-Lorette**
102 rue Pasteur à Souchez
- 10 **Mémorial national du Canada**
Chemin des Canadiens, RD55 à Vimy
- 11 **Loos British Cemetery et Mémorial de la côte 70**
121 rue Roger Salengro à Loos-en-Gohelle
- 12 **Brasserie de Mai**
50 rue Édouard Plachez à Carvin
- 13 **Brasserie Castelain / Le Spot**
13 rue Pasteur à Bénifontaine
- 14 **Brasserie Saint-Germain / Page 24**
26 route d'Arras à Aix-Noulette
- 15 **Arena Stade Couvert de Liévin**
Chemin des Manufacturiers à Liévin
- 16 **Centre de la Mine et du Chemin de Fer Denis Papin**
Rue Émile Zola à Oignies

PARCS

- 1 **Parc Marcel Cabiddu**
Rue du Clair à Wingles
- 2 **Parc des Cytises**
Route de la Bassée à Bénifontaine
- 3 **Parc du Louvre-Lens**
Rue Paul Bert à Lens
- 4 **Jardin public Parc Jules Bédart**
2 rue du 4 septembre à Liévin
- 5 **Parc de la Glissoire et belvédère sur le terril**
à Avion
- 6 **Parc des Îles – Aquaterra**
1573 bd des Frères Leterme à Hénin-Beaumont
- 7 **Parc des Berges de la Souchez**
et Arena Terril Trail
- 8 **Terril d'Estevelles**
Avenue de la fosse 24 à Estevelles
- 9 **Terril de Pinchonvalles**
à Avion
- 10 **Parc et terril du Tour d'Horloge** à Carvin
- 11 **Terril du Téléphérique et bois de l'Épinoy**
à Libercourt
- 12 **Terril 110 et bois des Hautois** à Oignies
- 13 **Terril du Belvédère et bois de l'Offlarde**
à Leforest
- 14 **Lac de Montigny-en-Gohelle**
- 15 **Ferme pédagogique et équestre du Parc Sainte Barbe** à Courrières

S'informer

Office de tourisme : Informations, coworking, wifi gratuit, location de vélos électriques et bagagerie – 16 place Jean Jaurès à Lens du lundi au samedi de 9h30 à 18h – 03 21 67 66 66

Au Louvre-Lens : du mercredi au vendredi de 13h à 17h45, samedi et dimanche de 12h à 17h

Au Mémorial 14-18 : du mercredi au vendredi de 10h à 13h et de 14h à 18h, le week-end de 11h à 13h et de 14h à 18h

Au 9-9bis : du mercredi au samedi de 14h à 18h et dimanche de 11h à 13h et de 14h à 18h

Au pied des terrils de Loos-en-Gohelle : voir p.69

Se déplacer

Réseau Tadao gratuit

Aller au Louvre-Lens :

- Bulle 1 à la gare de Lens toutes les 8 ou 15 min – Arrêt Parc Louvre-Lens
- Ligne 41 à la gare de Lens toutes les heures – Arrêt Louvre-Lens

Aller sur les sites de mémoire en Allobus :

Infos, horaires, réservation obligatoire (au minimum la veille) au 0800 800 964

Se garer

En centre-ville : Le stationnement est gratuit pendant 30 min. Le stationnement est gratuit en zone verte les samedis, dimanches, jours fériés et mercredis après-midi.

Les parkings Salengro, Pasteur et Cantin sont gratuits. Le parking place de la République est gratuit le week-end et le mercredi après-midi.

Au Louvre-Lens : Parking de la rue Paul Bert (gratuit)

En camping car :

- Parc Aragon et aire de camping-car : Rue François Beaucamp à Grenay (3 emplacements)
- Parc de la Glissoire et aire de camping-car : Rue de la Cité Saint-Antoine à Avion (6 emplacements)
- Aire de Ablain-Saint-Nazaire : 7 rue Ponthiers à Ablain-Saint-Nazaire (3 emplacements)
- Parc d'Olhain

SILENCE

APRÈS

11 avril >
12 juillet 2026

L'IMPACT

Chloe Sharrock

Édouard Elias

Éric Bouvet

Fatma Hassona

Photographier les ruines de guerre

Expo gratuite